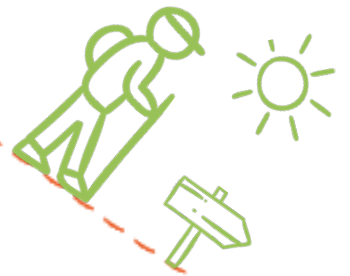




RAPPORT D'ACTIVITÉ

2020



Scouts et laïques
www.eedf.fr

ÉCLAIRÉES & ÉCLAIRÉURS
DE FRANCE



ÉCLAIREUSES ♦ ÉCLAIREURS DE FRANCE

Supervision : Olivier Barbey

Conception et réalisation : Didier Bisson, Délégué National à la vie associative et Tiphaine Parent, chargée de communication et philanthropie, avec l'appui de l'Équipe Nationale.

Ont participé à la rédaction à travers leurs articles et témoignages les bénévoles et salarié.e.s des régions EEDF, que nous remercions chaleureusement.

Impression : Point 44 (certifié ISO 14 001 et marque Imprim'vert)

É

4

Édito du Président et du
Délégué Général

6

Les Éclaireuses Éclaireurs
de France en 2020

8

La mobilisation des
élu.e.s

22

Des terrains aux centres de la vie
de l'association

26

Les EEDF s'engagent dans les
Vacances apprenantes

32

Le droit aux vacances
pour tous

TABLE DES MATIÈRES

10

Le scoutisme laïque
toujours tout droit

38

Les EEDF font vivre la solidarité
internationale

14

La contribution sociale des
EEDF face à la crise

42

Les salarié.e.s de l'association
chiffres clés

18

Souplesse et créativité
les EEDF s'adaptent

44

Les finances et la diversification
des revenus

quel que soit l'obstacle

L'année 2020 restera dans nos mémoires comme une année où l'improbable est devenu réalité.

Nous avons commencé l'année comme spectateur.trice.s d'une terrible épidémie loin de chez nous : "*une de plus*" nous nous sommes nous dit !

Ce monde interconnecté où tout va de plus en plus vite nous a rapidement plongés dans la stupéfaction, l'incompréhension et la peur.

Progressivement et par continent, la planète a commencé à se figer.

Nous, pour qui être libre et en mouvement semble être aussi naturel que respirer ; nous avons découvert le confinement, le silence et l'inconnu.

De bonnes âmes ont alors professé qu'il fallait penser au "monde de demain", car bien sûr que nous allions tous nous réinventer ensemble et en communion avec la nature.

Cette envie de construire le monde de demain existe déjà en fait, c'est tout simplement depuis des années, le projet des Éclaireuses Éclaireurs de France (EEDF/ les Éclé.e.s).



ÉD



Grâce à la mobilisation de nos bénévoles, élu.e.s et salarié.e.s, les Éclé.e.s ont continué à leur manière de faire vivre nos cinq valeurs : *Solidarité, Co-éducation, Écocitoyenneté, Laïcité et Démocratie.*

Nos 176 structures locales et permanences régionales se sont adaptées. Nos centres et terrains ont accueilli, entre autres, le dispositif Vacances apprenantes et nous avons poursuivi notre engagement à défendre le droit aux vacances pour toutes et tous.

Merci à nos partenaires institutionnels, collectivités locales et territoriales, au Scoutisme français et aux différents Collectifs jeunesse pour leur présence et leur soutien.

Merci à nos donateur.trice.s pour leur apport qui nous permet de former les citoyen.ne.s de demain.

Merci à nos adhérent.e.s et responsables de continuer à faire vivre la pédagogie Éclée.

LAURENT DOLIAS
PRÉSIDENT

OLIVIER BARBEY
DÉLÉGUÉ GÉNÉRAL



ATO

LES ÉCLAIREUSES ÉCLAIREURS DE FRANCE



EN
2020

LUTIN.E.S



1005

LOUVETEAUX
LOUVETTES



2335

ÉCLAIREUSES
ÉCLAIREURS



2261

AINÉ.E.S



585

TOTAL DES
BRANCHES



6186

SERVICES VACANCES

2020



598

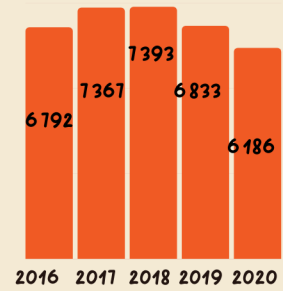


BRANCHES ÉCLÉS

2020



6 186

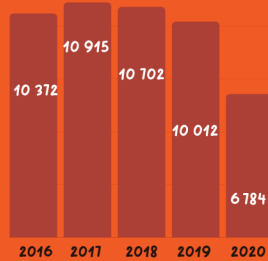


TOTAL ADHÉRENTS

2020



6 784

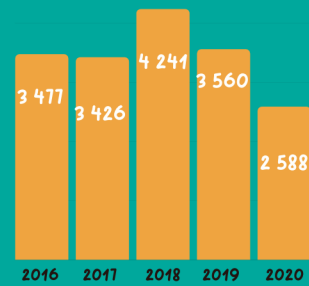


RESPONS BÉNÉVOLES

2020



2 588

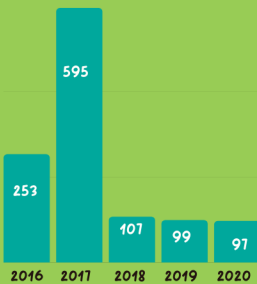


ÉLUS ET SALARIÉS

2020

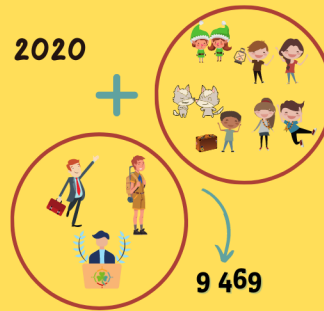


97

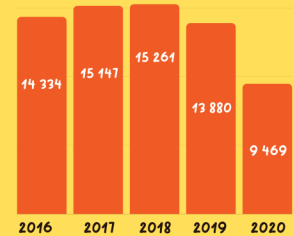


TOTAL GLOBAL DES EFFECTIFS

2020

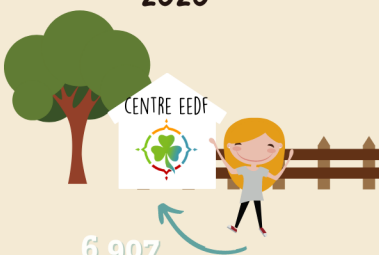


9 469

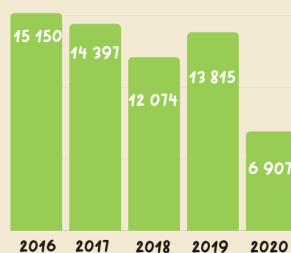


MEMBRES ASSOCIÉS

2020

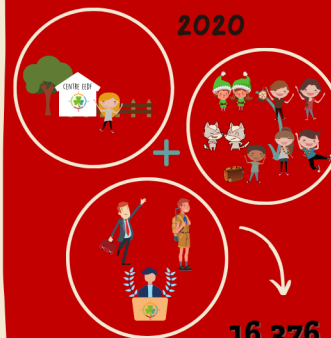


6 907

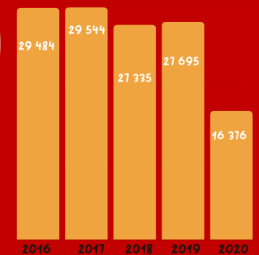


GRAND TOTAL

2020



16 376



LA MOBILISATION DES ÉLU.E.S

Merci Pierre et bienvenue à Laurent.
Une nouvelle gouvernance élue au sein d'un
Comité Directeur renforcé et élargi.

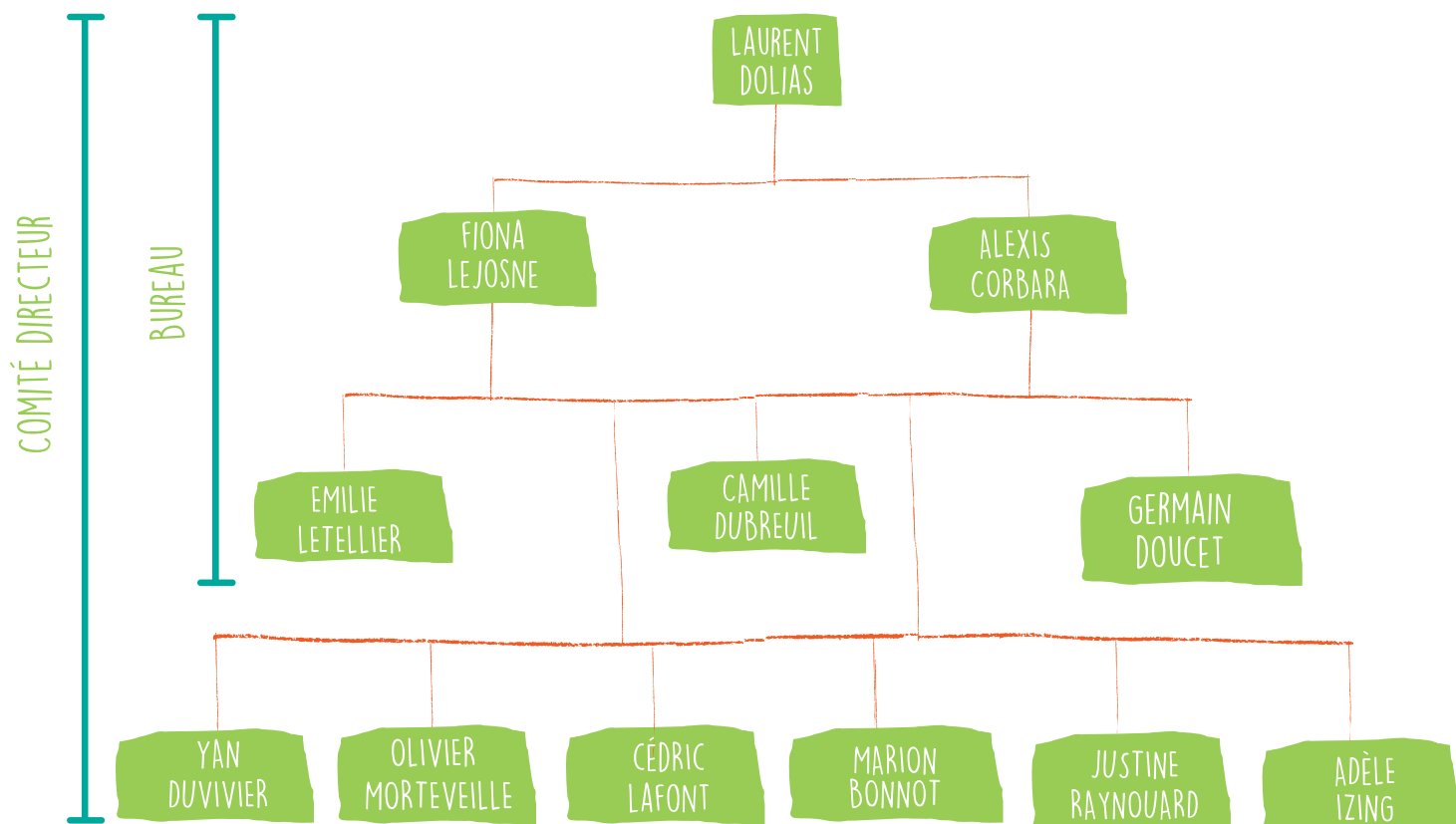
Trois Commissions assistent les
élus nationaux ; elles sont dédiées
aux méthodes éducatives (CME), à
l'administratif et aux fi-

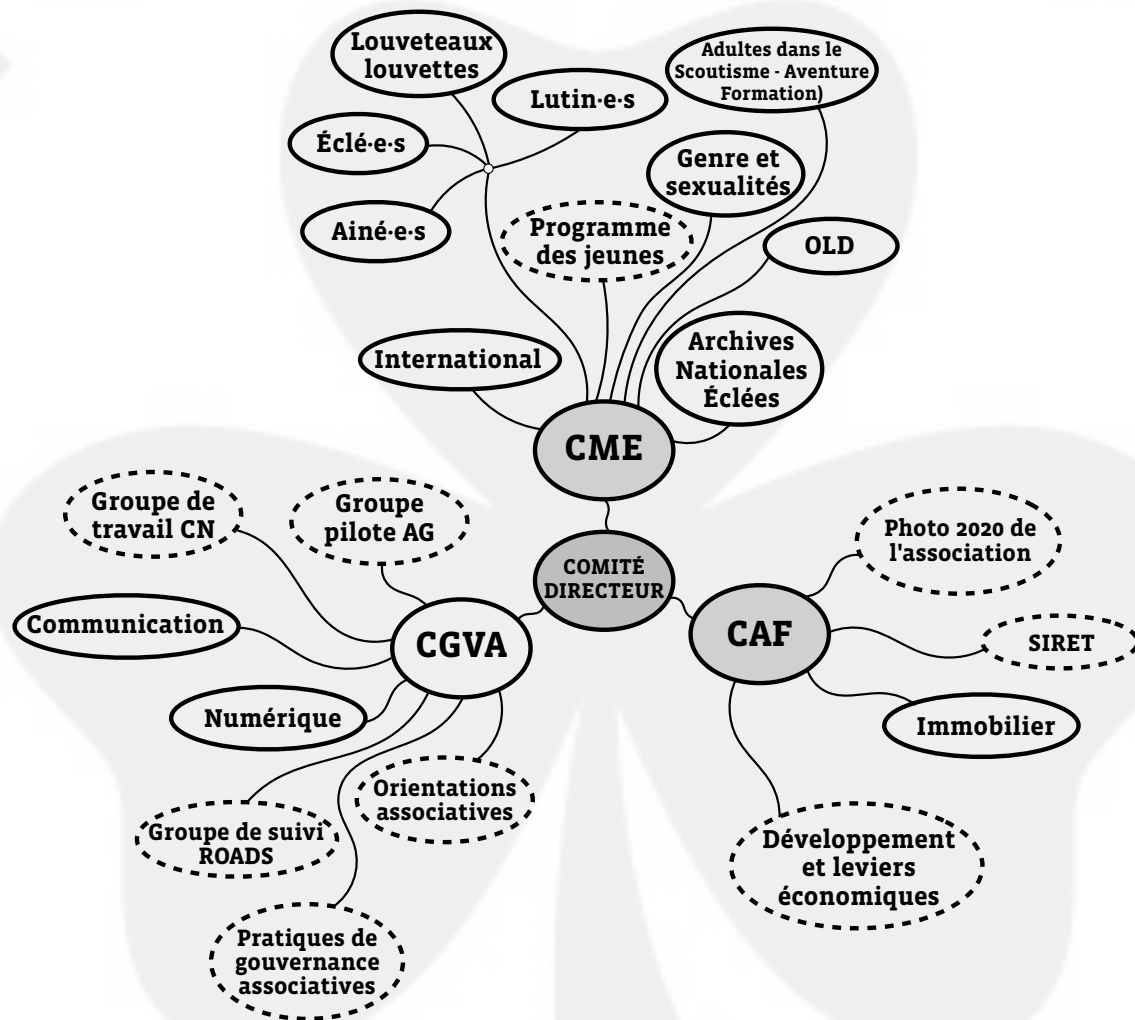
nances (CAF) ainsi qu'à la gouver-
nance et vie associative (CGVA).
Grâce à une formidable mobilisa-
tion de bénévoles, l'année 2020

Equipe
Nationale
Thématique

Groupe de
projet

COLLECTIF NATIONAL





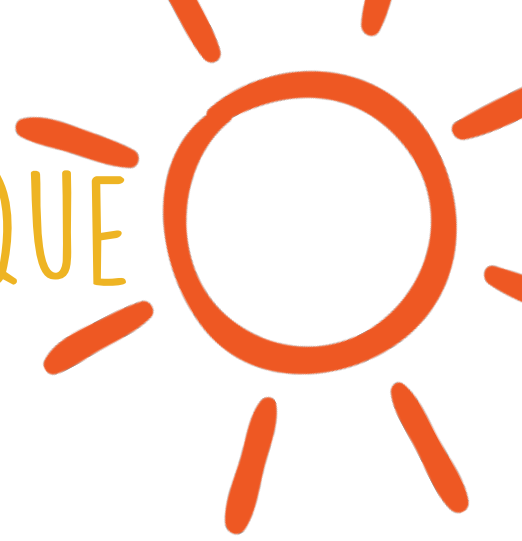
COMMISSIONS D'APPUI AU DÉVELOPPEMENT ORGANIGRAMME

à la vue de la création de nouvelles Équipes Nationales Thématiques dédiées à des sujets comme celui du numérique, de la communication ou encore au projet ROADS pour la Commission Gouvernance et Vie Associative. Mais aussi la création de nouveaux groupes de projet dont le travail consiste à créer des indicateurs pour réaliser une photo de notre association, à normaliser notre gestion des Siret et co-construire les futurs leviers économiques via la Commission Administrative et Financière.

Notre Commission des Méthodes Éducatives renforce ses équipes pédagogiques de branche, amplifie son travail de mémoire grâce aux passionnés qui veillent sur nos archives historiques et continue à travailler sur des sujets fondamentaux pour nous avec l'Observatoire de la Laïcité et des Discriminations et le groupe Genre & sexualité.



LE SCOUTISME LAIQUÉ TOUJOURS TOUT DROIT



Les valeurs éclées guident les actions de chacun.e qui s'engage dans le mouvement scout pour construire un monde meilleur.

Laïcité, Coéducation, Démocratie, Solidarité, Écocitoyenneté ... Les Éclé.e.s, citoyens d'aujourd'hui et de demain, font vivre ces valeurs tout au long de l'année et les portent fièrement à travers multiples projets.

Libres pensées confinées, Avril 2020

*Ce que l'on dit et ce que l'on pense.
Un jour, dans un mois, dans une année aussi
Sur une planète qui n'est pas Mars, ni Vénus,
Avec des hommes, avec des femmes.
Dans une maison pleine de vie et de couleurs.
Avec du bleu, du vert, jaune.
Il y a un jardin, plein de roses et de choux.
Avec des cigognes volant dans le ciel.
Il y a de l'humanité, de la joie, et de l'amour.
De la solidarité, de la coéducation, de l'écocitoyenneté,
De la laïcité et de la démocratie.
Peut-on vraiment dire que nous sommes malheureux ?*

*Louise L. (11 ans) Avril 2020
Louvette du Groupe des
Eclaireuses, Eclaireurs de France
Trets-Garlaban (Fuveau)
Scouts laïques*



Solidarité



En prenant connaissance du désarroi vécu par les anciens d'un Ehpad à proximité, isolés de leurs proches, le groupe Trets-Garlaban a mobilisé petits et grands. Malgré la distance, un grand élan de générosité et de solidarité est né dans les unités ; avec de nombreuses suggestions pour aider leurs anciens à mieux vivre leur isolement forcé. C'est ainsi que l'idée a été retenue de collecter les productions artistiques de tous les enfants et même des respons et des parents ! Un dossier numérique a été constitué pour rassembler toutes ces œuvres : dessins, bandes dessinées, nouvelles, poèmes, films d'animation, pièce de théâtre filmée, vidéos d'enfants, etc...

Les 44 productions ont toutes pu être imprimées et accrochées aux murs des couloirs de la maison de retraite ou bien présentées directement aux résidents. Une vidéo de l'Ehpad fraîchement décoré des œuvres des enfants, a été réalisée par le personnel pour les

remercier. Le partage de cette vidéo dans les groupes WhatsApp des enfants, respons et familles a réaffirmé la force du groupe malgré la distance imposée et sa fierté d'être EEDF.



Co éducation



En février 2020 a eu lieu à Auch le premier stage d'approfondissement BAFA *Égalité des genres & éducation à la sexualité*, réunissant vingt stagiaires.

Alors que les pouvoirs publics invitent à développer les actions de promotion de la santé sexuelle pour les jeunes en dehors des structures scolaires, et à renforcer les actions éducatives sur l'égalité des genres, ce stage de six jours a été le fruit de l'expérience acquise depuis cinq ans au sein des EEDF par le groupe *Genre et Sexualités*. Tout l'enjeu était de permettre à des stagiaires avec des connaissances et expériences différentes de ces sujets de progresser ensemble. Comme toujours aux Éclé.e.s, c'est en mêlant partage des savoirs, expérimentations d'outils pour animer et analyse de la pratique, que la grille a été construite.

Pour ce stage les objectifs de formation étaient les suivants :

- Proposer une démarche progressive d'appropriation de grilles de lecture de la société,

- Proposer une démarche d'éducation populaire et de transformation sociale,

- Appréhender de manière intégrée la thématique,

- Donner du pouvoir aux stagiaires sur le stage, les amener à s'autogérer dans un cadre de confiance,

- Aborder les questions de violences sexistes et sexuelles.

Après le bilan positif de ce premier stage, un second sera programmé en 2021 !



Comment fabrique-t-on un nichoir ?

“Roland nous avait préparé les planches à la bonne taille. Nous les avons assemblées en respectant des schémas bien précis parce qu'il y avait plusieurs modèles de nichoirs. Nous avons utilisé des clous et des marteaux, des agrafes, de la colle (mais elle ne collait pas bien). Et un morceau de caoutchouc noir pour les modèles qui s'ouvrent par le haut. Pour les modèles avec un trou devant, nous avons utilisé une scie cloche. Il fallait faire des trous plus ou moins grands en fonction des espèces d'oiseaux.”

Écocitoyenneté



Des nichoirs ont été installés dans les arbres du Centre du Puits-Bertin. Les Louvettes Rachel & Romane nous racontent le projet.

D'où vous est venue l'idée d'installer des nichoirs au Puits-Bertin ?

“On a d'abord travaillé sur le thème des oiseaux en même temps que notre projet sur l'Irlande. On a fait des jeux pour apprendre à reconnaître les oiseaux. Nous les avons aussi observés en forêt de Loches et dans les prairies du Puits-Bertin.”



Y avait-il des consignes précises pour l'installation ?

“Oui, il faut réfléchir un peu avant d'installer le nichoir. Il faut qu'il soit assez haut dans l'arbre. Il faut respecter une certaine distance entre deux nichoirs. Il ne faut pas non plus installer le nichoir face au vent ou au-dessus d'une branche sur laquelle un prédateur comme un chat pourrait venir. Les respons ont trouvé toutes ces consignes sur le site internet de la Ligue de Protection des Oiseaux (LPO).”

Qu'avez-vous particulièrement aimé dans ce projet ?

“C'était super d'être allés en hauteur dans les arbres pour l'installation. On a enfin pu grimper dans des arbres où on ne va jamais d'habitude. Le bricolage pour assembler les planches était chouette aussi. On aime bien se servir des clous et du marteau.”

Laïcité



LE MOT LAOS ET SON DÉRIVÉ LAÏKOS, PROVIENNENT DE L'IN-DO-EUROPÉEN COMMUN LEH-WOS (PEUPLE). DU FAIT DE CETTE ÉTYMOLOGIE, IL S'ÉCRIRA EN FRANÇAIS « LAÏQUE » ET DÉSIGNE « L'UNITÉ D'UNE POPULATION CONSIDÉRÉE COMME UN TOUT INDIVISIBLE ». DANS SA RACINE, CE TERME EXPRIME LA COHÉSION D'UN PEUPLE UNI DANS SA CONQUÊTE DE LIBERTÉ ET D'ÉGALITÉ. PORTEUR DU PRINCIPE DE LAÏCITÉ EN MÊME TEMPS QUE DE L'IDÉAL LAÏQUE, NOTRE MOUVEMENT, PAR SES STATUTS, SE RAT-ACHE À CETTE AMBITION D'UNIR DANS LA CONQUÊTE DE LIBERTÉ ET D'ÉGALITÉ ET AFFIRME À CE TITRE ÊTRE OUVERT À TOUTES ET À TOUS, SANS DISTINCTION D'ORIGINES OU DE CROYANCES, NE RELEVER D'AUCUN PARTI NI D'AUCUNE ÉGLISE ET S'INTERDIRE TOUTE PROPAGANDE RELIGIEUSE, PHILOSOPHIQUE OU POLITIQUE.

2020 a été l'année du dixième anniversaire de l'Idéal laïque des EEDF. Une année de bilan et une année de réflexions sur l'avenir : une année charnière en somme.

Trois réunions programmées perturbées par l'arrivée de la crise sanitaire, ce qui n'a pas empêché la conduite de réflexions constructives sur quelques thèmes au cœur du projet pédagogique :

🕒 Comment mettre en oeuvre les documents élaborés au cours des dix années écoulées et principalement les Cahiers de l'O.L.D. ?

🕒 Comment faire se correspondre au mieux les travaux de l'Observatoire avec ceux des Équipes nationales pédagogiques ?

🕒 Comment porter dans *Spiriteco* 🕒 les références et valeurs des EEDF ?

🕒 Comment assurer l'accompagnement des pratiques auprès des équipes de responsables d'animation en veillant à la bonne compréhension des enjeux ?

🕒 Comment enfin exercer une veille destinée à consolider l'ensemble ?

La formation est au coeur du projet de l'O.L.D. Ces dix années de travaux sont à même d'enrichir le projet éducatif de notre scoutisme laïque, de garantir un cadre de références et de veiller que sur le terrain, les incertitudes et questionnements qui pourraient surgir, trouvent concrètement des réponses en temps opportun. C'est l'un des défis essentiels de la période qui s'ouvre.



Spiriteco est un réseau de membres de l'OMMS/AMGE qui soutient le développement de la dimension spirituelle pour tous, sur la base des principes et de l'essence du Guidisme et du Scoutisme.

POUR CONSULTER L'IDÉAL LAÏQUE
DES EEDF



Démocratie



Chez les Éclaireuses Éclaireurs de France la vie démocratique est rythmée tout au long de l'année par des séquences fortes et essentielles.

En septembre, alors que la rentrée avec l'accueil des nouveaux bat son plein et que les camps d'été sont encore dans les mémoires, c'est déjà le moment pour chaque structure locale d'organiser son Assemblée Plénière Locale (APL). C'est un temps démocratique qui est l'occasion de faire le bilan de l'année écoulée et de se projeter sur la nouvelle, en dessinant projets et orientations.

Puis quelques mois après, c'est l'heure des Congrès Régionaux avec, entre autres, l'élection des délégués à l'AG Nationale.

Trois fois par an, l'ensemble des dirigeants régionaux et le Comité Directeur se réunissent avec l'Équipe Nationale salariée au sein du Conseil National. C'est une nouvelle occasion pour se réunir, échanger sur les différentes dynamiques, débattre et permettre à l'association de continuer à aller de l'avant.

En juin, et avant les camps d'été, plus de 200

délégués se retrouvent pour vivre l'Assemblée Générale Annuelle et pour sentir battre le cœur des Éclé.e.s.

En 2020, avec les confinements et les gestes barrières, les Éclaireuses Éclaireurs de France ont pu maintenir l'ensemble de ses Assemblées en s'appropriant de nouveaux outils numériques et en inventant de nouveaux espaces. L'Assemblée Générale d'octobre fut formidablement bien menée en visio avec l'aide des bénévoles et salarié.e.s pour que les Éclé.e.s à chaque coin de la France puisse y participer.

Rien n'arrête la démocratie, encore moins chez les EEDF.

LES COULISSES DE L'AG 2020





B

ien que pour beaucoup la crise de la Covid-19 soit synonyme d'inactivité, les Éclé.e.s ne baissent pas les bras et continuent leurs activités et leurs actions.

Ils mettent en pratique les articles de notre Règle d'or tels que :

« Nous partons à la découverte du monde proche ou lointain pour agir suivant nos moyens et nous vivons la solidarité ».

Solidarité, c'est bien cela qu'il s'agit de vivre et faire vivre durant cette pandémie.

Il est difficile de citer ici toutes les activités menées lors de cette année perturbée. En voici tout de même quelques illustrations.



L'INTERVIEW SUR L'ACTION DE SOLIDARITÉ DE LOON PLAGE





LA CONTRIBUTION SOCIALE DES EEDF FACE À LA CRISE

Loon Plage s'engage sur la durée

2020 fut une année témoin de l'engagement sans faille du groupe local Paul-Émile Victor pour sa communauté et de sa contribution sociale face à la crise. Dès le début du premier confinement, puis pendant trois mois, le groupe a mobilisé des ressources humaines et matérielles pour venir en aide aux migrants de Calais et Dunkerque ainsi qu'aux sans-domicile-fixe de l'agglomération dunkerquoise. Par cette mise à disposition de leurs ressources les EEDF du groupe Paul-Émile Victor ont aidé à la livraison de 2500 repas quotidiens. Ils ont associé leurs forces au Secours populaire de la fédération du Nord pour livrer chaque matin 1500 petits déjeuners et distribuer des denrées alimentaires essentielles à près de 600 personnes sur les camps de réfugiés de Grande-Synthe. Cette opération a été menée en parfaite coordination avec tous les Responsables

du groupe ainsi que les Ainé.e.s, particulièrement touchés par la détresse des migrants, et notamment les mineurs non accompagnés. Cette efficacité fut remarquée par les services de l'État qui a proposé aux EEDF d'agir avec eux pour étendre encore plus cette solidarité avec l'ensemble des associations du secteur dunkerquois. Et plus de 450 palettes de nourriture ont été distribuées à partir de notre organisation. L'espace d'éducation populaire Médard-Lebon du groupe local de Loon-Plage a été, durant ces quatre mois, une véritable plateforme de la solidarité. Pour poursuivre cet engagement les EEDF du groupe Paul-Émile Victor ont mis en place durant le mois d'août un Village des Enfants Copain du Monde à Graveline, qui a reçu la labellisation Colo apprenante. Une centaine d'enfants de l'agglomération, ainsi que de nombreux enfants de la diaspora tant sahraouie que centrafricaine, ont pu bénéficier de ces trois semaines de camp enrichissantes et innovantes. Les apprentissages ludiques tant scolaires que relationnels, leur ont permis de redécouvrir la vie en collectivité, selon la méthode scout. Le théâtre et les arts ont fait également



partie du programme pédagogique. Quant à la vie collective, celle-ci fut confiée à des mineurs isolés, comme Mamadou, qui, depuis 2020, est titulaire d'un CAP et d'un BEP cuisine. Il fut ainsi nommé chef cuisinier ! Il a mis en place avec brio et sérieux le système de restauration qui a servi plus de 22 000 repas durant le mois d'août.

La fin d'année a été tout autant solidaire chez les Éclé.e.s de Loon-Plage car, avec l'action conjuguée des Pères Noël Verts du Secours Populaire et grâce à la disponibilité de l'ensemble des responsables des mineurs non accompagnés, ils ont permis à 9000 personnes en situation de vulnérabilité, de pouvoir participer à une fête de Noël chaleureuse et festive.

2020 UNE ANNÉE PARTICULIÈRE, UNE ANNÉE SURTOUT SOLIDAIRE



Une banque alimentaire solidaire

Comme chaque année le groupe de Lambersart a participé à la récolte des dons pour la Banque alimentaire à la sortie de la grande surface. C'est presque une tonne de denrées qui a été collectée et qui fut redistribuée aux associations caritatives. Habituellement toutes les tranches d'âge prennent part à l'opération. Mais cette année en raison de la Covid-19 ce furent les respons et les parents qui ont mené cette récolte. Mais ce n'est que partie remise pour l'année prochaine, les enfants du groupe de Lambersart sont tous très volontaires pour œuvrer pour la solidarité !

Une aide précieuse et chaleureuse aux habitants de la Vallée de la Roya

Après les ravages vécus dans la vallée de la Roya fin septembre 2020, à cause de la tempête Alex et malgré les difficultés d'organisation liées à la crise sanitaire, les Éclé.e.s et Ainé.e.s du groupe de Grasse Jean-Moulin se sont organisés pour rejoindre les bénévoles mobilisés auprès des populations touchées pendant quelques jours à Breil-sur-Roya. Ils ont prêté main forte à la cuisine solidaire de Pascal Valadon qui a réalisé et distribué des repas gratuitement pendant plusieurs mois.

Ils ont aussi pu aider les bénévoles et employé.e.s municipaux au gymnase de Breil, transformé en plateforme logistique pour la collecte, le tri et la distribution des nombreux dons. Ces journées d'actions solidaires ont été plébiscitées par les jeunes, heureux de s'engager auprès de leurs communautés.

Malheureusement, la situation sanitaire n'a pas permis de les multiplier, mais elles restent des souvenirs précieux.



La Base du Parc ouvre tout grand ses portes

En début d'année 2020 la Base du parc a accueilli pendant un mois et demi des familles de migrants, encadrées par l'Armée du Salut afin de leur offrir un lit et des sourires. Puis pendant le confinement la Croix-rouge-française a bénéficié des locaux pour héberger des familles dans le besoin. En octobre, au retour du grand froid, cet accueil en partenariat a été renouvelé. Ces accueils ont nécessité une réorganisation logistique de la structure, permettant ainsi d'offrir davantage d'autonomie aux encadrants tout en permettant la cohabitation avec les autres personnes accueillies.



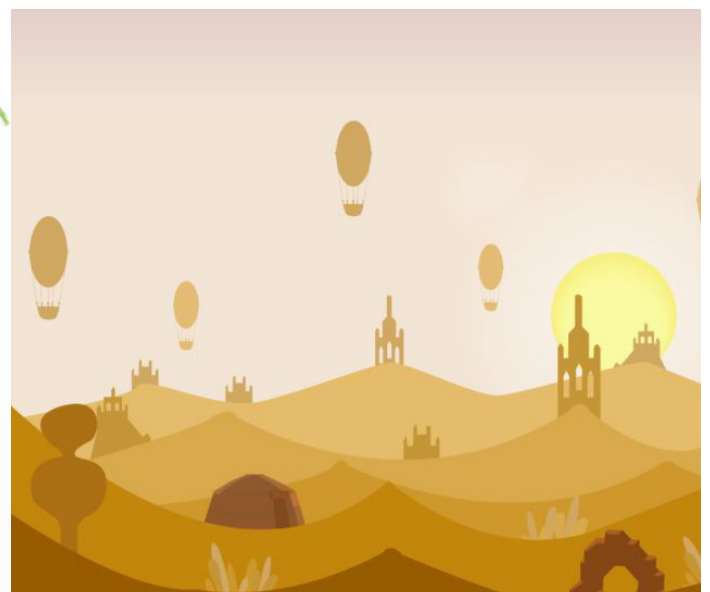
SOUPLESSE ET CRÉATIVITÉ LES EEDF S'ADAPTENT

L'année 2020 n'a pas été de tout repos ! Alors que le contexte sanitaire a contraint toutes les équipes à mettre à l'arrêt l'ensemble des activités ; une nouvelle dynamique est née.

Les un.e.s et les autres ont trouvé des astuces pour garder le lien et proposer des activités à distance : les visios ont fait leur apparition et un jeu en ligne a été créé pour la branche éclée.

Une belle énergie qui a permis de s'adapter, de rester unis et de préparer un été le plus optimal possible.

On fait vivre le scoutisme à la maison en plantant la tente dans le jardin ou dans le salon, en jouant, en lisant, en apprenant ...





EXPLORÊVE, LE GRAND JEU SCOUT VIRTUEL

À l'annonce du premier confinement, des liens amicaux entre bénévoles de plusieurs mouvements de scoutisme, dont des EEDF, aboutissent en quelques jours au projet d'un grand jeu virtuel en ligne, à destination des jeunes de plus de 11 ans afin de maintenir le lien durant cette période particulière et continuer ainsi de leur faire vivre des aventures.

Dix jours après, fort d'une équipe de plus de 40 bénévoles dont sept Éclés, Explorêve est né !

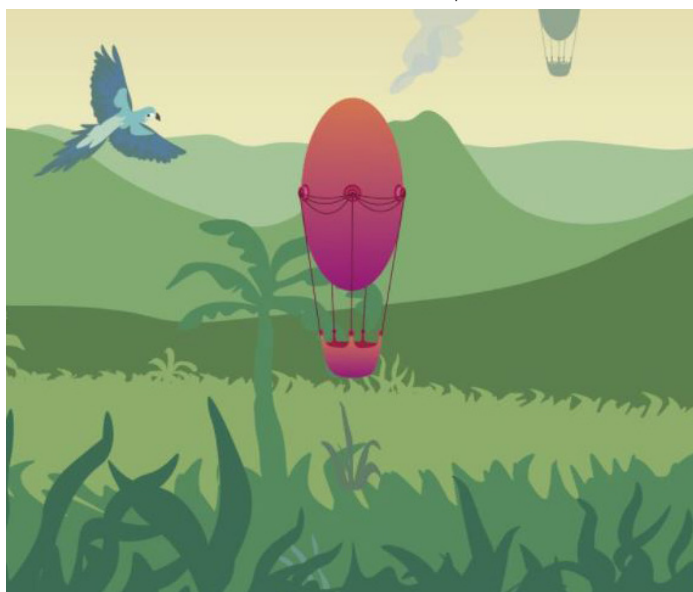
Ses objectifs : faire vivre le scoutisme autrement, expérimenter le numérique au service du collectif, et s'évader et vivre une aventure durant cette période source d'inquiétudes.

Son principe : des immersions dans la troposphère, un monde du rêve éveillé, aux côtés de deux jeunes scouts, Daria et Erwin. Il faut y faire preuve de logique et de créativité pour vaincre les Fantômes de l'ennui et faire disparaître le Brouillard de l'ordinaire. Au fil des immersions, on embarque dans un jeu de pistes, on se replonge dans le Jamboree de 1947, on voyage en "ballon-songe" au gré des vents, etc.

Ce projet a été l'occasion de rencontres entre bénévoles de plusieurs mouvements, chacun.e apportant ses compétences : graphistes, développeur.se.s, musicien.ne.s, rédacteur.trice.s, spécialistes des jeux de pistes et des codes,... Tout cela en utilisant quasi-exclusivement des logiciels libres !

Face au succès rencontré, Explorêve, qui ne devait durer que quelques semaines, propose maintenant régulièrement de nouvelles aventures aux jeunes !

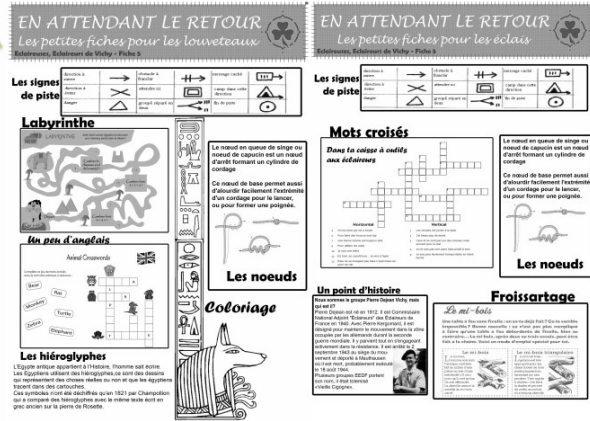
Explorêves CC BY-SA



REJOIGNEZ L'AVENTURE



Pour faire vivre le scoutisme en ces temps compliqués et maintenir les liens avec les enfants, le groupe de Vichy a réalisé deux fois par semaine des fiches mêlant jeux et pédagogie dédiées à chaque tranche d'âge. Par exemple les Lutin.e.s ont pu craquer des codes secrets et régaler leur famille avec des recettes de gâteau, les Louveteaux et Louvettes ont révisé leurs nœuds et découvert l'univers de l'Égypte antique, tandis que les Éclé.e.s ont travaillé leurs techniques de froissartage et se sont intéressé.e.s aux personnages historiques de leur groupe.



Le Groupe de Nantes Belem a fait preuve de tout autant d'imagination. Pendant le premier et le deuxième confinement il a organisé des activités en distanciel pour toutes les branches. Par visio, les Lutin.e.s ont pu profiter de défis de photos et de contes interactifs, les Louvettes-Louveteaux d'un escape game, et de la création d'un herbier, et les Éclé.e.s de jeux de loups-garous et de création de chanson. Tout cela grâce aux respons qui ont redoublé d'inventivité pour adapter la méthode scout et la Règle d'or EEDF aux activités à distance. Les Aîné.e.s quant à eux, se sont lancés dans l'organisation à distance de leur camp d'été qui, grâce à leur rigueur et leur persévérance, a pu aboutir à deux semaines de randonnée dans les Pyrénées. Une année étonnante mais qui n'a pas découragé le groupe dans sa volonté de faire vivre le scoutisme.

Et on s'organise pour que le clou de l'année, le camp d'été, permette aux petits et grands de se retrouver

Après une année hachée, entre début d'année classique, confinement et limitation des conditions d'activités, le Groupe de Loches fut contraint d'annuler son camp en Irlande. Mais le groupe réagit dès le début du confinement en s'engageant dans le projet du scoutisme à distance avec trois visios Louvettes-Louveteaux et trois visios Éclaireuses-Éclaireurs, avec en plus les échanges, défis, fiches techniques pour la fabrication de nichoirs, défi construction d'une cabane à la maison ou dans l'appartement... Et surtout l'organisation du camp d'été autour d'une idée forte : faire aboutir les projets de l'année sur la découverte des oiseaux et de l'Irlande, avec un Lutin, dix-sept Louveteaux (neuf jours de camp), onze Éclé.e.s et trois Aîné.e.s pour un camp de onze jours. Donc, direction le Centre du Puits-Bertin, lieu de rassemble-

ment du groupe durant l'année. Surprise ! Les enfants ont pu découvrir le lieu comme ils ne l'avaient jamais exploré grâce à l'ensemble des animations réfléchies par leurs respons. Un vrai temps de respiration, de construction en commun, de relation.

2020 MALGRÉ LA PÉRIODE INCERTAINE SÉJOURS ONT ÉTÉ ORGANISÉS !

Le groupe de Lambersart ne s'est pas découragé malgré les restrictions sanitaires strictes et a fait découvrir à ses unités les Cévennes gardoises. Pendant trois semaines les enfants et les jeunes se sont impliqués dans la vie locale, en lien avec la démarche ODD entreprise. Les Éclé.e.s ont reconstruit des murs de terrasse traditionnelle cévenole. Tou.te.s se sont frotté.e.s à la terre en participant aux travaux des champs pour comprendre comment les légumes et les fruits consommés pendant le séjour étaient cultivés. Les maraichers du coin étaient ravis de ces rencontres. Et vive le circuit court !

Retrouver le partage de la vie collective

Le groupe de Mulhouse a vécu son tout premier camp d'été ... Maintenu malgré la pandémie ! Un camp de deux semaines à Kruth en pleine nature, avec plusieurs jeunes du groupe de Strasbourg - qui se relance cette année. Le camp s'est organisé avec une première semaine en groupe ; ce fut l'occasion de fêter cette belle réussite malgré la période compliquée. Et une deuxième semaine avec uniquement les « grands » qui se sont réellement découverts et qui ont apprécié le partage de la vie collective, avec la ferme envie de réattaquer à la rentrée.



Partout à travers la France, l'association appuie son ancrage territorial sur ses 42 Centres et terrains : des espaces de vie portant le projet pédagogique des EEDF et fédérant autour d'eux un réseau de partenaires et d'acteurs locaux attachés à faire rayonner l'activité éclée. Animés par des bénévoles, ces espaces ont un rôle d'accueil et de soutien aux camps d'unité et aux formations des responsables. Ils contribuent au développement de l'association en devenant des lieux d'innovation pédagogique, écologique et sociale. En 2020, nos maisons éclées ont accueillies 8 700 jeunes et adultes, à travers quatre grandes activités :

Le soutien aux activités de scoutisme : les camps, les formations et actions de vie associative portées par les groupes, les régions et les Services vacances nationaux.

L'organisation d'activités nouvelles ou de développement : des camps d'ouverture, des événements des chantiers pour mobiliser des personnes au sein de l'association et contribuer à son rayonnement.

L'hébergement d'activités ouvertes : des activités d'autres organisations, quelques rassemblements d'associations et ou de familles, proches de l'esprit de l'association pour répondre à des besoins locaux.

De l'innovation locale : résidence citoyenne, cercles de compétences, jardins pédagogiques ou journées d'immersion pour des écoles pour contribuer aux aspirations de la jeunesse et bâtir ainsi des projets pédagogiques avec des partenaires.

DES TERRAINS AUX CENTRES

DE



La crise sanitaire a eu un impact multiple, particulièrement visible dans les centres accueillant uniquement les EEDF. Les centres qui organisent eux-mêmes des activités ou accueillent celles des régions ont compensé en montant des projets de développement avec les régions.

Mais si 2020 est l'année de la Covid-19 elle est aussi celle de la formalisation du réseau des centres et terrains.

Le travail de transformation des Centres et terrains a permis de valoriser des projets et des leviers pour soutenir plus activement le développement de l'association, dans une stratégie de développement des Centres et terrains, à travers l'élaboration d'une stratégie 2022-2024 autour des camps d'été et de l'accueil des familles en liste d'attente, de la création d'un réseau de compétences multiples pour soutenir les camps et la découverte de nouvelles expériences : alimentation, jardin, construction, communication, formation, développement et la rénovation du patrimoine pour répondre aux besoins des régions et soutenir le développement des groupes locaux.



Les centres et terrains se refont une beauté grâce à l'aide des bénévoles

À la Base du Parc

À Morbecque sont régulièrement organisés des chantiers La BDP se refait une beauté, qui permettent à toutes celles et ceux qui le souhaitent, adhérents ou non, d'apporter leur contribution, leurs compétences et leur motivation pour embellir les locaux et espaces extérieurs tout en vivant la méthode scout. Le tout sous le signe de la camaraderie et de la convivialité !

LA VIE DE L'ASSOCIATION

Au Centre du Puits Bertin

Le Comité de gestion et d'animation du Centre du Puits-Bertin a décidé de maintenir durant la première semaine du mois d'août l'acte II du chantier des vieux fourneaux. Amis, parents, aîné.e.s, membres du CGA, membres d'autres groupes, se sont engagés pour atteindre deux objectifs : terminer la salle d'activité pour accueillir durant l'année les Lutin.e.s et Louveteaux Louvettes du groupe de Loches (2.300 heures de bénévolat sur l'année Covid-19 et 10.000 € de budget) et faire la couverture d'un petit bâtiment rénové lors du Roverway 2016. Vingt participant.e.s ont travaillé avec énergie, dans une ambiance fraternelle, malgré l'annulation des temps culturels et des visites.

Au Centre Couteron-Deschamps

En 2020 une formidable équipe de volontaires composée de responsables du groupe d'Aix Picasso et d'Aîné.e.s du groupe de Pertuis-sud-Luberon, a entrepris de participer à des journées de remise en état du Centre.

Les gros travaux réalisés ont été la peinture de la cuisine, la pose de lasure sur toutes les charpentes ; le nettoyage du sol au plafond du bloc sanitaire de 9 douches, 9 wcs et 10 lavabos, le creusement d'une tranchée de drainage pour éviter l'eau stagnante autour de la maison, l'imprégnation à l'huile de lin de toutes les tables extérieures, le ponçage de tous les volets, le débroussaillage des espaces verts, la création d'une deuxième salle polyvalente pour la tenue des stages Bafa, etc... Pour les remercier de l'aide apportée, le Centre a tenu à leur offrir le couvert !



photo P. Balas pour la toileScoute CC BY-NC-SA

Le Clan Pain : de la boulange mobile et pédagogique

Depuis 2018, au Hameau de Bécours, une équipe confectionne sur place le pain pour les camps d'été, avec la farine produite sur la cause proche dans une filière de blé paysanne, en empruntant pour la cuisson des fours mobiles aux alentours. En parallèle, des ateliers pédagogiques avec les enfants sont proposés pour mettre la main à la pâte. En 2020, Germain Doucet s'est donné pour objectif de pérenniser cette activité dans le cadre d'un service civique. Ainsi il a fabriqué un four à bois mobile, avec l'accompagnement de la coopérative l'Atelier paysan, et pour faciliter la transmission des techniques et des savoirs faire à d'autres bénévoles il a formalisé un ensemble de ressources documentaires.

Le Clan Pain, c'est aujourd'hui le nom de ce projet, et de l'équipe de bénévoles qui le porte. Elle accueille à bras ouverts les

bonnes volontés intéressées !

En 2020 la boulangerie a tourné à plein régime : premier été pour le four mobile et déjà l'équipe a assuré pain, pizza, brioches, et surtout des ateliers, pour Bécours tout l'été, avec une fréquentation entre 200 et 250 personnes selon les semaines. Ce fut l'occasion de former beaucoup d'aspirant.e.s boulangers et boulangères. Et en octobre, lors du grand rassemblement de Sherwood le Clan Pain a répondu présent pour fournir le pain à 220 enfants et animer des ateliers boulange. Il a même tenté la confection d'un Kouign-amann dans le four mobile !

Et comme "le savoir n'a de vertu que s'il est partagé", le Clan Pain a pour objectif d'éduquer au goût par la confection d'aliments simples comme le pain au levain, et de former jeunes et adultes aux savoir-faire artisanaux de la panification. Et aussi parce que les outils sont là pour être utilisés, le four mobile est empruntable - à prix libre - par tout groupe scout ou collectif d'éducation populaire un peu formé à la boulange.

POUR EN SAVOIR PLUS



Au Domaine de la Planche l'activité a battu son plein malgré le contexte sanitaire particulier. La résidence citoyenne a accueilli treize jeunes qui ont contribué à l'animation du centre autour de la permaculture, d'ateliers de sensibilisation à l'environnement et de réduction des déchets, de la construction de cabanes à animaux, ou encore de la mise en place de clôtures sur les terrains pour développer l'éco-pâturage.

POUR RENTRER DANS
L'UNIVERS DE SHERWOOD



Le développement durable dans tous les sens du terme

Le Domaine de La Planche est devenu camp de base permanent.

CAMP DE BASE :
PERMET L'ACCUEIL, LE SOUTIEN, LA PROGRESSION DES SÉJOURS DE SCOUTISME ACCUEILLIS ET CO-ANIMÉS AU DOMAINE. LA VOLONTÉ EST DE STIMULER LES PRATIQUES PÉDAGOGIQUES À TRAVERS LE DÉVELOPPEMENT DE TERRAINS D'AVENTURE, L'ANIMATION D'ATELIERS ET DE PROGRAMMES PAR UNE ÉQUIPE D'ACCUEIL, UN RÉSEAU DE PARTENAIRES ET DE FOURNISSEURS.

Ici les unités du Scoutisme français pourront venir pour développer les compétences à vivre des Cercles du Domaine. Le nouvel aménagement des terrains va faciliter la rencontre et l'accueil d'enfants de mouvements de jeunesse, de différentes tranches d'âges. En 2020 après une période de confinement difficile, le centre en a accueilli 402 assoiffés de grand air et d'espace.

Le Domaine a d'ailleurs été témoin du dynamisme qui anime le mouvement des Éclé.e.s. Le grand rassemblement Sherwood au mois d'octobre a réuni 146 jeunes, autour d'ateliers, de grands jeux et de veillées dans l'univers de Robin des Bois.

En 2020 s'est ouvert du Village du développement durable proposant des ateliers spécifiques en lien avec les ODD.

Par exemple la construction d'un nouveau théâtre de verdure avec les Éclé.e-s du groupe de Montplaisir, un chantier « observatoire » avec les Ainé.e-s du groupe de Romagnat, mais aussi des ateliers de cuisine sauvage animés sur les camps et rassemblements, la création d'un jeu de découverte des terrains du Domaine, le développement de la boutique avec des produits fabriqués sur place comme les savons, tisanes, cartes postales, sacs à popote, sacs

à savon, etc..., la production de plantes aromatiques de légumes et de tisanes pour les ateliers de sensibilisation et pour alimenter la résidence ou encore la plantation de fruitiers dans la cour et sur les terrains.

Les Fabriques de citoyenneté ont continué elles aussi de faire vivre avec force le mouvement scout malgré le fort impact de la Covid-19 sur leurs activités.

FABRIQUE DE CITOYENNETÉ :
EN LIEN ÉTROIT AVEC LES FAMILLES, LES FABRIQUES SE DÉCLINENT LOCALEMENT ET PAR TRANCHES D'ÂGE (CORRESPONDANT AUX CYCLES DE L'ÉCOLE) ET PROPOSENT UNE ARTICULATION ENTRE : ACTIVITÉS RÉGULIÈRES DE SCOUTISME LAÏQUE COGÉRÉES ENTRE LES PARENTS ET LES EEDF, ACCOMPAGNEMENT D'UN PROJET ANNUEL EN PETITE ÉQUIPE, ANCRAGE LOCAL ET DYNAMIQUE TERRITORIALE À TRAVERS LES RENCONTRES RÉGULIÈRES ET COLLECTIVES.

Au Domaine de La Planche quatre Fabriques sont motivées et actives (avec 150 enfants environ) accompagnées par les équipes du Domaine et une quinzaine de parents.

Cette année 2020 fut aussi l'occasion de prendre le temps de réfléchir, de conceptualiser, de préparer, d'élaborer, bref de remuer dans tous les sens un projet qui porte avec fierté les valeurs écologiques et écocitoyennes du Domaine de La Planche : Respir, le rassemblement à destination des unités de scoutisme et accueils de loisirs pour se préparer à la transition écologique. Il se déroulera du 31 juillet au 5 août sur le Domaine. Donc rendez-vous au prochain rapport d'activité pour un bilan (bas carbone !).

LES EEDF S'ENGAGENT DANS LES VACANCES APPRENANTES

Vacances apprenantes aux EEDF : apprendre en s'amusant, apprendre en partageant

En 2020 les Éclaireuses et Éclaireurs de France ont participé à l'opération Vacances Apprenantes proposée par l'État pour permettre aux enfants qui en ont le plus besoin de partir en vacances tout en leur redonnant confiance en leurs compétences. Et nous sommes ravis, car pour un dispositif mis en place au dernier moment, c'était réussi !

Aux Éclé.e.s, l'école ne s'arrête jamais, même pendant les vacances ! L'apprentissage se poursuit, se vit, se construit tous ensemble. On laisse derrière nous cahiers et crayons et on dégaine lampes frontales, boussoles ou GPS pour partir à l'aventure. Par nature c'est l'essence de notre complémentarité !

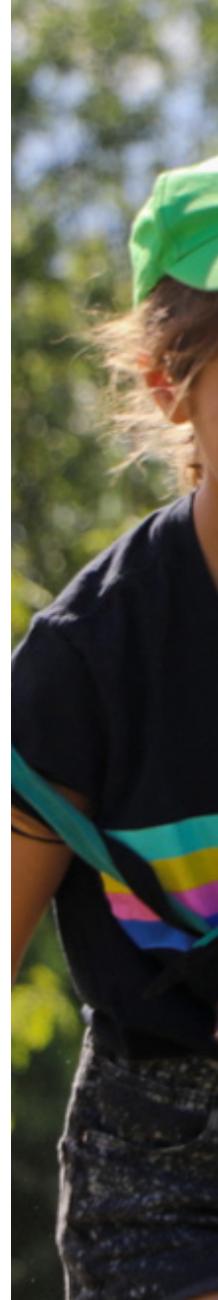
Mais si nos Lutin.e.s, Louveteaux et Louvettes, Éclé.e.s, Ainé.e.s... ont la chance de pouvoir se retrouver pour leur camp l'été venu, c'est environ un enfant sur quatre qui, chaque année, n'a pas la chance de partir en vacances. Après les épreuves que les Français ont dû surmonter pendant cette année si particulière, tous allaient avoir peut-être plus que jamais, besoin de partir en vacances. C'est pour répondre à cette urgence d'agir que les Éclé.e.s se sont engagés et mobilisés.

Les EEDF ils ont agi comment dans tout ça ?

Cet objectif est en adéquation avec le projet éducatif porté par les EEDF à savoir offrir à l'enfant l'endroit, l'écoute et l'accompagnement nécessaire pour qu'il puisse être acteur de son propre développement. Et plus que jamais les camps de l'été 2020 ont été l'occasion pour chacun d'entre eux, ainsi que tous ceux qui les ont rejoints grâce aux Vacances apprenantes, de vivre en communauté des expériences qui les ont fait grandir, sourire, réussir. En s'aventurant, en explorant, ils ont découvert d'autres manières d'apprendre, ils se sont imprégnés du monde qui les entoure, en ont compris le fonctionnement et

ont participé.

Cet été, 21 Colos apprenantes EEDF se sont déroulées à travers la France, les pieds dans le sable ou dans les chaussures de marche, entraînant 1052 enfants dans le bonheur de se retrouver. Parmi toutes les réussites qu'a procuré l'implication de notre réseau bénévole dans cette opération, il existe celle d'avoir pu faire découvrir le scoutisme laïque à un nouveau public et d'avoir permis à certains de partir pour la première fois en colo ! De moindre façon mais fortement importante ont été mises en place également des Écoles buissonnières, selon les besoins du territoire et la capacité des treize structures d'accueil activement engagées.





**vacances
apprenantes**

MINISTÈRE
DE L'ÉDUCATION
NATIONALE,
DE LA JEUNESSE
ET DES SPORTS



Un objectif commun tourné vers notre jeune public :

apprendre dans le plaisir en étant accompagné par les responsables, parents, éducateurs, dans une relation de confiance.

Les 300 salariés et bénévoles - responsables, parents - ont travaillé d'arrache-pied pour construire des projets pédagogiques adaptés, mêlant compétences transversales, disciplines scolaires, et forte sensibilisation au développement durable. Ils se sont ensuite investis à fond pour que ces colos aient un véritable impact éducatif. Grâce à eux les jeunes ont pu doucement retrouver leurs repères dans leur rapport avec la scolarité mais aussi dans leurs rapports aux autres à travers les ateliers de lecture et d'écriture, d'expression orale, de créativité

ainsi que dans les activités sportives et les moments de sensibilisation à l'écologie et la citoyenneté.

Et après ? Bien sûr, dans la nécessité de s'organiser au pied levé, nous avons fait face à des difficultés mais cela nous a donné encore plus envie de nous améliorer : une ambition partagée par l'État.

Le réseau se structure et se renforce avec un équipe d'appui, des formations et un accompagnement des structures qui souhaitent s'engager plus fortement.

C'est certain ! Nous restons mobilisés ! Nous allons recommencer !

Les Vacances apprenantes à Planète Cirque

Les séjours de vacances aux EEDF sont toujours sources d'apprentissage : activités physiques, vivre-ensemble, exercice de la liberté et de la responsabilité, arts, concentration, apprentissage de la sécurité, organisation, travail en équipe, ... Mais, cette année, la colo cirque organisée à la Grange rouge - créée par les Éclé.e.s - a en plus participé au dispositif Colos apprenantes, accueillant 115 enfants sur deux semaines. Non, elles n'ont pas fait retourner les enfants à l'école, les vacances



c'est sacré ! Mais elles ont intégré encore plus de possibilités d'apprendre pendant le séjour, en lien direct avec les apprentissages scolaires. Tout en restant dans le plaisir et la liberté ! La Colo apprenante est par exemple venue enrichir le travail créatif de chaque semaine autour des thèmes de spectacle comme « Voyage dans le Temps » et « Pays du monde » : des enfants ont réalisé un travail important de préparation des thèmes afin d'offrir aux autres et à eux-mêmes, des repères, des connaissances et des idées pour les numéros des artistes.

PETIT REPORTAGE DES ARTISTES

Les enfants de la colo dorment ici mais ceux qui viennent la journée ne restent pas dormir car il sont en stage. Au niveau des activités, d'abord on teste toutes les activités que les animateurs présentent puis on choisit l'activité qu'on veut faire. Il y a du trapèze, du tissu, des acrobaties, du mât chinois, de l'équilibre, du jonglage et de la musique assistée par ordinateur (pour réaliser la musique du spectacle). Il y a aussi Monsieur et Madame Loyale, qui font de l'expression théâtrale. Le mercredi et le jeudi, on crée des numéros de cirque dans la discipline qu'on a choisie. On s'inspire tous du thème général, pour que tous les numéros forment un spectacle collectif.



La première semaine, c'était *La Bande dessinée*, la deuxième semaine *Voyage dans le temps* et cette semaine c'est *Les peuples et pays du monde*. Le vendredi, c'est la préparation finale, puis, en fin d'après-midi, les parents arrivent et on se met tous en piste pour le spectacle !

ON TERMINE LA SEMAINE AVEC UN GOÛTER GOURMAND PARTAGÉ AVEC LES PARENTS.

Mais il n'y a pas que le cirque et le spectacle durant le séjour ! Après les activités, vers 17 heures, on prend le goûter. Certains jours on en profite pour se dire comment on se sent, s'il y a des choses qu'on voudrait dire, des questions, des demandes ou des propositions. Après on se douche - mais pas ceux qui retournent chez eux - on dîne et puis c'est la veillée. Les veillées, ça change tous les soirs : il y a des déguisements, des jeux, des

spectacles, on a même eu des chamallows grillés hier soir ! C'était super ! Puis on se brosse les dents et on va dormir. Chaque tente a un animateur référent. Il nous accompagne pour se coucher. Il peut même nous lire une histoire si on veut. Et si on a un problème pendant la nuit, on sait où le trouver et il vient nous aider. Les animateurs dorment eux aussi dans des tentes. Il arrive qu'on ait des « coups de blues » pendant la colo, ou des petits conflits. Là aussi, si on en a besoin, on peut demander de l'aide aux animateurs et leur parler. Pareil pour les bobos. Et ici les animateurs ne crient pas sur les enfants !

ON NOUS FAIT CONFIANCE !

Et on n'est jamais obligé de faire une activité ou un jeu. On s'amuse bien et on participe volontiers.

POUR DÉCOUVRIR
LES VACANCES APPRENANTES
À MORBECQUE



Fabian et le projet pédagogique des VA

À l'été 2020 le Centre EEDF de Fabian a souhaité offrir un environnement stimulant aux enfants vivant sur le territoire départemental des Hautes-Pyrénées et leur faire bénéficier d'un projet éducatif porteur de réalisation de soi. L'équipe éducative constituée d'animateur.trice.s EEDF, d'enseignant.e.s et de travailleurs sociaux, a œuvré à la mise en condition d'un environnement sécurisant propice à l'expression de potentiels cachés chez l'enfant. Au mois d'août le centre a ainsi accueilli 74 enfants en situation de vulnérabilité dans le cadre des Colos apprenantes.

NOUS AVONS RENCONTRÉ FRÉDÉRIC NADAUD, DIRECTEUR PÉDAGOGIQUE DES SÉJOURS COLO APPRENANTE 2020 SUR FABIAN

Tu as été membre de l'équipe pédagogique Vacances apprenantes au sein du centre de Fabian. Que gardes-tu en mémoire à la suite de cette 1ère édition ?

“Deux temps : en premier les moments de camp où les jeunes participaient avec leurs enseignant.e.s à des activités qui étaient nouvelles pour eux/elles et ils.elles avaient conscience d'apprendre. Nous avons

tous les soirs un point sur les acquis de la journée. Et en deuxième au mois d'octobre pour le bilan où enseignant.e.s et responsables se sont félicité.e.s d'une plus grande connaissance mutuelle, avec la demande de poursuivre l'opération.”

Comment as-tu appréhendé la mise en place du projet Vacances apprenantes ? Quelle a été la démarche adoptée ?

“Comme un camp éclé avec une dimension pédagogique plus affichée. Aux EEDF, on pratique des activités pour permettre à nos jeunes de grandir dans différents domaines. Mon côté instit a simplement poussé l'équipe pour que ces savoirs acquis soient plus formalisés. Nous avons produit un livret pédagogique didactique et ludique : fiches de mots-croisés sur faune et flore, contes locaux, temps spirituel sur la réintroduction de l'ours dans les Pyrénées, chants, fiches de sciences sur le barrage et son fonctionnement. Ce livret a d'ailleurs été plébiscité par les enseignant.e.s. Puis nous nous sommes réunis entre responsables et enseignant.e.s pour décider de notre fonctionnement : menée d'activités pendant la journée et synthèse en fin de journée ou, pour l'École buissonnière, classe le matin et activités l'après-midi avec un lien entre activités et acquis/renforcement des savoirs assuré par le fait que les enseignant.e.s participaient comme « animateurs/trices » à toutes les activités.”

Scoutisme et Vacances apprenantes : quelle articulation est possible ?

“Le lien très fort entre les deux est l'apprentissage. Je pense que si nos responsables et si les enseignants ont conscience que le scoutisme est une école où l'on apprend à grandir, ce dispositif n'a juste qu'à bousculer les institutions pour qu'elles apprennent à travailler ensemble.”

Comment avez-vous concilié temps de vacances et apprentissage formel ?

“Lors de la préparation, une légère appréhension des enseignant.e.s vis-à-vis de cette expérience s'est faite sentir. Mais le fait que l'équipe de responsables avait bien appréhendé la grille d'activités et les apports didactiques possibles, a mené l'ensemble des encadrant.e.s à décider de réaliser au maximum toutes les activités prévues et à synthétiser en fin de journée les acquis. Cela s'est déroulé de deux manières





: tout d'abord avec la tenue d'un Padlet ou message sur le site du lycée par le récit de la journée aux parents accompagné de photos et de la liste des acquis puis ensuite l'utilisation du dossier pédagogique de manière plus individuelle et autonome, à l'image des pédagogies institutionnelles ou Freinet."

Les Vacances apprenantes, c'est du renforcement scolaire ?

"Lors du bilan de l'opération, les enseignant.e.s ont constaté qu'au retour en classe, ce n'est pas tant les savoirs didactiques qui avaient essentiellement été apportés aux jeunes, mais plutôt des savoirs être : attitude vis-à-vis de l'enseignant, attitude vis-à-vis du savoir, confiance en soi. Le savoir-être faisant bien partie des objectifs visés, le renforcement scolaire s'est concrétisé. Notons que le travail des enseignant.e.s dans un autre cadre que l'école a aussi permis un renforcement scolaire plus didactique !"

Trois arguments pour poursuivre en 2021 l'engagement des EEDF sur cette opportunité ?

- ☀️ "Renforcer le lien avec les institutions, notamment notre complémentarité avec l'Éducation nationale,
- ☀️ Permettre à nos jeunes responsables d'appréhender un nouveau public, dans un cadre différent et d'étayer leur pédagogie,
- ☀️ Mobiliser les Centres EEDF sur une période, où, généralement, aucun camp n'est organisé."

S'unir pour faire rayonner le savoir faire pédagogique des EEDF

En juin le groupe de Loches a été sollicité pour accompagner l'association Sanit'Club dans l'organisation d'une semaine Vacances apprenantes. Cette association, située dans un quartier de la ville de Tours Le Sanitas, a proposé de faire vivre aux jeunes une semaine de camp en découvrant le scoutisme en parallèle de leur projet d'année. Défi relevé par le groupe ! Fin août 25 jeunes étaient au rendez-vous au Puits-Bertin. Pour préparer ces Vacances apprenantes, de nombreuses réunions et rencontres entre les EEDF et Sanit'Club ont eu lieu. Deux responsables du groupe de Loches ont participé à l'ensemble du séjour pour gérer la vie quotidienne façon éclée tandis que deux autres ont organisé une journée de randonnée et découverte des oiseaux en forêt de Loches ainsi qu'animé une veillée "feu de camp". Pour beaucoup des jeunes participants c'était la première fois qu'ils voyaient un feu ... de bois ! Une réussite pour le scoutisme et de vrais moments de fou rire et de partage en souvenir !

LE DROIT AUX VACANCES POUR TOUS

Depuis les débuts du scoutisme, les EEDF permettent à des jeunes et des adultes en situation de handicap de partir en vacances. Dès 1950, une « branche Extension » s'est fixée pour objectif d'adapter le scoutisme aux personnes en situation de handicap sensoriel, physique, cognitif ou mental. Au sein de séjours inclusifs les enfants sont intégrés dans des unités scoutes "classiques", mais également au sein de séjours adaptés.





P

ermettre à chacun d'avoir des ambitions, accompagner et soutenir la réalisation de projets, valoriser ce qui est entrepris, sont les moyens que les Services Vacances mettent en œuvre toute l'année pour l'accès à la société de tous des personnes en situation de handicap. Refuser la marginalisation est essentiel pour les EEDF, association pour les loisirs et les vacances pour tous.

L'année 2020 fut une année particulière pour les Services Vacances mais malgré tout avec son lot de réussites. Si l'association a pu organiser normalement ses activités sur la période de février 2020, par contre les séjours d'avril ont été annulés par fermeture administrative, compte tenu du confinement et de la situation sanitaire liée à la pandémie de covid-19. Durant tout le printemps les EEDF ont été très actifs auprès du Conseil National Loisirs & Tourisme Adaptés

(CNLTA) pour proposer des protocoles et alternatives afin de permettre la reprise des activités.

L'évolution du protocole sanitaire a permis à l'association de maintenir son activité sur la période automnale et de fin d'année 2020. En lien avec l'application du protocole sanitaire les inscriptions furent moins nombreuses que d'habitude. Elles ont également souffert de l'angoisse de familles ou participants, du frein de certains établissements et d'une communication trop tardive de la part de l'État.

Depuis le début de cette crise, le secteur œuvre auprès des autorités de tutelle, avec les partenaires des coordinations associatives, pour que les séjours adaptés soient reconnus à leur juste valeur, et qu'ils puissent se dérouler dans des conditions sanitaires satisfaisantes. Vivre des vacances est un droit pour lequel les EEDF s'engagent en proposant des loisirs accessibles à tous, plaçant au cœur de leur action l'utilité sociale. Et si aujourd'hui ce défi a été relevé malgré toute la complexité de la situation il faut remercier chacun.e pour son engagement sans faille : salarié.e.s, bénévoles, familles, participant.e.s, etc...



Se remobiliser

Après un arrêt brutal de la saison été 2020 le Service vacances de Chalon-sur-Saône a repris du service en organisant en décembre et en février des séjours qui ont permis à 47 personnes de partir en vacances bien méritées. Céline Werry, salariée du Service vacances d'Orléans, est venue prêter main forte à Chalon en tant qu'animatrice de développement afin de mettre sur pied un programme pédagogique innovant. L'équipe salariée a multiplié ses efforts pour organiser de nombreuses sessions de formation au protocole sanitaire alourdi par la crise pandémique et augmenter considérablement le taux d'encadrement des vacanciers. Elle a aussi adapté son programme d'activité avec la souplesse des EEDF. Un séjour de ski sans pouvoir faire de ski ? Aucun problème ! Les animateurs ont proposé balades, grands jeux et activités manuelles aux vacanciers. En application de la méthode scout, les séjours se

sont construits avec eux. Encouragés à être acteurs en exprimant leurs envies, même culinaires ! L'impossibilité de faire des visites habituellement prévues dans le cadre des séjours fut l'occasion de prendre le temps de les faire participer encore davantage à la vie collective. Cette saison hivernale fut une vraie réussite pour le Service vacances chalonnais, fier d'avoir pu offrir à ses vacanciers une grande bouffée d'air, une rupture de la vie quotidienne en foyer, et ce malgré les conditions sanitaires et le temps de travail restreint de l'équipe. Les sourires furent au rendez-vous, les vacances adaptées aux EEDF c'est avant tout une notion de plaisir ! Cette réussite collective a permis aussi de remobiliser l'équipe salariée, grandement remerciée par les vacanciers et motivée par ce qu'elle a pu accomplir, travaille d'arrachepied pour une saison d'été pleine de promesses !

LES VACANCES ADAPTÉES AUX EEDF C'EST AVANT TOUT DU PLAISIR !

Une action de nécessité

Passée la sidération du début de la crise sanitaire puis celle d'un été sans activité, à la rentrée de septembre dernier il a bien fallu imaginer des lendemains meilleurs.

Sur la période de la Toussaint 2020 et la fin d'année, le Service vacances d'Orléans a tenu, quatre séjours en tout. Ce fut pour l'équipe une grande première de devoir fonctionner avec le protocole sanitaire imposé. Les équipes d'encadrement furent saluées "chapeau bas" car elles relevèrent le défi avec professionnalisme en surmontant doutes et difficultés. Entre confinement et déconfinement, ces périodes ont à chaque fois nécessité des réajustements de dernière minute. Mais grâce au formidable travail des équipes, 48 personnes ont pu profiter d'un séjour

adapté, sans aucun souci à déplorer au regard de la Covid-19.

Ces 2 saisons permettent au Services vacances d'Orléans de réaffirmer l'intérêt des Services de l'État pour le public en situation de handicap et par extension le rôle crucial que jouent les EEDF au sein de ce tissu de la société. En effet, toutes les dérogations nécessaires pour fonctionner furent accordées afin de permettre un peu de répit à tous : vacanciers, familles, équipes d'établissement médico-sociaux. D'ailleurs en avril 2021, bien que sous le coup d'un troisième confinement deux séjours ont été maintenus ; éléments qui confirment la nécessité pure et simple de l'action et de l'engagement auxquels se dédient chaque jour bénévoles et salarié.e.s.

LES SÉJOURS ADAPTÉS AUX TRONCHES EN VIDÉO



Réactivité et adaptation

Au mois d'août 2020, malgré les protocoles sanitaires drastiques et les restrictions accumulées, le Service vacances de Caen-Colombelles a fait preuve d'une remarquable réactivité et d'une détermination à toute épreuve pour organiser 17 séjours adaptés. Ce sont en tout 362 personnes en situation de handicap qui ont pu profiter d'une rupture temporaire de leur quotidien, et à travers des propositions pédagogiques in-

téressantes et innovantes, pu vivre un ailleurs autrement.

Ce formidable travail fut préparé grâce à une forte mobilisation bénévole et salariée. Et c'est grâce à cette coopération que le Service vacances caennais a pu faire partie cet été des 25% d'associations organisatrices, membres du CNLTA.

Entre mars et juillet plus de 30 formations dédiées aux directeur.trice.s et animateur.trice.s ont été menées en visio conférence. C'est sans aucun doute cette mobilisation partagée qui aura permis de maintenir et consolider un réseau pendant et après une longue période d'incertitude.



Avoir mis en place ces séjours et permis ces départs fut pour le Service vacances de Caen-Colombelles une belle manière de s'inscrire dans sa vocation et dans la raison d'être du scoutisme. Son action s'inscrit également dans le sens de l'une des orientations nationales : affirmer.... Et faire vivre notre utilité sociale.

Midypilote devient Marchepied

La région EEDF Midi-Pyrénées continue de développer son projet autour de l'inclusion. En 2018, les séjours de découverte du scoutisme ouverts aux jeunes de 6 à 17 ans depuis 2010 avaient été le cadre d'une première expérience d'inclusion avec un projet pilote en Midi-Pyrénées appelée Midipylote. Il devient aujourd'hui Marchepied.

Ce projet est né d'une envie de permettre à tou.te.s de découvrir le scoutisme dans un environnement qui tient compte de la singularité de chacun.e. Cette envie s'est concrétisée par la mise en place d'une unité pensée pour accueillir jusqu'à six enfants de 6 à 17 ans, en situation de handicap intellectuel, cognitif, psychique et/ou social. Cette unité construit sa vie quotidienne et ses activités selon les besoins, les envies et les limites de chacun.e. L'accent est mis sur un accompagnement individualisé et sur le développement des savoir-être et savoir-faire propres au scoutisme laïque.

Des échanges et réflexions avec des professionnels du secteur ont permis de mettre en évidence des besoins particuliers. Ceux-ci ont conduit l'équipe Marchepied à proposer plusieurs formats d'accompagnement des jeunes. Depuis cette rentrée 2020-2021, le dispositif se décline en ateliers de découverte au sein des institutions sociales et médico-sociales, lors de journées, week-ends et mini-séjours relais puis à plus long terme par la participation aux activités EEDF existantes toute l'année, ou en camps de vacances grâce à des dispositifs d'inclusion. En 2020, Marchepied a bénéficié à 14 enfants de 8 à 15 ans, accueillis 20 jours sur l'année par une équipe qui se structure continuellement avec un volontaire



MARCHEPIED RÉPOND
FORT DES INSTITUTIONS
ET MÉDICO-SOCIALES
D'ACCUEIL RELAIS SUR
LES WE ET LES VACANCES



À UN BESOIN
ONS SOCIALES
S EN TERMES
RTOUT PENDANT
ANCES.

en Service civique et une salariée pour coordonner le développement ; avec bien sûr une équipe de bénévoles investis et motivés pour propulser le projet encore plus loin !

A été également organisé un module de Tremplin Découverte de l'animation *spécial inclusion*. Une journée était trop courte, mais les stagiaires ont apprécié les méthodes de formation actives utilisées.

RETROUVEZ TOUS LES CONSEILS
MIDYPILOTRUCS SUR LE SITE INTERNET
DE MARCHEPIED





onstituée de dix bénévoles et d'une salariée, l'Équipe nationale de l'International (ENI) s'est renouvelée pour deux ans en septembre 2020. Ses missions : accompagner les projets de jeunes, créer des partenariats avec d'autres associations scouts et guides dans le monde, et assurer les relations institutionnelles auprès des organisations scouts et guides mondiales comme l'Organisation mondiale du mouvement scout (OMMS) et l'Association mondiale des guides et éclaireuses (AMGE).

La fermeture des frontières et les confinements nationaux de 2020 ont lancé aux organisations scouts et guides le défi de l'adaptation au distanciel pour maintenir les échanges et les initiatives au-delà des frontières et des zones de confinement.

LES EEDF FONT VIVRE LA SOLIDARITÉ INTERNATIONALE

Services civiques internationaux

La crise de la Covid-19 a perturbé la mission de nos six volontaires en Service civique international au Bénin, à Madagascar, au Mexique et en réciprocity au Centre de La Planche. Les volontaires ont pu poursuivre leurs missions dans leur pays d'accueil ou en France, en cas de rapatriement. Ils et elles ont été accompagné.e.s dans cette situation inédite et déroutante, du point de vue moral comme social. Au terme de leur mission, ils ont participé à une soirée en distanciel pour partager et valoriser leurs expériences, capitaliser les difficultés rencontrées et aborder les opportunités et les souhaits d'engagement à venir.

Formation à l'international

Malgré la pandémie, les formations ont continué à se tenir à distance. Ainsi l'Équipe nationale de l'Internationale a réalisé une première formation de formateur-ric.e.s au programme *Scouts du monde* permettant de former et d'accompagner des jeunes de 15 à 25 ans à découvrir les thématiques du développement, de l'environnement, de la paix et de la mise à l'action.

Lors de deux webinaires, l'ENI a également accompagné les porteur-se.s de projets internationaux à faire évoluer leurs initiatives dans le cadre de la crise sanitaire et à soutenir leurs idées à l'horizon 2021, 2022 et 2023.

Plusieurs Éclé.e.s ont enfin pris part à *l'Academy*, la formation de responsables nationaux de la Région Europe de l'OMMS et de l'AMGE, qui s'est ouverte exceptionnellement en ligne durant l'été 2020.

Projets Jeunes

18 camps internationaux prévus en 2020 impliquant 260 personnes, majoritairement en Europe - 55% des effectifs - ont malheureusement, avec leurs lots de déceptions, dû être reportés ou annulés. Seul le groupe de Vichy a réalisé en février 2020 un camp aîné au Sénégal. Le Jamborée en Pologne a été initialement repoussé puis annulé en fin d'année, malgré la forte participation prévue des 135 participant.e.s, 15 référent.e.s, 3 CMT et 12 EIS inscrit.e.s. Les groupes ont adapté leurs projets et ont réalisé pour la plupart des camps de regroupement avec d'autres groupes ou unités EEDF.

Relations institutionnelles

Tous les trois ans se tiennent les *Conférences mondiales du Scoutisme et du Guidisme*, les organes de gouvernance mondiale. Prévues à l'été 2020 en Égypte et en Ouganda, ces conférences ont été reportées et se dérouleront de manière dématérialisée, durant l'été 2021.

Nos partenariats avec *l'Association les scouts du Mexique (ASM)* et avec *l'Association des scouts et guide allemands (BdP)* ont été réévalués pour dynamiser pendant les trois prochaines années, les échanges de jeunes pour les camps d'été et le volontariat de Service civique international.



Le projet Éducation pour la vie

Voilà 3 ans que l'ENI porte le projet *Éducation pour la vie* avec les Scouts et Guides de France (SGDF) et le soutien de l'Agence Française de Développement (AFD). Il s'est achevé en 2020 après avoir intégré l'Éducation à la citoyenneté et à la solidarité internationale (ECSI) dans les activités internationales de l'association.

Le projet a permis la création de la pédagogie de l'Aventure internationale, sa présentation et la diffusion de 262 exemplaires dans les groupes locaux et les régions.

Il a offert des opportunités de volontariat international à l'étranger et en réciprocity à 18 jeunes.

Il a soutenu un plan d'accompagnement et de formation de jeunes porteur.se.s de projet citoyens et solidaires, de tuteur.rice et accompagnateur.rice.s local.e.s de volontaires ainsi que de formateur.rice.s. En 2020, une boîte à outils des ressources pédagogiques de l'ENI a vu le jour. C'est en tout 330 accompagnant.e.s et formateur.rice.s dont 30% de jeunes qui se sont formé.e.s.

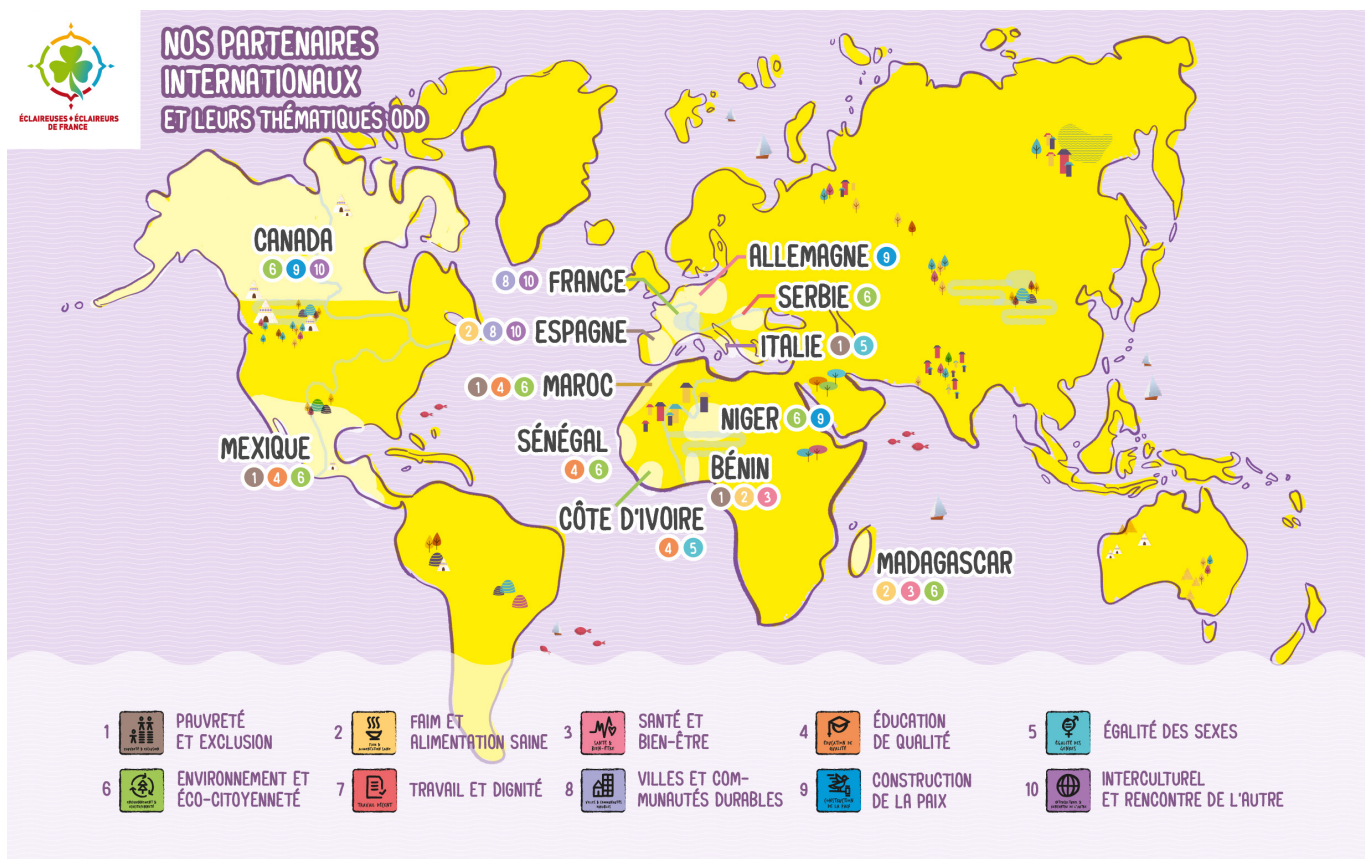
Impliquée dans la Commission Jeunes et Solidarité internationale de Coordination SUD, l'association a co-construit en 2020 un positionnement pour l'implication des jeunes dans les politiques et les projets de solidarité internationale.

L'association a nourri son réseau partenarial international en le structurant autour des ODD avec la signature de sept conventions, l'évaluation de trois partenariats, l'organisation d'une vingtaine de rencontres, la participation à quatre évènements et l'organisation d'un séminaire international.

L'ENI s'est structurée autour d'un poste salarié et d'un modèle d'organisation dans une logique de pérennisation de ses actions.

Au total, 4 158 jeunes ont pris part à une action et 606 accompagnateur.rice.s de projets et bénévoles actif.v.e.s s se sont impliqué.e.s dans le projet.

Réalisée à l'été 2020, l'évaluation externe du projet a recommandé la poursuite en 2021, de la stratégie engagée, à venir avec le dispositif PELICCAN. En coopération avec cette fois-ci les Éclaireuses Éclaireurs Unionistes de France et toujours avec le soutien de l'AFD.



L'HIRONDELLE DU BÉNIN

Le projet *Houélé*, distingué par les *Scouts of the world awards 2021*, a pour objectif d'aider à mettre en place un programme d'inclusion de publics marginalisés et en situation de handicap dans les activités du Scoutisme béninois. Les deux ailes de ce projet sont Milena Libert, psychologue et scoute belge, et Marine Klein, membre de l'ENI et du Service vacances de Caen-Columbelle. En 2020, en partenariat avec le Scoutisme Béninois et ses responsables pédagogiques, ce projet a contribué à la création d'un programme de formation à l'inclusion pour les chefs scout et à la construction d'une structure adaptée au handicap au profit du Scoutisme béninois. Dans le cadre du programme de formation, un kit de formation *Inclusion & Diversité* a été produit et une formation de formateurs. Un atelier a déjà réuni 15 stagiaires en mars. Suite à la formation, une unité scout béninoise a été montée dans un foyer accueillant des enfants des rues et 24 jeunes de ce foyer sont partis en camp scout. Ce camp a été un franc succès et le Scoutisme béninois souhaite poursuivre ce travail sur l'inclusion. Pour 2021 l'objectif serait maintenant de permettre des échanges d'encadrants entre la France et le Bénin.




SUR LES BANCS DE L'ÉCOLE


Fin février 2020, les Aîné.e.s et responsables du groupe de Vichy sont partis au Sénégal, pour restaurer une salle de classe, apporter du matériel scolaire récupéré grâce à leurs collectes de dons, mais aussi découvrir une culture et visiter le pays. Ce camp fut également l'occasion de rencontrer des scouts locaux et apprendre à leurs côtés de nouvelles techniques et coutumes. Ce projet a été l'aboutissement de deux ans de travail où chacun a œuvré afin de trouver les financements nécessaires pour participer à ce voyage en recherchant des dons et en trouvant le soutien de partenaires.


LES SALARIÉ.E.S DES EEDF

CHIFFRES CLÉS

La pandémie de la Covid-19 a bouleversé le monde du travail et le service des Ressources Humaines a dû affronter de nouveaux défis. Avec l'ensemble des membres de l'équipe nationale et des responsables d'équipe salariés et bénévoles, nous avons dû :

 Adapter notre communication interne avec les salarié.e.s pour s'assurer qu'ils aient tous le bon niveau d'information et de soutien par la mise en place des réunions éclairantes/ réunions d'équipe renforcée,

 Mettre à jour notre politique de santé et de sécurité pour protéger les salarié.e.s de l'association par la mise à jour des DUER/ note de service / réunion d'information sécurité/ protocole renforcé ACM,

 Faire en sorte que la plupart des salarié.e.s puisse travailler à domicile rapidement et facilement par le biais d'un investissement massif en équipement informatique/formation aux outils office 365/ rédaction de tutos.

Dans ce contexte inédit, la mobilisation des salarié.e.s de l'association a été exemplaire dans l'ensemble des structures éclées. Tout.e.s ont adopté rapidement de nouvelles façons de travailler, en restant chez eux ou en allant sur leur lieu de travail dans le respect des règles sanitaires. Ils ont ainsi permis la continuité de l'activité de l'association afin de permettre aux enfants et aux jeunes de maintenir le contact entre eux et de continuer de vivre le scoutisme.

Par ailleurs, la période de confinement a fait naître chez les salarié.e.s, de nouvelles habitudes et de nouveaux comportements. Afin de répondre à une partie de leurs attentes de demain, le Comité économique et social, composé de représentant.e.s salariés et employeur, a rédigé et déployé une charte sur le télétravail et une charte informatique. Enfin, comme "ce qui n'est pas écrit n'existe pas", aussi notre défi de demain sera de nous partager collectivement ce que chacun.e conçoit comme son « monde d'après » afin de définir de nouvelles règles que chacun se sentira prêt à faire siennes dans ce « nouveau monde ».

FORMATION AU COURS DE L'ANNÉE 2020



1307 HEURES DE FORMATIONS



66 STAGIAIRES



19 SESSIONS DE FORMATIONS RÉALISÉES (DONT 3 DIPLÔMANTES)

INDEX EGALITE FEMMES/HOMMES



92/100

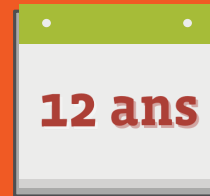
NOTE HORS PONDERATION 78/85

PROFIL TYPE 2020

AGE MOYEN



ANNÉES D'ANCIENNETÉ EN MOYENNE



95 % DES SALARIÉ.E.S SONT EN CDI
5 % DES SALARIÉ.E.S SONT EN CDD



81% DES SALARIÉ.E.S SONT À TEMPS PLEIN
19% DES SALARIÉ.E.S SONT À TEMPS PARTIEL

***AU 31/12/2020**

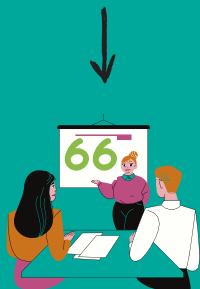


71% FEMMES

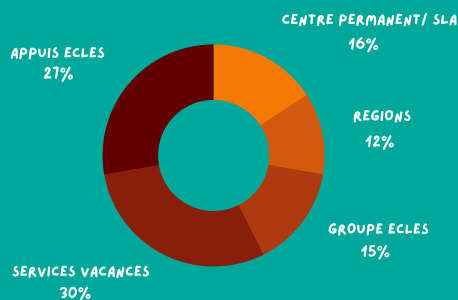


29% HOMMES

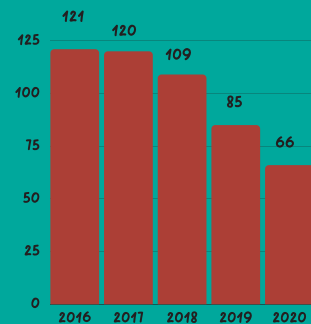
En 2020



répartition par activité



évolutions du nombre de salariés





LES FINANCES



Compte de résultat Eclaireuses Eclaireurs de France

CHARGES				PRODUITS			
	2019	2020	Ecart 2019/2020		2019	2020	Ecart 2019/2020
60 - Achats	3 593 453	1 860 571	-1 732 882	70 Ventes de produits et prestations	12 170 226	4 478 383	-7 691 843
Variation de stocks	23 708	0	-23 708				0
Fournitures et prestations éducatives	726 522	241 319	-485 202	Camps activités et stages	11 506 969	4 044 625	-7 462 344
Eau, gaz, électricité, combustible	458 996	344 139	-114 857	Vente de produits EEDF			0
Achats denrées alimentaires	1 577 149	808 205	-768 943	Vente de produits	125 958	48 397	-77 560
Petites fournitures et petit matériel	385 288	253 144	-132 144				0
Fournitures administratives	51 578	30 709	-20 869				0
Achats de produits pharmaceutiques	51 307	28 159	-23 148	Autres activités	537 299	385 360	-151 939
Fournitures éducatives et pédagogiques	214 473	117 824	-96 649				0
Achat pour la revente	104 433	37 071	-67 362				0
61 Services extérieurs	3 291 265	1 526 151	-1 765 114	74 Subventions	2 044 772	2 157 838	113 066
Sous traitance	3 934	619	-3 315	Subventions d'état	1 147 379	1 183 634	36 255
Sous traitance Mécénat de compétence			0	Subventions régionales	70 880	75 034	4 154
Crédit bail	13 979	9 640	-4 338	Subventions départementales	143 167	233 814	90 647
Locations terrains et centres	1 840 496	530 214	-1 310 282	Subventions communales	257 241	239 256	-17 985
Autres locations (matériel, véhicules)	344 573	150 011	-194 562	CNASEA / ASP	75 126	85 388	10 262
Charges de copropriété	53 346	62 459	9 113	Autres organismes	339 759	340 711	952
Entretien et réparations	468 781	224 364	-244 417	Fonds européens	11 219		-11 219
Contrats de maintenance	164 538	179 864	15 326				0
Primes d'assurance	287 536	238 149	-49 387				0
Frais de formation	105 475	125 745	20 271				0
Documentation	8 608	5 086	-3 522				0
62 Autres services extérieurs	2 838 397	1 057 373	-1 781 024				0
Honoraires	198 233	197 757	-476				0
Publication et promotion	168 205	114 210	-53 995				0
Transport et déplacements	1 254 756	227 686	-1 027 070				0
Renoncations aux frais de déplacements	161 943	87 599	-74 344				0
Missions et réceptions	706 799	207 962	-498 836				0
Affranchissements, téléphone, internet	257 563	151 386	-106 177				0
Services bancaires	17 944	13 238	-4 705				0
Cotisations autres associations	72 955	57 535	-15 421				0
63 Impôts et taxes	465 394	366 888	-98 507				0
Impôts et taxes sur rémunération	254 798	246 419	-8 379				0
Autres impôts et taxes	210 596	120 469	-90 127				0
64 Charges de personnel	5 260 327	3 681 600	-1 578 727				0
Salaires bruts	4 007 447	2 828 159	-1 179 288	75 Produits de gestion courante	1 051 655	732 419	-319 236
Charges sociales	1 198 425	857 522	-340 903	Dons manuels non affectés	140 863	139 629	-1 234
Autres charges de personnel	54 455	-4 081	-58 536	Dons manuels affectés aux groupes locaux	84 828	31 024	-53 805
65 Charges de gestion courante	129 622	73 928	-55 694	Dons renonciation frais affectés aux groupes	161 943	87 599	-74 344
Pertes sur créances	14 330	3 326	-11 005	Dons mécénat de compétence			0
			0	Cotisations des adhérents	576 830	451 762	-125 068
			0	Produits divers	87 191	22 406	-64 786
Charges diverses	115 292	70 603	-44 689				0
			0				0
			0	Produits d'exploitation concourant à l'EBE	15 751 568	7 957 949	-7 793 619
Charges d'exploitation concourant à l'EBE	15 578 459	8 566 511	-7 011 948	EBE	173 109	- 608 562	-781 671
			0	78 Reprises de provisions	138 467	97 562	-40 905
68 Amortissements et provisions	773 998	1 035 178	261 180	Reprise prov. pour risques	97 969	76 978	-20 991
Dotation aux amortissements	741 564	895 960	154 396	Reprise prov. dépréc. Actifs	40 498	20 584	-19 914
Dotations aux prov. pour risques	3 907	139 218	135 311	79 Transfert de charges	484 915	589 309	104 395
Dotations prov. dépréc. Actifs	28 527		-28 527	TOTAL PRODUITS D'EXPLOITATION	15 890 035	8 055 511	-7 834 524
TOTAL CHARGES D'EXPLOITATION	16 352 457	9 601 689	-6 750 768	RESULTAT D'EXPLOITATION	-462 422	-1 546 178	-1 083 757
			0	76 Produits financiers	1 095	2 788	1 693
66 Charges financières			0	Intérêts financiers	1 095	2 788	1 693
Charges financières			0	RESULTAT FINANCIER	1 095	2 788	1 693
			0	77 Produits exceptionnels	753 981	1 203 189	449 208
67 Charges exceptionnelles	120 823	686 272	565 449	Produits exceptionnels	82 896	68 524	-14 372
Charges exceptionnelles	71 502	111 793	40 291	Produits des cessions d'actifs	623 173	706 170	82 997
Valeur comptable actifs cédés	49 321	574 478	525 157	Quote-part des subventions d'investis.	47 911	428 495	380 584
			0				0
RESULTAT EXCEPTIONNEL	633 158	516 917	-116 241	87 Total des produits	16 645 111	9 261 488	-7 383 623
86 Total des charges	16 473 280	10 287 961	-6 185 319	Contribution volontaire en nature	11 528 482	6 940 667	-4 587 815
Emp des contr volontaires en nature	11 528 482	6 940 667	-4 587 815	Encadrement bénévole	11 528 482	5 976 011	-5 552 471
Encadrement bénévole	11 528 482	5 976 011	-5 552 471	Locaux mis à disposition		964 656	964 656
Locaux mis à disposition		964 656	964 656	TOTAL	28 173 593	16 202 155	-11 971 438
TOTAL	28 001 762	17 228 628	-10 773 134	Résultat excédent. de l'exercice			
Résultat excédent. de l'exercice	171 831			Résultat déficit. de l'exercice			- 1 026 473
TOTAL POUR BALANCE	28 173 593	17 228 628	-10 773 134	TOTAL POUR BALANCE	28 173 593	17 228 628	-10 944 965

ECLAIREUSES ECLAIREURS DE FRANCE

Actif	Valeur brute	Amortissements et Provisions	Valeur nette au 31/12/2020	Valeur nette au 31/12/2019	Variations	Passif	31/12/2020	31/12/2019	Variations
Immobilisations incorporelles	466 014	402 707	63 306	86 233	-22 926	FONDS ASSOCIATIFS	2 242 762	6 146 780	-3 904 018
Immobilisations corporelles	21 995 786	17 381 815	4 613 971	5 552 807	-938 836	Fonds associatifs sans droit de reprise	1 234 722	1 234 722	0
Terrains	451 074		451 074	463 927	-12 853	Fonds de dotation			0
Agencements et Aménagements terrains	377 336	322 160	55 176	54 875	301	Réserve pour investissement	500 000	500 000	0
Constructions et agencements	6 996 484	4 891 617	2 104 867	2 676 153	-571 286	Réserve pour rénovation du patrimoine			0
Gros Œuvre	1 715 107	1 206 162	508 944	589 363	-80 419	Réserves de fonctionnement	508 040	4 412 058	-3 904 018
Facades et Eclairage	3 940 171	3 216 810	723 361	841 252	-117 891	Subventions d'investissement nettes affectées à des biens renouvelables par EEDF			0
Installations Générales	3 502 787	2 93 923	508 864	447 129	-153 206	Report à nouveau	5 694 177	2 826 248	2 867 929
Agencements	2 994 455	2 706 020	288 435	263 495	24 940	résultats cumulés non affectés			0
Matériels d'activités	1 724 450	1 536 259	188 191	216 613	-28 422	Résultat de l'exercice	-1 026 472	171 831	-1 198 303
Autres immobilisations corporelles						Autres fonds associatifs			0
Immobilisations corporelles en cours	10 212		10 212	234 557	-224 345	Fonds associatif avec droit de reprise			0
Immobilisations financières	418 751	0	418 751	456 169	-37 417	TOTAL FONDS PROPRES	6 910 467	9 144 858	-2 234 391
Titres immobilisés	893		893	893	0	Provisions pour risques	768 804	3 907	764 897
Prêts	34 009		34 009	44 578	-10 570	Provisions pour charges			0
Autres immobilisations financières	383 850		383 850	410 698	-26 847	TOTAL PROVISIONS	768 804	3 907	764 897
TOTAL ACTIF IMMOBILISE	22 890 763	17 784 523	5 106 241	6 329 765	-1 223 524	Dettes financières	2 887 011	7 626 169	-4 739 158
Stock	5 809	0	5 809	5 209	600	Emprunts et dettes auprès des établissements de crédit	1 000 000		1 000 000
Boutique				0	0	Découverts bancaires	1 887 011	7 626 169	-5 739 158
Autres marchandises	5 809		5 809	5 209	600	Autres dettes financières			0
Avances et Comptes versés fournisseurs	260 144		260 144	218 927	41 216	Autres dettes	1 954 005	906 826	1 047 179
Créances	350 952		350 952	579 810	-228 857	Avances et acomptes clients	754 728	34 754	719 974
Usagers et comptes rattachés	206 164		206 164	381 833	-175 669	Dettes fournisseurs	143 126	223 620	-80 494
Etat et autres collectivités publiques	143 402		143 402	183 758	-40 356	Dettes sociales	885 811	531 604	354 207
Autres créances	1 386		1 386	14 219	-12 833	Dettes fiscales	70 606	30 344	40 262
Produits à recevoir	212 034		212 034	506 830	-294 796	Dettes diverses	99 733	86 504	13 229
						Dépôts et Cautionnements			0
Produits à recevoir	4 756 150		4 756 150	2 428 105	2 328 046	TOTAL DETTES	4 841 016	8 532 995	-3 691 978
Produits à recevoir	160 208		160 208	157 821	2 386	Produits constatés d'avance	118 775	204 693	-85 918
Disponibilités	6 482 954		6 482 954	9 896 452	-3 413 498	TOTAL GENERAL	12 639 061	17 886 453	-5 247 392
Banques et caisses	6 482 954		6 482 954	9 896 452	-3 413 498				0
TRESORERIE NETTE (actifs - passifs)	4 756 150		4 756 150	2 428 105	2 328 046				0
TOTAL ACTIF CIRCULANT	7 472 100	0	7 472 100	11 365 050	-3 892 950				0
Charges constatées d'avances	60 720		60 720	191 638	-130 918				0
TOTAL GENERAL	30 423 584	17 784 523	12 639 061	17 886 453	-5 247 392				0

L'APPEL À LA GÉNÉROSITÉ PUBLIQUE

L'Appel à la générosité du public, lancé en 2009, a pour objectif de diversifier les ressources de l'association afin de permettre à toujours plus d'enfants et de jeunes de découvrir le scoutisme et soutenir des projets ambitieux. En 2020, les EEDF se sont concentrés sur l'adaptation aux protocoles sanitaires des activités et des camps et sur le maintien du lien avec tous les enfants afin de leur permettre de vivre des vacances loin de toutes les préoccupations que la pandémie a pu engendrer. Et les EEDF ont fait le choix de ne pas solliciter leurs donateurs autant que les années précédentes.

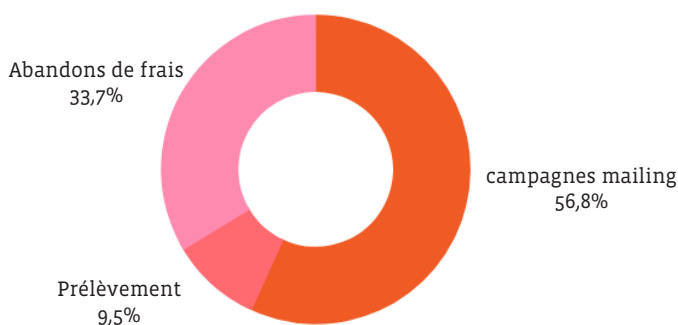
Malgré tout en décembre, une campagne de fidélisation a cependant été organisée pour faire parvenir à nos généreux donateurs le calendrier commémorant le centenaire des Eclaireuses ! En 2021 les "Éclaireuses" ont eu 100 ans et cela semblait important de célébrer cette date et d'embarquer ceux qui nous soutiennent dans cette fierté et dans cette joie. Cette campagne a été envoyée à l'intention de 4635 donateurs et a rapporté 32 172 € pour un don moyen de 52 €. A cela il faut rajouter les dons provenant de campagnes antérieures pour un montant de 114 018 €.

Les EEDF possèdent aussi des donateurs qui apportent un soutien régulier à l'association par le biais du prélèvement automatique. En 2020 les EEDF ont reçu 24 463€ par le biais de ce prélèvement. Grâce au don régulier les EEDF peuvent se projeter et sécuriser la continuité des activités de scoutisme et en prévoir de nouvelles pour le plus grand bien des enfants et des jeunes.

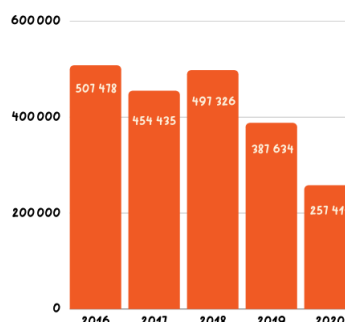
L'abandon de frais

Les bénévoles ont la possibilité, s'ils le souhaitent, d'abandonner les frais qu'ils ont engagés dans le cadre de leur activité dans l'association. Cet abandon se transforme alors en don au profit de l'association et permet aux bénévoles de bénéficier de la réduction d'impôt correspondante. Pour ouvrir droit à la réduction d'impôt, la nature et le montant des frais engagés doivent être justifiés et le bénévole doit en avoir refusé le remboursement par écrit. En 2020 les abandons de frais ont représenté un montant de 86 758€.

PROVENANCE DES DONS EN 2020



MONTANT DES DONS EN EUROS



LES RELATIONS EXTÉRIEURES





ÉCLAIREUSES ÉCLAIREURS DE FRANCE ● 12 PLACE GEORGES POMPIDOU ● 93167 NOISY—LE—GRAND CEDEX
TEL 01 48 15 17 66 ● FAX 01 48 15 17 60 ● ACCUEIL.NATIONAL@EEDF.FR ● WWW.EEDF.FR