



RETROUVONS-NOUS !
ASSEMBLÉE GÉNÉRALE 2022 -
COUTERON

BIENVENUE À L'ASSEMBLÉE GÉNÉRALE DES ÉCLAIREUSES ÉCLAIREURS DE FRANCE



**18 et 19
juin 2022**



SOMMAIRE



Le centre Deschamps - Couteron	P.3
Ordre du jour	P.4
Plan du site	P.6
Le Village AG	P.7
L'Assemblée générale qu'est-ce que c'est ?	P.8
L'Assemblée générale c'est avec qui ?	P.9
Pour s'exprimer en AG	P.10
Le Comité directeur que fait-il ?	P.11
Les missions du CD	P.12
Le rapport moral	P.13
Les statuts et le règlement général	P.14
Le rapport financier et la commission de contrôle	P.15
Motions, vœux et résolutions	P.16
L'élection du comité directeur	P.17
Le plan leviers économiques	P.18
Stratégie des centres et terrains	P.19
L'inclusion aux EEDF	P.20
Le Plan d'action des OA	P.21
La veillée du samedi soir	P.22
Lexique du jargon éclé	P.23
La cartouche verte	P.24



LE CENTRE DESCHAMPS

Couteron, camp de base de la région PAM

C'est en 1963 que les EEDF ont acquis un superbe terrain de 3,5 ha semi-arboré, niché au cœur de l'arrière-pays aixois où chantent les cigales. Le centre EEDF Couteron y fut construit en 1965.

Grizzly/Josette et Castor/Georges Deschamps, qui furent éclaireurs dès 1949, s'en sont occupé et en ont assuré la gestion et l'entretien depuis 1980.

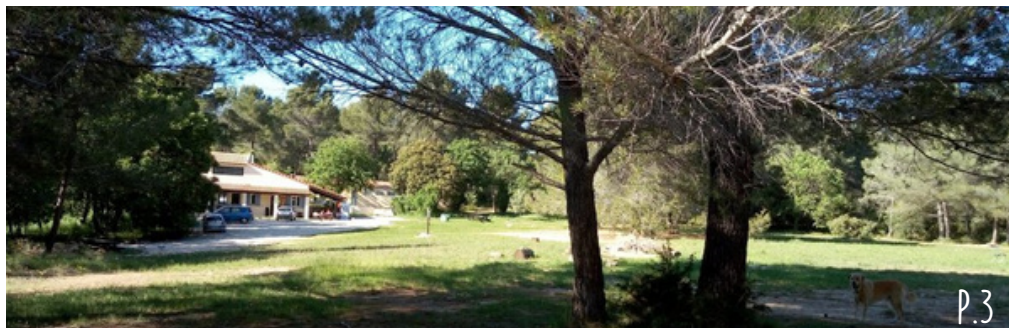
L'équipe régionale a ainsi décidé de donner, en 2009, leur nom au Centre EEDF de Couteron pour que leur mémoire subsiste encore longtemps.

La pinède protège de l'été qui peut être parfois torride, et la partie non arborée offre une aire de jeu idéale pour des grands et petits jeux ou des veillées sans feu.

Le centre EEDF J&G Deschamps est le poumon de la région, il accueille les groupes de PAM tout au long de l'année sur des WE ou mini camp, et les activités régionales : les Tremplins "année et camp", les formations "BAFA appro, base, trésorier-ère", les WE entretien avec l'équipe du comité de gestion et les responsables, les parents, les enfants et les bonnes volontés des groupes utilisateur-trices ou pas (peinture, grand nettoyage, râteau géant, etc.), le camp d'été au mois de juillet ainsi qu'un projet de camp Déclic en 2023 dans le cadre de la stratégie nationale de développement « Grandir ».

Le centre accueille également des associations de scoutisme et bien d'autres.

Cette année le comité de gestion a réalisé une action avec Jeunes et Nature. Une quinzaine d'arbres fruitiers ont été plantés avec l'aide des 12/18 ans des groupes d'Avignon et Marseille 2.



ORDRE DU JOUR*

Samedi

10h - 12h	Village de l'AG ; ateliers sur les ODD (témoignages) et les groupes de travail nationaux.
13h - 14h	Ouverture <ul style="list-style-type: none">• Présentation des animateurs·trices et du fonctionnement de l'AG• Vote des règles de procédures et de l'ordre du jour• Élection du bureau de l'AG et des scrutateurs·trices
14h - 14h45	Procédure d'appel suite à la décision par le CD de radiation d'un adhérent. Vote : validation ou non de la radiation.
15h - 16h	Présentation en plénier du rapport moral et de l'avis du CSE, suivi d'un temps par ateliers par niveau pour échanger.
16h30 16h45	Présentation rapide de la méthodologie de réécriture des Statuts et du Règlement Général en vue de l'AG 2023.
16h45 - 18h	Présentation en plénier du rapport financier avec avis de la CAF, du Commissaire aux Comptes et de la Commission de Contrôle suivi d'un temps d'échanges par ateliers par niveau de compréhension des éléments économiques associatifs.
18h - 18h30	Vote : Rapport Moral - Rapport Financier - Quitus - Décisions administratives.

*peut être sujet à des modifications

18h30 - 18h45

Texte cadre et [plan d'action de lutte contre les VSS](#).

18h45
19h45

Par ateliers, présentation des [motions, vœux et résolutions](#) (en dehors de celles concernant les leviers économiques) et d'échanges à ce sujet.
Ateliers [Plan d'action VSS](#).

19h45
20h15

Vote : Motions, vœux, résolutions, plan d'action VSS (sauf celles sur cotisation).

Dimanche

9h - 10h

Présentation des candidat-es au CD et à la commission de contrôle, en plénier suivi d'un temps d'échange avec les candidat-es.

9h30 - 10h

Vote : élection du CD et de la Commission de contrôle

10h - 11h

Présentation en plénière du budget prévisionnel 2022 et des propositions de [leviers économiques](#) (dont la cotisation) et des motions relatives à la cotisation suivi d'un temps d'échange.

11h - 11h30

Présentation de la stratégie des Centres et Terrains
Présentation autour de l'inclusion aux EEDF

11h30 - 12h

Présentation du [plan d'action des Orientations Associatives](#)

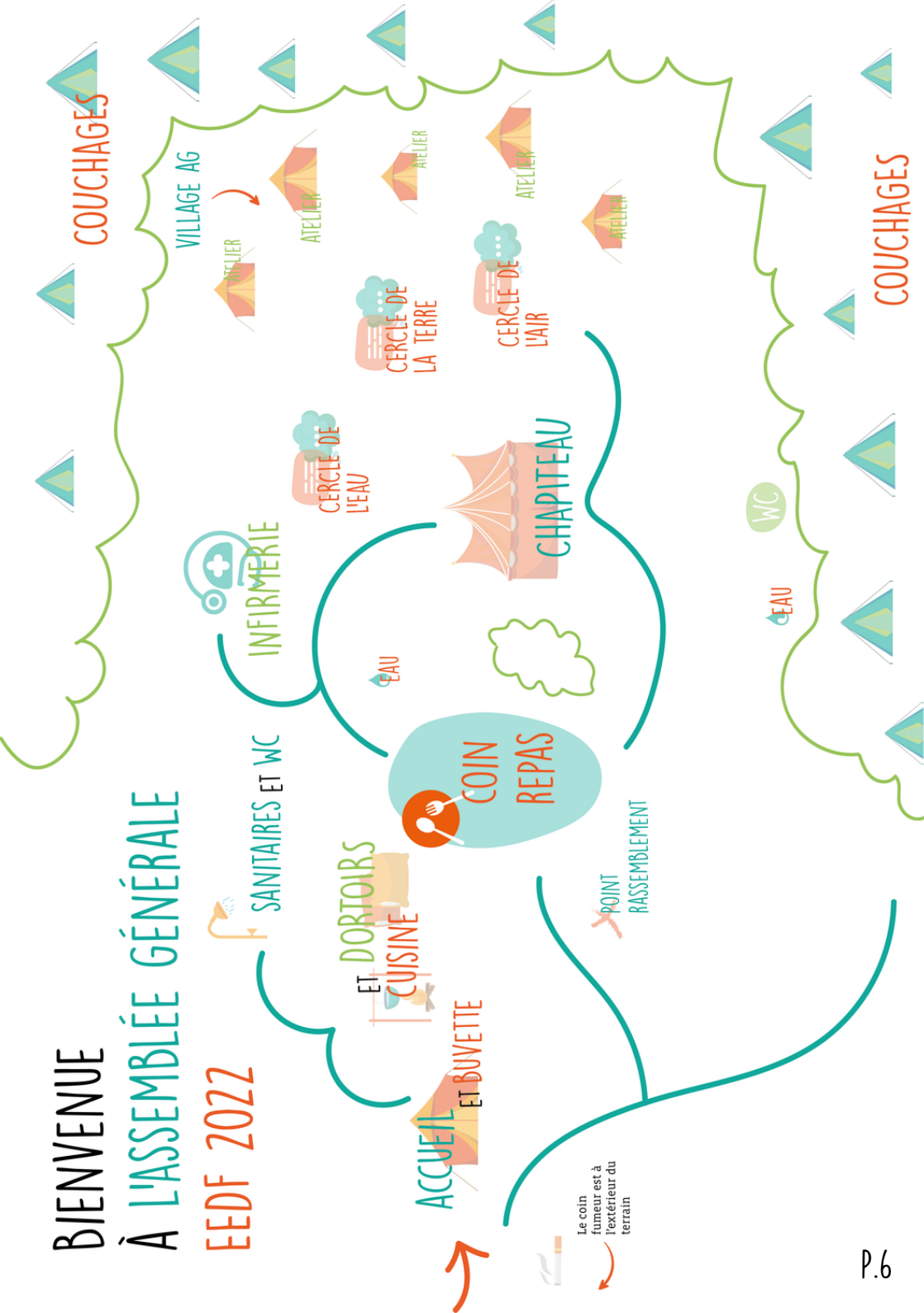
12h - 12h30

Vote : Cotisation, leviers économiques + motions associées + Plan d'action OA, Budget Prévisionnel

12h30 - 13h

Clôture

Bienvenue à l'Assemblée Générale EEDF 2022



LE VILLAGE AG

En plus d'être un temps statutaire, l'Assemblée Générale est le seul moment de l'année où nous sommes tous·tes réun·es.

Alors autant en profiter pour faire connaître les belles idées de chacune·e, les projets en cours, nouveaux et futurs de l'association, et prendre sa tasse de péda éclée !

	10h00 10h15	10h15 10h30	10h30 10h45	10h45 11h00	11h00 11h15	11h15 11h30	11h30 11h45	11h45 12h00
Mangrove	Présentation Pelliiccan		Présentation Pelliiccan		Présentation Pelliiccan		Présentation Pelliiccan	
Récif	Centres et terrains réseaux de soutien aux projets de jeunes		Centres et terrains réseaux de soutien aux projets de jeunes		Centres et terrains réseaux de soutien aux projets de jeunes		Rejoins le Grand Bivouac	
Estuaire			Refonte des statuts et règlement général		Refonte des statuts et règlement général		Refonte des statuts et règlement général	
Marais			Scouts du Monde				Scouts du Monde	
Tourbière			Violences sexistes et sexuelles : des pistes pour agir				Violences sexistes et sexuelles : des pistes pour agir	
Etang			Jeunes et Nature : présentation et témoignages				Jeunes et Nature : présentation et témoignages	
Lagune			Possibilités de projet : réseaux				Possibilités de projet : réseaux	
Bocage			L'inclusion aux Éclé·es				Transition écologique et scoutisme : l'ex des EDLN	



STANDS DE LA COMMISSION DES MÉTHODES ÉDUCATIVES

Accessibles dès samedi matin et tout au long de l'AG !

Vous pourrez aussi y consulter le Rapport d'activité et le dossier OA.

L'ASSEMBLÉE GÉNÉRALE QU'EST-CE QUE C'EST ?



L'AG, c'est le troisième lieu de démocratie de l'association qui correspond au troisième lieu de décision politique des EEDF : **les APL au niveau local, les Congrès au niveau régional et l'AG au niveau national.**

C'est l'instance décisionnelle suprême de l'association... avec l'élection des membres du Comité Directeur et de la Commission de contrôle, mais aussi :

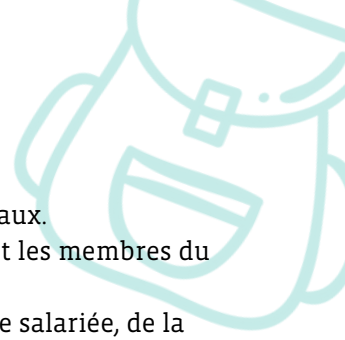
- Le Comité Directeur rend compte de son action : ce compte-rendu politique et financier est sanctionné par un vote (les participant-es approuvent ou non l'action des dirigeant-es de l'association de l'année passée);
- Les participant-es, votants ou pas, échangent des grands sujets de réflexion en cours dans toute l'association ...

Tous et toutes échangent, y compris hors des temps organisés de réflexion, des problèmes et des réussites, de leurs projets de camps, de départs à l'international, de leurs difficultés... bref, tous-tes échangent de leur vie d'Éclé-es.



L'AG est donc un week-end d'importance qui réunit des temps d'approbation (ou non) de la marche de l'association, de décisions générales, d'élections internes, de retrouvailles et de plaisir de vivre et faire ensemble : un menu complet du citoyen-ne EEDF.

L'AG C'EST AVEC QUI ?



- Les délégué-es élu-es lors des APL et des congrès régionaux.
- Les membres de droit : les responsables régionaux-les et les membres du Comité Directeur.
- Les observateur-ices : les membres de l'équipe nationale salariée, de la Commission de contrôle, du groupe pilote AG, les candidat-es au Comité Directeur, les commissaires internationaux-les. Ils-elles ont la possibilité de participer et d'intervenir lors de l'AG, mais n'ont pas le droit de vote excepté s'ils-elles sont membres (élu-es ou membres de droit) par ailleurs.
- Les invité-es : les personnes non adhérent-es à l'association conviées par le Comité Directeur. Ils-elles ont la possibilité de participer et d'intervenir lors de l'AG, mais n'ont pas le droit de vote.

AVANT POUR ORGANISER L'AG

- Comité Directeur : il est responsable de l'organisation de l'AG, du contenu et de l'envoi du dossier AG.
- Groupe pilote AG : le groupe participe à l'organisation de l'AG par délégation du CD. À titre consultatif, il est sollicité par le bureau de l'AG pour veiller au respect des règles de procédures. Les membres du groupe pilote AG sont désigné-es par le CD. Le groupe contient au moins un-e membre du CD et un-e membre de l'équipe nationale.

PENDANT POUR ANIMER L'AG

- Scrutateur-ices : Ils-elles vérifient la validité des votes. Le groupe est composé de 4 membres élu-es individuellement parmi l'AG.
- Bureau de l'AG : Le bureau de l'AG veille au bon déroulement de l'AG et au respect des règles de procédures. Le groupe est composé de 4 membres élu-es individuellement parmi l'AG, accompagné par un-e membre du CD, un-e membre du groupe pilote AG et les scrutateur-ices.



POUR S'EXPRIMER EN AG

1 Les ateliers

Pour s'approprier les différents rapports (moral, financier, d'activité) et les enjeux de l'AG.

Les échanges alimentent les temps en assemblée. Les réponses aux questions posées dans ces groupes sont préparées par des membres du Comité Directeur.

2 Vote par mail

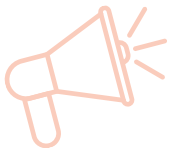
Un mode de vote numérique anonyme par mail a été mis en place cette année. Pour faciliter ta connexion, un point WIFI/4G est à ta disposition pour les votes. En cas de besoin un dispositif papier est disponible également..

3 La cartouche verte

Elle peut être levée pendant les débats pour prendre la parole.



Quelques bonnes pratiques pour prendre la parole



- En plénière : utiliser la cartouche verte pour demander la parole
- Se présenter : prénom/ prénom/ structure origine/ rôle
- Parler en « je » ou au nom d'un groupe identifié
- Vigilance à ne pas monopoliser la parole
- Ne pas couper la parole, attendre son tour
- Écouter sans laisser transparaître son jugement moral
- Pour exprimer son accord applaudissement en langue des signes

Systeme de vote à l'AG 2022

VOTE SIMPLE : répondre à une question par oui ou par non.

Options : OUI • NON • NE SE PRONONCE PAS

Si aucune option n'obtient de majorité absolue (moitié +1), il est considéré que l'assemblée générale ne se prononce pas sur le sujet.

VOTE PAR APPROBATION : sélectionner un nombre précis d'options parmi une liste.
Chacune des options doit obtenir la majorité absolue.

VOTE D'OPTION : sélectionner une des options soumises au vote.

Si aucune option n'obtient la majorité absolue au premier tour, un second tour est réalisé entre les deux options majoritaires. Au second tour, la majorité absolue est nécessaire.

FORCE DE VOTE : correspond au nombre de membres de l'assemblée générale ayant émargé. Si une personne ne vote pas, la force de vote reste identique.

LE COMITÉ DIRECTEUR QUE FAIT IL ?

Le comité directeur (CD) est une équipe de 20 personnes élues pour 2 ans par l'Assemblée Générale : 10 femmes et 10 hommes.

Ce sont tous-tes des militant-es de l'association. Leur action au sein des Éclé-es a commencé dans les structures locales et les régions avec lesquelles ils-elles restent en lien.

Le rôle du CD est de diriger et piloter l'association dans son ensemble. Il est garant de la cohésion de l'association et de la mise en œuvre de son projet éducatif. Retrouve ses missions à la page suivante.

Et pourquoi pas toi au comité directeur ?



Tu as plus de 16 ans et envie de t'impliquer davantage aux Éclé-es ? Tu souhaites avoir un regard transversal sur tous les échelons de l'association ? Tu as la préoccupation de te former et t'informer ? Tu veux vivre un engagement fort ? Alors relève le défi de te présenter au CD !



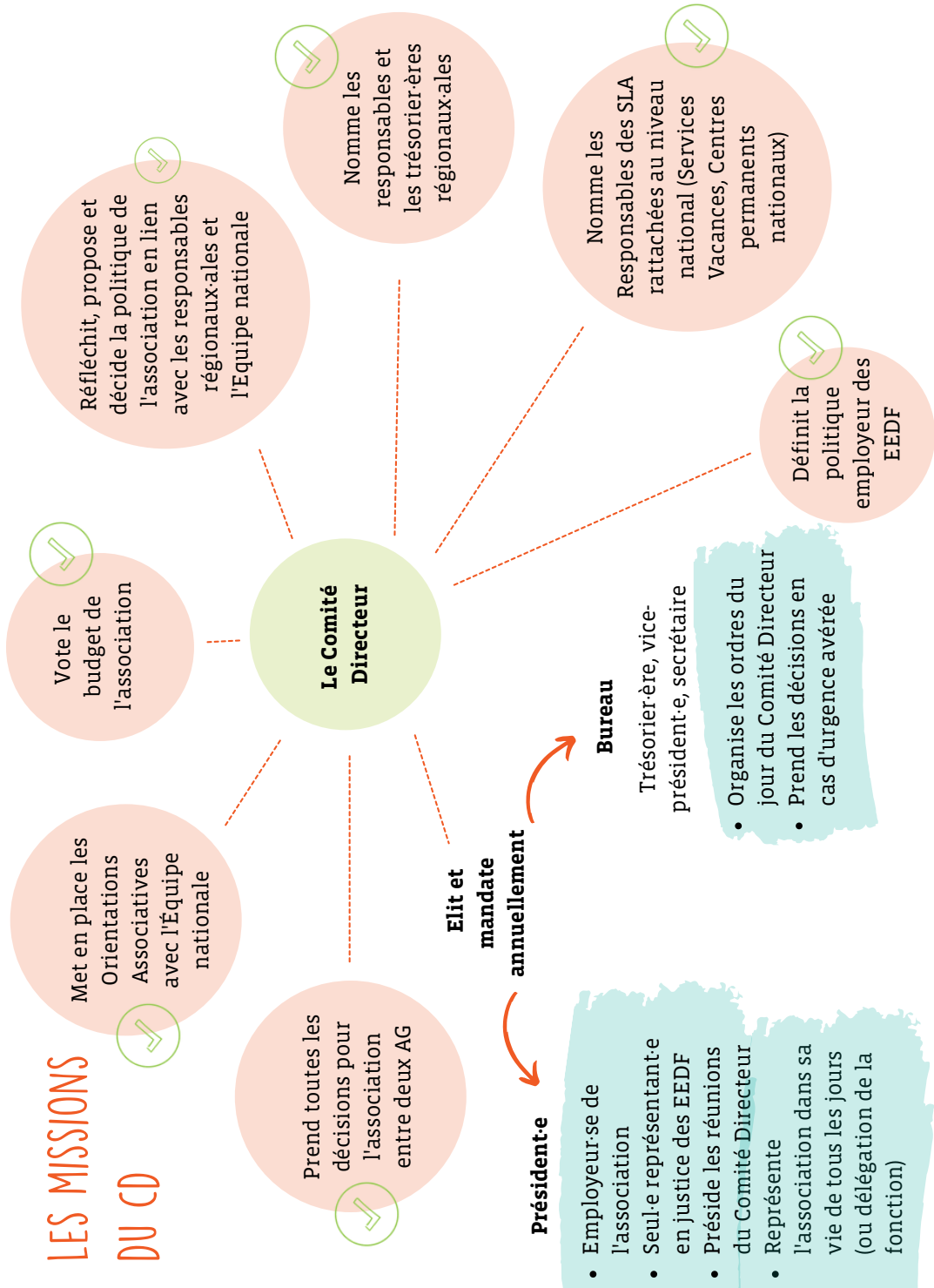
TU HÉSITES ENCORE À DÉPOSER TA CANDIDATURE ?
VOILÀ UNE VIDÉO QUI DEVRAIT TE MOTIVER !

TU TE POSES DES QUESTIONS SUR
CET ENGAGEMENT ET SES
MISSIONS ? LE CD Y RÉPOND !



LES MISSIONS

DU CD



LE RAPPORT FINANCIER



Le rapport financier de l'association a pour objet de faire le bilan de la gestion économique et financière de notre organisation. C'est à la fois l'analyse de l'année écoulée ainsi que la présentation des démarches et projets, en lien avec la gestion financière, menés durant cette période.

- L'Exercice 2021
- Analyse du compte de résultat et du bilan 2021
- Conclusion et lecture de la situation
- Le Plan Leviers Economiques où en est-on ?
- La gestion immobilière où en est-on ?
- L'apurement des dettes



RETROUVE LES AVIS CAF, CAC ET CC SUR LE CAMPEMENT AG



.....

.....

.....

.....

.....

.....

.....

.....

.....

.....

.....

.....

.....

.....

.....

.....

.....

.....

.....

.....

.....

.....

.....

MOTIONS, VŒUX



RETROUVE LES TOUTES SUR LE
CAMPEMENT DE L'AG



1 La motion

C'est un texte qui appelle « à une modification de fonctionnement interne de l'association. Les motions sont votées lors des congrès régionaux ou comités régionaux ».

2 Le Vœu

C'est un texte qui appelle « à une prise de position de l'association sur un fait d'actualité extérieur à l'association. Les vœux sont proposés par au moins un-e adhérent-e de l'association ».

.....

.....

.....

.....

.....

.....

.....

.....

.....

.....

.....

.....

.....

.....

.....

.....

.....

.....

.....

.....

.....

.....

L'ÉLECTION DU CD



A series of 20 horizontal dotted lines for writing.

ON VEILLE SUR VOUS !

Pour animer ta soirée, tu auras le choix entre plusieurs propositions !

21h30 - 22h30

**Rencontre avec les candidat·es
au Comité Directeur**



Jeux de société



**Échanges autour des nouvelles
Orientations Associatives**



Bar ambiance musicale



22h30 - 23h30

Transmission de chants



Jeu d'approche



Jeux de société



Bar ambiance musicale



LEXIQUE DU JARGON ÉCLÉ

- AD :** Animateur-ice développement
- AMGE :** Association Mondiale des Guides et des Éclaireuses
- APL :** APL : Assemblée Plénière Locale
- BP :** BP : Budget Prévisionnel
- CAF :** Commission Administrative et Financière
- CAFT :** Coordinateur-ices administratif-ves et financier-es territoriaux-ales
- CD :** Comité Directeur
- CGVA :** Commission Gouvernance et Vie Associative
- CME :** Commission des Méthodes Educatives
- EN :** Équipe Nationale (salariée)
- ENI :** Équipe Nationale de l'International
- ENT :** Équipe Nationale de Travail
- ER :** Équipe Régionale
- ODD :** Objectifs de Développement Durable
- OMMS :** Organisation Mondiale du Mouvement Scout
- ROADS :** Route pour l'Organisation, l'Accompagnement et la Déclaration des Séjours aux EEDF (plateforme numérique des eedf)
- SF :** Scoutisme Français
- SLA :** Structures locales d'activités (groupes locaux, centres et terrains)
- SLAN :** Structures locales d'activités nationales (centres permanents et Services vacances adaptées)
- SV :** Services Vacances
- VSS :** Violences Sexuelles et Sexistes
- VA :** Vacances Apprenantes



ET ENFIN ON POSE ÇA LÀ COMME
ÇA ... SI VOTRE GROUPE N'A PAS
ENCORE COMMANDÉ SES
CALENDRIERS 2023 VOUS POUVEZ
LE FAIRE JUSTE ICI :)
BONNE AG !





**ÉCLAIREUSES ♦ ÉCLAIREURS
DE FRANCE**