



ÉCLAIREUSES • ÉCLAIREURS  
DE FRANCE

# LA DYNAMIQUE CONTINUE...



**Rapport d'activité 2022**

# S O M M A I R E

<b>Édito</b> .....	P.3
<b>Nos chiffres clés</b> .....	P.5
<b>Les Orientations Associatives qu'est-ce que c'est</b> .....	P.6
<b>Nos projets sur le Développement et les réseaux</b> .....	P.12
<b>Nos projets sur la Transition Écologique</b> .....	P.17
<b>Nos projets sur la Formation et la progression personnelle</b> .....	P.22
<b>Nos projets sur la Pédagogie et l'engagement</b> .....	P.26
<b>Les Vacances pour toutes et tous</b> .....	P.32
<b>La lutte contre les Violences Sexistes et Sexuelles</b> .....	P.35
<b>Du côté du numérique</b> .....	P.35
<b>À l'international</b> .....	P.36
<b>La dynamique sur les ressources humaines</b> .....	P.39
<b>Finances</b> .....	P.43
<b>Collectes de fonds</b> .....	P.45
<b>Les relations extérieures</b> .....	P.46

## DYNAMISME ET ENGAGEMENT

Malgré un contexte difficile, avec des événements comme la guerre en Ukraine, des événements climatiques extrêmes, le retour de l'inflation, l'association des Éclaireuses, Éclaireurs de France poursuit avec envie et engagement ses activités et ses missions pour le plus grand plaisir des enfants, des jeunes... et des adultes.

La dynamique enclenchée depuis l'an passé chez les Éclé-es se traduit concrètement par une augmentation du nombre de nos adhérent-es, par la création de nouvelles structures locales d'activités ainsi qu'un engouement de plus en plus important pour les rassemblements régionaux et nationaux.

L'engagement des Éclé-es continue à être fort et porteur de nombreux projets avec le vote de nos quatre nouvelles Orientations Associatives (OA) votées lors de l'AG 2022 pour les trois prochaines années.

C'est notre promesse de poursuivre, quelles que soient les problématiques rencontrées, l'accueil de toutes et tous au sein de nos 154 groupes locaux, de nos trois Services Vacances adaptées ainsi que de nos 40 centres & terrains.

Les initiatives comme celle de Marchepied sont des promesses d'avenir pour l'inclusion.

Merci à nos partenaires institutionnels, aux collectivités locales et territoriales, au Scoutisme Français et aux différents Collectifs Jeunesse pour leur présence et leur soutien.

Merci à nos donateur-rices pour leur générosité qui nous permet de former les citoyen-nes de demain.

Merci à nos bénévoles d'oeuvrer pour le partage de la pédagogie éclée.

Merci à nos adhérent-es pour leur engagement dans l'aventure du scoutisme laïque.



NOËLIE HENRY, PRÉSIDENTE



OLIVIER BARBEY, DÉLÉGUÉ GÉNÉRAL



# RÊVER APPRENDRE AGIR

**L'association des Éclaireuses Éclaireurs de France (EEDF ou les Éclé-es) est un mouvement de scoutisme laïque inscrit dans l'éducation populaire et agréé comme complémentaire de l'École publique.**

Devenir membre des Éclé-es c'est **se lancer dans une aventure grandeur nature** : partir en randonnée, dormir à la belle étoile, cuisiner au feu de bois, monter un spectacle, partir rencontrer d'autres jeunes et d'autres cultures, construire des projets écologiques, solidaires, se former à l'animation et s'impliquer pour construire un monde meilleur

**Le scoutisme est un mouvement éducatif pour les jeunes, fondé sur le volontariat.** Son but : contribuer par l'éducation, à la formation de citoyen-nes libres, responsables, solidaires et engagée-es, en les aidant à développer leur potentiel physique, intellectuel, spirituel et social. C'est une méthode pédagogique fondée sur la vie en petits groupes et dans la nature, l'éducation par l'action, l'engagement envers la communauté. Elle est mise en œuvre par des programmes ludiques et ancrés dans la réalité d'aujourd'hui.

Comptant près de 15 000 adhérent-es, l'association est présente partout en France grâce à plus de 200 implantations locales (groupes locaux, centres et terrains, services vacances adaptées).

La laïcité est une des valeurs fondatrices du mouvement. Ouverts à tous·tes, sans distinction d'origine ni de croyance, ne dépendant d'aucun parti ni d'aucune religion : chacun·e est assuré·e d'y trouver respect et compréhension. Au cœur du projet éducatif, la laïcité contribue à la fois à l'enrichissement personnel et à l'instauration d'une cohésion sociale qui s'inscrit dans le projet de mieux vivre ensemble porté par l'association.

Tout au long de l'année, les enfants vont apprendre progressivement à vivre en autonomie au sein de petits groupes. Ensemble, avec l'aide de leurs Responsables et autour d'un projet commun, ils vont explorer, découvrir, s'engager, prendre des responsabilités, et peu à peu devenir acteurs et actrices de leur propre développement.

LAÏCITÉ

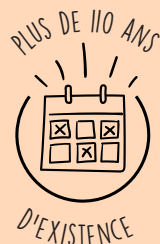
**Nos valeurs**

ÉCOCITOYENNETÉ

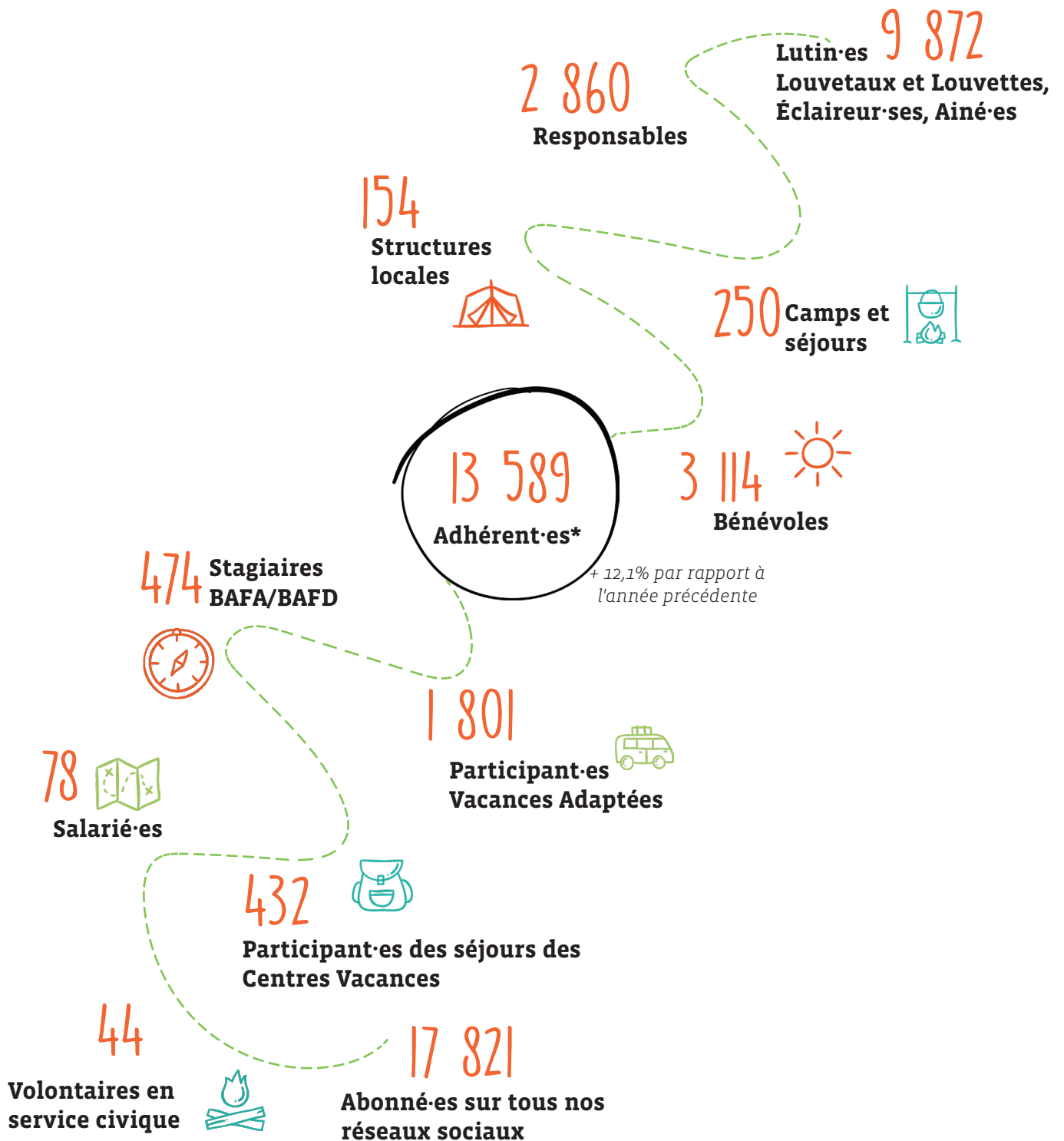
CO ÉDUCATION

DÉMOCRATIE

SOLIDARITÉ



# NOS CHIFFRES CLÉFS



# S'ENGAGER SUR NOS VALEURS : LES ORIENTATIONS ASSOCIATIVES



## QU'EST-CE QUE C'EST ?

Les Orientations associatives (O.A.) permettent de privilégier la mise en œuvre d'un ou plusieurs point(s) spécifique(s) du Projet éducatif (PE) (de l'association) sur une période donnée. Il indique les axes de travail pour une durée limitée.

## POUR QUI ?

Les OA concernent l'ensemble de l'association ainsi que ses parties prenantes. Elles guident l'action de celles et ceux qui mettent en œuvre localement le projet éducatif.

## POUR QUOI FAIRE ?

Les OA permettent d'apporter des moyens supplémentaires à la réalisation du PE en fonction des besoins de l'association ou de l'évolution sociétale et de coordonner les moyens de l'association autour des priorités, des besoins...

## ET POURQUOI ?

Les EEDF portent l'ambition éducative de contribuer à la formation de citoyen-nés éclairé-es, engagé-es, libres de leurs choix et capables d'agir, vecteurs de transformation sociale. Ces aspirations sont formalisées dans notre projet éducatif, qui fait le lien entre éducation populaire et scoutisme laïque. Face aux contextes sociaux, environnementaux, économiques et sanitaires actuels, le projet des EEDF a, plus que jamais, sa raison d'être. Nous nous nourrissons des nouvelles pratiques citoyennes, des nouvelles formes d'engagement et nous soutenons l'émergence de pratiques responsables, solidaires, et d'alternatives concrètes. Notre association est, et continue d'être, un lieu ouvert à une diversité de pratiques, d'expérimentations, de tentatives sur les manières de faire vivre notre projet éducatif

La continuité éducative et l'engagement bénévole sont des aspects essentiels de la mise en œuvre de notre projet, qui s'incarnent de manière privilégiée dans les groupes locaux. Parce que nous sommes convaincu-es de la pertinence de notre projet, faire progresser le nombre de nos adhérent-es dans nos activités est et sera une manière de faire connaître plus largement notre scoutisme laïque et de garantir un impact social et éducatif fort auprès des jeunes et enfants accueilli-es dans notre mouvement. Parce qu'il ne doit pas être réservé à un petit nombre, et encore moins à une élite, la mixité sociale est un défi majeur pour notre association. Par les actions éducatives et de formation que nous mettons en œuvre, nous avons l'ambition d'avoir un impact social et citoyen, là où nous agissons.

Notre posture éducative est avant tout de donner aux enfants, aux jeunes et aux adultes adhérent-es, les moyens d'une réflexion autonome et la capacité à faire leurs propres choix par l'acquisition de pratiques, savoirs et compétences. Cette ambition exige d'être accessibles et ouvert-es à tous-tes. Pour cela, n'agissons pas seul-es, tissons ou renforçons des liens avec des partenaires ancré-es localement.

## LE PLAN D'ACTION



Le plan d'action (PA) décline les principaux objectifs opérationnels des propositions associatives. Il décrit les actions spécifiques à mettre en œuvre annuellement.

Le PA permet de dresser l'agenda des actions à accomplir pour concrétiser nos orientations nationales.

### POUR QUI ?

Le PA est un document interne à l'association, qui n'a pas pour vocation d'être diffusé au-delà des acteur·rices concernées.

Il est porté par l'équipe nationale (EN) avec l'appui des cadres bénévoles de l'association.

### ET POURQUOI AU FAIT ?

Parce que l'envie d'engagement reste intacte et le sens du projet conserve toute sa vigueur. L'association présente toujours une capacité forte à inventer localement des dynamiques et à mettre en œuvre des projets, souvent ambitieux, même s'il existe aussi une demande de repères et accompagnement pédagogiques.

Les EEDF sont un mouvement de jeunesse dans lequel les jeunes prennent part à la vie et aux décisions associatives, nous devons de leur permettre cela. Nous sommes également constitué·es de responsables et de militant·es ayant beaucoup d'attentes dans une mise en œuvre globale d'actions concrètes, réalistes, réalisables et pertinentes pour faire vivre nos valeurs aux enfants et aux jeunes qu'ils encadrent et accompagnent.



## LE GRAND BIVOUAC

Le Grand Bivouac à l'été 2024 sera notre démarche structurante pour mettre en œuvre nos orientations associatives :

- du côté de la pédagogie en travaillant nos outils et en proposant des animations concrètes ;
- du côté de la formation en proposant à nos responsables de se former et de trouver au sein de l'association des compétences utiles dans différents domaines ;
- du côté du développement et de la mise en réseau en mobilisant des partenaires, en redynamisant nos territoires et en accueillant toutes les familles souhaitant vivre un scoutisme laïque ;
- du côté de la transition écologique en transformant nos pratiques associatives, nos manières de camper et de se rassembler, naturellement.

# TRANSITION ÉCOLOGIQUE ET INÉGALITÉS ENVIRONNEMENTALES



« S'éduquer et s'engager pour comprendre les environnements géographiques (ruraux et urbains) et sociaux (culturels et numériques) en devenant de véritables acteur·rices de la transition écologique. Grâce à des actions individuelles et collectives, en prenant en compte les inégalités accentuées par les dérèglements climatiques ».

## **Pour qui ? Les adhérent·es et non adhérent·es de tous âges**

### **Pour quoi ? Transmettre et partager**

- Vivre des partenariats avec des actions locales, régionales et nationales à travers une méthodologie commune et partagée ;
- Garantir un plan de formation dédié à la transition écologique : livrets pédagogiques de branche, livrets de progression, kits ODD dédiés, intendance écoresponsable...

### **Par quoi ? Veiller et s'éveiller**

Par une charte commune mutualisant des pratiques locales et concrètes ;

En garantissant des informations et une veille régulière sur les enjeux de la transition écologique, qu'ils soient territoriaux, sociaux, climatiques ; visibles et invisibles ;

Par un récit commun : animer un réseau d'acteurs, penser nos mobilités, chantiers citoyens, projets innovants...

### **Comment ? Agir et co-construire**

- Préserver, accompagner et renforcer la biodiversité sur les territoires par des programmes d'activités dédiées à chaque branche ;
- Coordonner et faire converger à grande échelle les actions en faveur de la transition écologique menées au sein des groupes locaux ;
- Apprendre à gérer les ressources et les recycler au maximum (eau, matériel, énergie, alimentation, déchet, ...);
- Avoir des centres et terrains responsables pour expérimenter, apprendre et adapter nos pratiques pédagogiques aux enjeux de la transition écologique ;
- Décarboner les rassemblements nationaux et, à terme, neutraliser l'ensemble du bilan carbone de l'association.





# DÉVELOPPEMENT – VISIBILITÉ – RÉSEAU – TERRITOIRES

## Pour qui ?

Pour fabriquer des groupes locaux  
Pour appuyer les équipes régionales  
Pour accompagner les unités  
Pour mobiliser des responsables

## Par quoi ?

**Par des programmes de mobilisation, d'innovation et de soutien pédagogique :**

- Des camps de base, lieux de formation et de vie pédagogique dans les régions avec des camps accompagnés & des projets innovants ;
- Des fabriques de nouveaux groupes locaux, pour lancer des nouvelles unités avec des camps déclics ;
- Des pépinières d'engagement, pour les clans, les responsables, avec des actions étudiantes et des résidences citoyennes ;
- Des réseaux d'appui pédagogiques/thématiques, pour soutenir les équipes pédagogiques, pour mobiliser des partenaires et accompagner les unités. Développer des outils et des compétences, transmettre du matériel et des savoirs, apprendre à militer et à participer avec d'autres acteurs au changement ;
- Partager les bonnes pratiques en se rassemblant différemment.

## Comment ?

Par le déploiement d'un programme de développement des groupes locaux et de la vie associative des EEDF :

- Des activités d'ouverture et des dynamiques locales dans les territoires et les régions ;
- Une approche territoriale : une vie associative et des dynamiques régionales à réinventer ;
- Une imprégnation du réseau EEDF avec celui de l'Éducation (l'enseignement public et de l'éducation populaire), et par le développement de réseaux éducatifs EEDF impliquant des partenaires, des enseignants, et des propositions de partenariats éducatifs ;
- Le numérique et la communication : une plateforme de connexion entre porteur-euses et l'association, avec le développement au cœur de la transition numérique ;

- Un redéploiement des moyens : nouvelles stratégies des centres et terrains, redéploiement des CPN, proximité des AD et des régions, investissements coordonnés avec le développement.





**Pour qui ?** Les enfants et jeunes de moins de 18 ans et les jeunes de 18 à 30 ans (dont les enfants et jeunes relevant d'une démarche d'inclusion sociale et/ou du handicap).

## **Pour quoi ?**

### **Renforcer les programmes pédagogiques et les vécus de la méthode scout :**

- La rénovation et l'actualisation du programme (RAP) - Rêv'Évolution pour les enfants et jeunes de moins de 18 ans ;
- L'accompagnement et l'évaluation régulière des pratiques pédagogiques, notamment concernant la découverte et les implications dans la société ;

### **Clarifier le parcours des jeunes de moins de 18 ans dans l'association et vis-à-vis de la société :**

- Des propositions de parcours et d'actions d'engagement des jeunes dans la communauté (le 8e élément de la méthode scout) ;

### **Ressusciter l'Aventure Jeunes Adultes Engagé-es (18-30 ans) :**

- Des programmes et des espaces d'accueil pour favoriser les initiatives et les engagements.

## **Par quoi ?**

- Des outils clairs, accessibles et cohérents par branche (aventure/repère/essentiel/livret de progression) ;
- Un itinéraire d'aventure proposant un parcours global des jeunes ;
- Une démarche d'engagement progressive ;
- Une démarche d'inclusion vers tous les publics ;
- Des activités ressources liées aux pédagogies de branche ;
- Des programmes pour agir dans la communauté : éducation à la citoyenneté et à la solidarité internationale, éducation aux objectifs de développement durable (Peliiccan).

## **Comment ?**

- Des rassemblements de branches : territoriaux, nationaux, internationaux ;
- Des rassemblements interculturels: Universités d'été, Vis mon camp, rencontre franco-allemande Xpro... ;
- Production d'outils complémentaires comme des Kits pédagogiques et supports d'animations : activités, jeux, inclusion, ODD, guides spécifiques... ;
- Construire et faire vivre une plateforme de valorisation des actions des SLA ;
- Des propositions d'aventure (Odysées), formation (Jeunes du Monde / Scouts du monde) et d'implication sociale (pépinières).

# FORMATION, PROGRESSION PERSONNELLE ET DÉVELOPPEMENT DE COMPÉTENCES

**Pour qui ?** Les bénévoles, les nouveaux et ceux déjà dans l'aventure, les élu-es.

**Pour quoi ?**

## 1- Formation des nouveaux bénévoles

*Objectif : accueillir et donner le temps à la découverte pour permettre aux bénévoles de trouver une place et s'investir.*

- Accueil et découverte
- Valeurs de l'association et implication bénévole
- Mes premiers pas dans l'animation

## 2- Formation continue des bénévoles

*Objectif : apporter les connaissances et compétences qui permettent à chacun-e d'être conscient-e de son environnement et de faire vivre les valeurs de l'association.*

- Laïcité, éducation populaire et scoutisme
- Éducatif
- Formation au Développement durable

## 3. Formation des élu-es

*Objectif : avoir des élu-es formé-es et conscient-es de leurs responsabilités*

- Gouvernance associative et fonction
- Gouvernance associative et projet
- Gouvernance association et responsabilité



# "GRANDIR, NATURELLEMENT" : UNE STRATÉGIE POUR OUVRIR ET ACCOMPAGNER LES GROUPES LOCAUX

Il y a maintenant trois ans, un constat avait été fait : la stratégie d'accompagnement au développement des nouvelles unités et SLA nécessitait une refonte. Il était primordial de développer une nouvelle stratégie afin d'accompagner, au mieux, les porteur-euses de projets de création d'activité. La stratégie nationale GRANDIR permet d'appuyer la naissance des nouveaux groupes locaux, et d'accompagner ceux en fragilité.

Le suivi de chaque projet "ouverture" est dorénavant individualisé et s'appuie sur six étapes constituant un parcours : "DECLIC". Cela permet de lancer l'activité très rapidement pour que les familles puissent vivre un premier camp dans les six premiers mois, à travers des premiers "camps declics" proposés par les centres ressources et certaines régions.

Les six étapes se déclinent comme ceci :

## Première année

**1. Dialogue :** Définir son projet. La démarche « DECLIC » est explicitée lors d'une première rencontre, le calendrier est formalisé

**2. Équipes :** les porteur-euses de projets font venir des « équipes de jeunes » dans des activités portées par d'autres SLA/la région (rassemblements)

**3. Camp déclic :** un premier camp est proposé pour former les équipes et les parents.

## Deuxième année

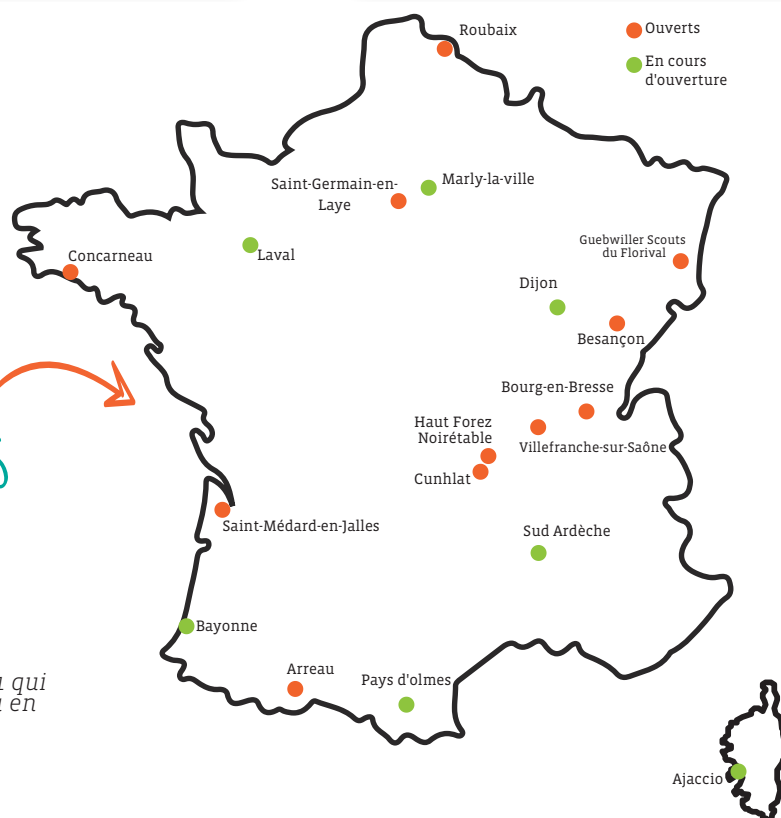
**4. Lancement du groupe local :** une première APL, avec élection, partage des réussites et ambition d'un camp d'unité avec un RUSF ou directeur-riche stagiaire en année 2

**5. Implantation :** programme sur une année, mobilisation d'un-e responsable de camp, préparation d'un premier camp d'unité dans le cadre d'un camp accompagné.

**6. Camp accompagné :** réalisation du deuxième camp dans un camp accompagné régional ou national.

**Cette stratégie porte ses fruits, et de nombreuses structures commencent à se développer :**

NOUVEAUX GROUPES EN 2022



Nous accompagnons 32 "nouveaux groupes", dont 11 qui ont concrètement ouverts en 2022, et 6 qui sont déjà en cours d'ouverture pour 2023.

## LA MOBILISATION ÉTUDIANTE : UNE EXPÉRIMENTATION EN COURS DANS DEUX RÉGIONS

En 2022, deux régions ont choisi de mener une expérimentation de mobilisation étudiante. À Rennes (Bretagne) et à Marseille (Provence-Alpes-Méditerranée), deux binômes de volontaires en service civique ont été accueillis au sein des régions afin de mener des actions dans le réseau étudiant.

L'enjeu principal : aller à la rencontre des jeunes et des étudiant-es afin de communiquer sur l'aventure bénévole aux Éclé-es et de donner envie de rejoindre notre association avec, dans le viseur, les camps d'été 2023 !

Jade et Paola, Mallorn et Matisse, quatre militantes et responsables d'animation chevronnées de notre association, ont ainsi mis à profit leur temps dans le cadre d'une mission de service civique dédiée à la mobilisation étudiante. Iels ont identifié des contacts et des ressources en vue de trouver les bonnes ouvertures dans le milieu étudiant.

À l'heure actuelle, leur mission n'est pas terminée mais des résultats sont déjà perceptibles :

Leur travail a permis de contribuer à relancer la dynamique des responsables au sein de leur territoire avec l'organisation de soirées et de weekends ouverts aux responsables et à leurs amies pour créer du lien et favoriser l'intégration de nouveaux-elles

Mais également de mettre au point un plan d'action et des outils qui vont permettre aux régions de poursuivre ces actions et de perpétuer leur stratégie de mobilisation de Responsables d'animation.

### Iels ont réalisé différentes actions :

- se sont rendu-es dans **les Maisons de l'Étudiant, au sein même des universités**, pour identifier des opportunités de rencontres avec les étudiants.
- ont rencontré **la Mission Locale et le Point Info Jeunes** (ou bureau local d'information jeunesse).
- ont participé à **des salons étudiants**.
- ont contacté **des MJC** pour rencontrer les jeunes accueilli-es dans ces structures.
- ont prospecté **des événements et projets permettant de s'inscrire dans une démarche de communication et de mobilisation**.



*Quant aux ressentis de nos volontaires sur leur mission : Jade et Paola ont pointé la pertinence d'avancer en lien avec les autres régions dans lesquelles sont menées les actions. Elles ont aussi partagé leur satisfaction de mener cette mission en binôme.*

## LE SERVICE CIVIQUE CHEZ LES EEDF

### L'agrément service civique en cours propose quatre missions :

- Contribuer au développement du Scoutisme laïque
- Participer à l'animation et à l'accompagnement éducatifs, écologiques et citoyens
- Promouvoir l'écocitoyenneté par la valorisation et l'animation des espaces naturels
- Participer à des animations socio-éducatives (Bénin, Côte d'Ivoire, Madagascar)



Ces missions sont larges et personnalisables ; chaque structure propose un projet d'accueil partant de l'envie de développer un projet, d'un constat, d'une rencontre... L'accueil d'un-e volontaire se réfléchit, son statut est particulier, ce n'est ni un-e bénévole, ni un-e salarié-e.

Il faut créer un espace permettant à chacun-e de trouver sa place, de permettre aux volontaires d'aller plus loin, d'apprendre, de tenter des choses et pouvoir les transmettre. Il faut donner du temps au temps. Pour elleux, c'est aussi six ou huit mois pour maturer leur projet d'avenir accompagné par leur tuteur-riche, mais aussi par des bénévoles et des salarié-es. Le bémol est la difficulté de recrutement : certaines offres restent sans candidat-e.

Pour l'année 2022, l'association a accueilli 44 volontaires en service civique. Vous avez pu les croiser à La Planche, aux Tronches, à la ludothèque de Metz, au groupe de Troyes ou de Dinan, en Bretagne - Pays de la Loire, en Bourgogne, en Midi-Pyrénées, en Occitanie ou au Bénin.

Ces jeunes sont intervenu-es pour des activités de scoutisme, des weekends Marchepied, pour la recherche de bénévoles, du recensement de partenaires potentiel-les afin de développer nos forces vives et nos réseaux.

En passant de la ludothèque à nos centres pour des projets autour des jardins et des animaux, et par le centenaire du groupe de Troyes, les échanges ont été nombreux. De l'animation de quartier, de l'accueil de classe et d'autres associations, de la participation à des forums et d'autres événements, les volontaires ont contribué à la vie de différentes structures éclé-es, avec et pour nos participant-es, nos partenaires locaux-ales et les publics extérieurs.

Découvrez le témoignage de Jonas en vidéo



*"Etant scout, nous nous priorisons la vie en pleine nature, ça me permet à moi-même et aux enfants une éducation de base."*

Jonas, volontaire en service civique

Découvrez nos offres de service civique



## BÉCOURS : LE CHOIX D'UN RECRUTEMENT SALARIÉ POUR DYNAMISER L'ACTIVITÉ D'UN CPN

Le hameau de Bécours, notre centre international situé dans l'Aveyron, a eu une vie bien remplie en 2022. Bécours, c'est du chantier, de l'accueil de séjours éclés ou non, de l'accueil de formations, de l'organisation de camps, de la convivialité adulte, une équipe de bénévoles à l'année et l'Équipe internationale d'accueil et d'animation (EIDAA) en été, tout ça soupoudré d'une couche de soutien logistique et pédagogique, dans la joie, la bonne humeur et la terre rouge !

Des camps chantiers Vieux Fourneaux, au camp chantier adulte, en passant par le volet chantier de Pioch'N Double Croche, toutes les générations font perdurer l'entretien du hameau.

De la musique il y en a, au printemps avec le volet création musicale de Pioch'N Double Croche, pendant l'été avec les ateliers chants et les veillées chantées de l'EIDAA, ou fin août aux Semeurs d'initiatives, où après des journées d'ateliers, la scène enflamme le danse floor !

Papis, mamies et leurs poussins ont vécu leur premier séjour intergénérationnel en avril, et Cap Eclés, une affaire qui roule depuis le temps, occupait le terrain début novembre.

La présence du four à pain mobile et de ses équipes de boulange est toujours autant appréciée !

La Collégiale est renforcée par une salariée, depuis novembre 2022, pour toujours plus de projets.

"Mon travail se fait main dans la main avec la Collégiale qui assure la gestion au quotidien de Bécours, il s'axe plus particulièrement sur le développement du hameau, que ce soit pour faire augmenter l'occupation du village et du terrain, (re)faire du lien avec le territoire local, porter des formations en plus d'en accueillir, et proposer du soutien pédagogique aux camps d'été, en particulier avec la mise en place d'un camp d'accompagnement en juillet 2023.

Cet été, j'assurerai la coordination de l'Équipe d'Accueil et d'Animation de Bécours, les bénévoles qui animent le hameau, en proposant activités et ateliers, gérant la Mairie, et qui s'occupent des poubelles et de la station d'épuration. De manière générale, je suis un appui à la réalisation de projets divers et variés qui prennent forme à Bécours. Et pour l'an prochain, je coordonnerai une résidence volontaire et bénévole au printemps et à l'été !"

**Cori, nouvelle salariée au Hameau de Bécours**



## LA PLANCHE ET SES RÉSEAUX D'APPUI



La vie associative et la gouvernance du domaine de la Planche se sont développées grâce à des réseaux d'appuis thématiques, que l'on appelle « cercles » depuis 2016.

Les cercles sont constitués de bénévoles, volontaires et salarié-es qui réfléchissent et agissent autour d'une thématique (éco-construction, cuisine durable, communication, pédagogie et formation, permaculture), les correspondant-es de ces groupes font partie de l'équipe de gestion et d'animation du domaine.

En 2022, chacun-e a avancé et l'aménagement du centre a évolué, six yourtes ont été montées, plusieurs kilomètres de haies plantées et de nouvelles formations et ateliers créés sur la transition écologique et la biodiversité.

Bravo à toutes les équipes !

ET AU NIVEAU LOCAL ?

PIOCH ' N DOUBLE CROCHE QUESAKO ?

C'est un camp chantier et en chant qui a eu lieu durant les vacances de mai 2022, il accueille des jeunes de 11 à 17 ans. Tous-tes se retrouvent à Bécours pendant une semaine, en compagnie de groupes de musique qui leur proposent des activités sonores en tous genres : transmission de chant, découverte d'instruments de musiques, ateliers de créations musicales ou encore de manipulation de matériel musical afin de préparer un spectacle-concert final. Ce camp est également un chantier, pendant lequel les participant-es ont pris part à l'entretien de notre merveilleux hameau de Bécours.

Au programme : peinture des volets du hameau, entretien des espaces verts et du potager ou tout autre chantier utile sur le moment comme parfois la construction ou l'entretien de murs en pierres sèches. Enfin, que serait un camp EEDF sans grands jeux et autres activités Éclé-es qui ont bien sûr, été proposées afin de vivre un maximum de bonne humeur au cours du séjour.



*“ Ce camp était vraiment génial ! Une ambiance de folie, avec une équipe d'orga et une intendance au top, avec plein de nouvelles rencontres ! Le programme était cool, c'est l'occasion de pouvoir sortir les instruments de musique lors du camp et de monter sur scène ! Les ateliers chantiers étaient aussi super intéressants ! ”*

Sarah et Eve





## JEUNES ET NATURE AU SEIN DES EEDF



En 2022, l'association, en consortium avec les Éclaireuses et Éclaireurs Unionistes de France (EEUdF), a porté un projet « Jeunes et Nature » grâce au financement obtenu de la direction de la Jeunesse, de l'Éducation populaire et de la Vie associative (DJPVA) du ministère de l'Éducation nationale et de la Jeunesse (MENJ).

Le projet visait à contribuer à l'éveil des consciences et à développer la responsabilité individuelle et collective pour favoriser la transition écologique et sociale.

L'Équipe Communication a lancé au printemps 2022 un appel à projet interne !

En 2022, les centres permanents, les régions, les groupes et les services vacances ont mobilisé 3 786 jeunes entre 12 et 18 ans pour initier et ont mené 93 actions concrètes en faveur des écosystèmes, de la biodiversité et de la nature en France.

Chaque activité s'emparait d'une, de deux ou de trois thématiques des objectifs de développement durable (ODD) : environnement et écocitoyenneté et/ou villes et communautés durables et/ou faim et alimentation saine.

Les 17 ODD ont été définis par l'ONU en 2015 dans la perspective d'une réalisation d'ici à 2030. Ils constituent un plan d'action mondial basé sur quatre piliers : peuple, planète, partenariats, paix et interdépendance. Le scoutisme et l'association se sont engagés dans l'atteinte des ODD d'ici 2030.



REPUBLIQUE FRANÇAISE

Des activités « Jeunes et Nature » ont été construites dans les cadres de 21 séjours adaptés, de huit rassemblements et festival (Triskel en Bretagne-Pays de la Loire, Sherwood au domaine de la Planche, Arts et ODD en Grand Est, CAP Eclés à Bécours, AIN'R'GIE à Couteron, Copains du monde à Fabian, Forest Jam Festival à Vigy) et de 64 activités de camps ou d'année.

**Au total, ce sont 45 départements et 13 régions qui ont été concerné-es par des activités « jeunes et nature » dans l'association.**

Le projet Jeunes et nature a aussi soutenu des ateliers de sensibilisation sur ces questions lors du Rond-point aux Tronches, de l'assemblée générale à Couteron et de l'Université d'été à Bécours. 73 participant-es ont pu y découvrir le projet et acquérir des compétences pour mobiliser des jeunes dans différents domaines (cuisine, art, enjeux climatiques, numérique...).

Retrouvez toutes ces initiatives en faveur de la transition écologique sur la page "[Nos projets](#)" du site de l'association et planifier la vôtre !

**En savoir + sur les ODD au sein des EEDF**



## LA RÉNOVATION DU BÂTI POUR DES CENTRES PLUS PERFORMANTS ÉNERGÉTIQUEMENT

Un centre ou un terrain est un espace de vie dynamique qui, selon sa configuration et ses ressources, favorise le développement des EEDF et leur intégration dans les communautés locales. Cela se réalise grâce à l'accompagnement des groupes, à la création de nouveaux collectifs de parents et de jeunes, ainsi qu'à la mise en place d'un réseau d'adultes prêt-es à s'investir pour transmettre, agir et rêver avec les responsables et les unités d'enfants.

Ces centres et terrains sont des lieux de vie qui favorisent la pédagogie, l'expérimentation, la formation et l'accueil des nouveaux-elles membres au sein de l'association.

Pour répondre à ces enjeux, nous avons mis en place les actions suivantes :

- Organisation de rencontres présentielle sur des thèmes spécifiques, une équipe de quatre bénévoles s'est mobilisé sur de la réflexion et de l'animation de ces rencontres.
- Organisation de rencontres en personne à l'automne. Ces séminaires permettent d'aborder le projet du centre, son rôle dans la stratégie de développement de l'association et les moyens pour mobiliser de nouveaux-elles bénévoles.

Du côté du patrimoine, le manque d'investissement national au cours des dernières années a entraîné une détérioration de notre patrimoine, avec plus de 70% de nos biens qui sont désormais vétustes. Les ventes hâtives de certains biens (qui ont permis de maintenir l'association à flot) ont entraîné une crise interne et une perte de confiance. Depuis 2020, nous nous appuyons sur des indicateurs clairs et partagés pour évaluer nos centres et terrains, en tenant compte des trois aspects du développement durable : l'utilité sociale, la contribution au projet des EEDF et la rentabilité, conformément aux critères approuvés lors de l'Assemblée Générale de 2019.

Tout au long de l'année 2022, nous avons accompagné les équipes de bénévoles pour faire face à ces défis en réalisant l'entretien, la rénovation, l'amélioration et la construction de plusieurs équipements et projets, notamment :

- Rénovation de la cuisine et des sanitaires de la Base de Kervarsennec dans le Morbihan.
- Rénovation de la cuisine et renforcement de la sécurité au centre forestier du Bec Rond en Ille-et-Vilaine.
- Réparation d'une toiture du moulin de Lavaur en Dordogne.
- Réparation d'une toiture au Puits Bertin en Indre-et-Loire.
- Construction d'un préau d'activités au centre de Ranchal dans le Rhône.
- Étude de la protection incendie du chalet de Fabian dans les Hautes-Pyrénées.
- Pré-étude pour la rénovation thermique et l'alimentation en eau de la Maison des Tronches dans les Vosges.
- Pré-étude pour la rénovation thermique de la base du Parc dans le Nord.
- Mobilisation de partenaires pour trouver des terrains d'aventures et de camps en région Île-de-France.

Pendant toute l'année, nous avons apporté notre soutien aux équipes et répondu à de nombreuses demandes concernant la gestion des ERP et des commissions de sécurité, les questions relatives aux terrains, ainsi que la finalisation des ventes de biens non occupés par les EEDF, en collaboration avec les équipes impliquées.

Enfin, nous avons entrepris le projet de vente de notre siège national, qui s'avère aujourd'hui trop vaste et coûteux pour les activités de l'association.



Moulin de Lavaur

## L'ASSOCIATION SE MOBILISE POUR LE CLIMAT !

Les événements météorologiques extrêmes, comme les appels des scientifiques, nous rappellent que la crise climatique est chaque année plus préoccupante. En cohérence avec ses valeurs, l'Assemblée générale a voté en 2019 le soutien aux mobilisations en faveur du climat.

2022 a été l'année de l'engagement des EEDF pour soutenir les marches pour le climat organisées partout en France. Cet engagement s'est traduit par, une communication forte impliquant les membres de notre comité directeur et la signature de plusieurs appels à mobilisation auprès d'autres mouvements. Pour accompagner concrètement la mobilisation de ses adhérent-es, une carte collaborative a été mise en place, à plusieurs reprises, pour organiser des cortèges EEDF au cœur des différentes marches pour le climat.

Des militant-es ont ainsi pu se retrouver, naturellement, pour porter haut les valeurs de l'association dans la rue, pour le climat. Merci à elleux !



## LE GUIDE ALIMENT-TERRE

Cette année a également été l'aboutissement de trois ans de recherches et de relectures pour voir éditer le livret « Aliment-Terre ». Ce livret a pour but d'accompagner des intendant-es qui débutent tout en prenant en compte les dimensions environnementales et régimes alimentaires spécifiques.

L'idée de ce livret est venue aux gourmet-ettes oublié-es, lors de grands rassemblements, qui se creusaient la marmite en réalisant plusieurs recettes pour le même plat de façon à respecter les régimes de chacun-e.

Le plus simple est de repartir du début, en créant une base unique respectant les différents régimes spéciaux en choisissant des aliments végétaux...

Pour les allergies aux fruits ou légumes, c'est facile, il est possible de changer ; pour les intolérances au gluten aussi.

Le livret donne des trucs et astuces pour remplacer aisément beaucoup de produits : lait, farine, viande...

Afin de rester cohérent-es avec nos valeurs, il faut toutefois rester vigilant-es, à la provenance et à la production de ceux-ci. Local ! Local !



SCANNEZ MOI !



## L'ORGANISATION D'ACTIVITÉS À KERVA

Des petites gouttes d'eau... À Kerva, la base Nature des Éclé-es du Pays de Lorient, les publics accueillis sont multiples et chacun.e essaie d'appréhender les enjeux liés aux transitions selon sa maturité, son bagage social et familial. Sur le terrain, cela se décline en actions concrètes. Les familles sont encouragées à acheter des équipements individuels durables. La question des mobilités a été réfléchié puisque le covoiturage est privilégié et l'accès à la base peut se faire à vélo grâce à une connexion à la voie verte Lorient-Plœmeur. Un groupe de travail « Mieux manger » vise à l'amélioration constante des repas : produits locaux de saison, circuits courts, réduction de la consommation de protéines animales, du gaspillage alimentaire et des emballages.



La base est équipée d'une chaudière à granulés bois depuis 10 ans et la rénovation récente d'un bâtiment a permis l'amélioration des performances thermiques. Ces actions sont des gouttes d'eau, mais elles contribuent à sensibiliser à un mode de vie plus durable et à réduire les coûts.

L'utilisation de la base Nature par les Éclé-es de Lorient toute l'année, mais aussi par des publics scolaires permet l'immersion dans une zone naturelle de près de huit hectares. D'un point de vue pédagogique, nous pensons ainsi participer à la compréhension des enjeux liés à la biodiversité et à la nécessité de préserver les milieux et ressources naturelles.

Les activités visent à adopter un comportement responsable dès le plus jeune âge. Les jeunes participent aux différents rassemblements « Youth For Climate » et, quand iels n'ont pas le poing levé, iels ont les mains dans le sable pour nettoyer les plages. Encore une goutte d'eau ? Plutôt une culture du « Moi aussi, je suis responsable ». Les Éclé-es du Pays de Lorient sont convaincu-es qu'il faut (ré)agir, vite.

Mais les leviers d'action sont divers, parfois complexes, souvent politiques et la bascule vers l'écoanxiété peut être rapide. À nous d'accompagner vers une prise de conscience et exigeons de nous-mêmes une forme d'exemplarité.

## ET AU NIVEAU LOCAL ?

### UNE MACHINE À LAYER ÉCOLOGIQUE

Les Ainé-es et les Éclaireur-euses du groupe de Lorient ont construit une machine à laver qui fonctionne à partir d'un vélo, pour leur camp d'été 2022.

Le but ? Une mise à disposition de tout le monde afin de sensibiliser le plus grand nombre, notamment aux problématiques d'économie d'eau et d'énergie.

Le groupe de six Ainé-es, s'est appuyé sur la technicité d'un parent pour les aider dans leur démarche. L'idée principale était de partir de la récupération du matériel principal (vieille machine, vélo...) dans une idée de donner une nouvelle vie à des objets destinés à la déchetterie.

En juillet 2022, le LAVELO a été installé dans un lieu stratégique du camp, non loin d'un point d'eau.

Après quelques réglages, le LAVELO est devenu opérationnel pour l'ensemble des acteur-trices du camp.

Il a connu un franc succès auprès des jeunes, mais aussi des visiteur-euses de camp (le Maire de Questembert, les Services techniques, etc.).



## LES ÉCLÉ.ES ENVOIENT DU BOIS !

La région Centre- Val de Loire a uni dans une dynamique les groupes de la région, Loches-Beaulieu (37) et de l'Orléanais (45) avec le CGA du Puits-Bertin (37). Elle a développé un axe du projet du centre : une nouvelle phase du boisement du Puits-Bertin par la création d'un nouveau bois et de haies.

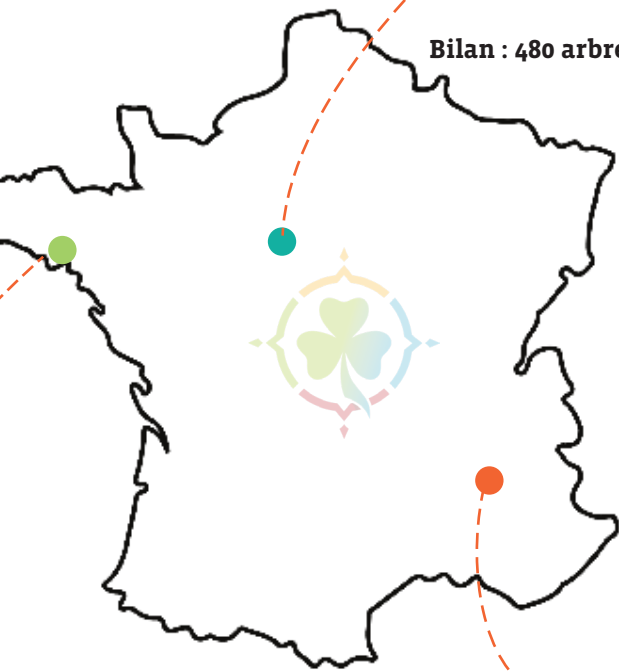
**L'objectif était d'offrir aux jeunes les moyens d'agir pour la forêt au cœur du réchauffement climatique en construisant un patrimoine végétal.**

**Les champs investis :** L'écocitoyenneté, par l'engagement sur nos valeurs, la vie dans la nature, l'éducation par l'action, le soutien des adultes.

**L'enjeu :** Les espaces forestiers sont directement touchés par le réchauffement climatique. Ils sont aussi d'excellents alliés pour y faire face par le piégeage du carbone de l'atmosphère. Face aux variations climatiques les forêts se sont adaptées mais le réchauffement actuel est trop rapide. La migration géographique naturelle des essences est trop lente pour suivre le mouvement. Il a fallu rechercher des essences plus résistantes aux sécheresses et aux climats chauds.

**Deux weekends régionaux en 2022 : les 5 et 6 février pour créer un bois de 80 arbres et les 26 et 27 novembre pour planter 400 arbres de haies. Les actions se sont poursuivies en 2023.**

**Bilan : 480 arbres plantés, 150 jeunes et 50 adultes engagé-es, des liens humains entre les SLA.**



## UN CAMP 100 % AUTONOME EN ÉLECTRICITÉ, OUI C'EST POSSIBLE !

Les groupes de Trets Garlaban et de Fuveau ont été les premiers groupes à avoir utilisé des panneaux solaires pour alimenter 100 % de leur camp d'été à Vesc, en énergie électrique. Ils ont loué un dispositif de "remorque solaire" : **un dispositif unique.**

Ils étaient en autonomie totale, à l'exception de l'eau, pour laquelle ils ont construit un réseau depuis le domaine de Damian, qui a eu la gentillesse de les accueillir.

L'objectif de ce camp était de tirer parti des nombreuses ressources locales : les repas sont préparés grâce notamment à une boulangerie locale, pour les fruits ou encore les mairies de la Paillette, Comps, et le Poët-Célar qui ont proposé des lieux de bivouac ou fourni du mobilier pliable.

Il s'agit d'un ensemble de 20 m<sup>2</sup> de panneaux solaires, transportés dans une remorque, couplé à une batterie importante.

Ce système a permis de nous installer sur un terrain éloigné de toute ligne électrique. La journée, les panneaux solaires alimentaient nos appareils électriques. Mais toute l'électricité n'était pas consommée, et le surplus chargeait la batterie qui prenait le relais pour alimenter nos réfrigérateurs la nuit... pendant laquelle ces appareils consomment moins, puisque la chaleur baisse.

Comme souvent aux Éclé-es, c'est grâce au collectif que tout s'est mis en place : un parent de l'équipe matériel a trouvé cette solution originale, et nous a mis en relation avec Rémi Pillot, l'inventeur de cette remorque.

Ce projet a bénéficié du soutien de l'association nationale via un financement « Jeunes & Nature ».

## LE CAMP ROND-POINT 2022

Le camp Rond-point est un événement né d'une envie de faire des choses concrètes qui contribuent à forger l'avenir qu'on veut pour les Éclé-es. C'est la volonté de vivre un camp entre responsables qui soit à la fois technique, pédagogique et politique. Porté dans un 1er temps par des militant-es du groupe de travail EEDF La Turbine : il est devenu un événement national. Après une 1re tentative avortée face aux restrictions sanitaires, au printemps 2021, l'équipe d'organisation a réussi à maintenir la dynamique et l'événement s'est réalisé en mai 2022 ! Sa genèse contribue à ce que ce camp soit piloté et réalisé quasi exclusivement par des bénévoles et militant-es. C'est un événement qui souhaite mettre en valeur d'une part un territoire et sa dynamique et d'autre part, nos centres et terrains, là où les EEDF n'ont pas l'habitude de se retrouver.

En 2022 pour sa 1re édition, le camp Rond-point figure comme un rassemblement associatif. Du 13 au 16 mai, il pose ses valises au centre des Tronches et accueille 120 responsables de toute la France. Parmi elleux, pas moins de 55 responsables de la région Grand-Est se sont retrouvés, en partie dans le cadre de leur Tremplin qui s'est fait une place parmi les dizaines d'ateliers proposés.

L'implication à tous les échelons de l'association est une belle réussite. 13 SLA, 2 régions et l'échelon national ont pris en charge 82 participations et/ou transports de responsables.

Le camp Rond-point a créé une dynamique de formation expérimentale et la possibilité pour toutes de se former tout en proposant des temps de formation. Au total, 30 personnes ont réalisé des ateliers pour un programme qui comptabilise 64 ateliers de formations : 19 formations techniques, 24 ateliers pédagogiques et éducatifs, 21 temps d'échanges associatifs et politiques !

Financièrement, l'objectif d'équilibre est atteint notamment grâce au soutien financier national EEDF, de la région Grand-Est et du dispositif Jeunes & Nature. Cela a permis d'innover en termes de participation en proposant une participation libre et solidaire à l'ensemble des participant-es

DÉCOUVREZ LA VIDÉO  
DU CAMP



## UN WEEKEND PÉDAGOGIQUE

En 2022, l'Équipe nationale pédagogique (ENP) s'est lancé un nouveau défi : organiser un weekend national, à destination des Responsables d'Animation, Responsables d'Unités, Directeur-trices, sur le thème des pédagogies de branche.

### Une rencontre avec trois enjeux majeurs :

- Se rencontrer au niveau associatif, pour prendre la mesure de l'ampleur de l'association, de nos ressemblances et nos différences pédagogiques.
- Se mettre en réseau, avec notamment la possibilité pour les personnes ayant vécu CAP Éclé-es ou AineR-gie de se retrouver, pour se projeter ensemble, sur les outils ou les évènements pédagogiques futurs.
- Renforcer la connaissance pédagogique associative, porter une réflexion sur nos pratiques, contribuer aux travaux pédagogiques de l'association. L'objectif était d'associer le plus grand nombre aux outils mis à jour et/ou créés par l'ENP, afin de produire des outils et des documents utiles et connectés avec la réalité des activités.



LA VIDÉO JUSTE ICI



Ce weekend à vocation à se pérenniser, la deuxième édition a d'ailleurs eu lieu en janvier 2023. Tous les mois de janvier, cette rencontre continuera d'avoir lieu pour faire collectivement avancer ce sujet central qu'est la pédagogie de notre association.



## 2022 A ÉTÉ UNE ANNÉE PROLIFIQUE POUR NOS FORMATIONS BAFA—BAFD

Un diagnostic territorial sur la formation BAFA-BAFD a été réalisé et propose une analyse de l'ensemble des données recueillies sur le sujet.

### Voici quelques points à retenir pour l'année 2022 :

On constate une progression des chiffres de la formation BAFA-BAFD :

Le nombre de stagiaires BAFA a augmenté de 70 % depuis 2020-2021 (474 stagiaires) mais reste 40 % inférieur à 2017.

Le nombre de stages BAFA est également en nette progression : 46 (29 formations générales, 17 approfondissements) contre 33 l'année précédente.

Le nombre de stagiaires BAFA a augmenté de 35 % depuis 2021, de 93 % entre 2020 et 2021 : 70 stagiaires en 2022.

6 stages BAFA ont eu lieu en 2022, 2 de plus qu'en 2021.

De façon générale, les chiffres de 2022 se rapprochent sans les atteindre des chiffres de 2018 (avant pandémie).

### Plusieurs réseaux et groupes de travail continuent et/ou commencent à travailler autour de la formation :

- La CME ASAF (Adultes dans le Scoutisme Aventure Formation) a travaillé et remis à jour un kit de visites de stages et le socle BAFA. Ce groupe de travail coordonne, entreprend les visites de stages et forme des visiteurs-ses volontaires.

- Le réseau des Référent-es Formation est un groupe constitué par les personnes référentes de l'activité formation au sein des régions EEDF, des centres permanents et des services vacances. Les réunions bimensuelles de ce groupe permettent d'échanger sur l'actualité territoriale, les besoins de chaque structure et de travailler ensemble sur des sujets choisis.

- Le réseau des directeurs-rices de stage a été démarré récemment afin d'accompagner, de former et d'informer les directeurs-rices dans

### L'équipe salariée Adulte dans le Scoutisme coordonne et/ou participe à ces groupes.

Le rôle de l'équipe AS au regard de la formation BAFA-BAFD comprend : la responsabilité de la programmation des BAFA, le suivi et le soutien au développement de la programmation des BAFA, la coordination et la participation aux formations des formateur-rices, la gestion de la communication nationale.

Les ambitions pour demain concernent entre autres le développement de la formation BAFA-BAFD sur les territoires qui le souhaitent dans la continuité de la publication du diagnostic. Ainsi que, le recensement du réseau de formateur-rices, un nouveau système comptable qui permettra le suivi financier des formations BAFA-BAFD, la rénovation d'outils comme le socle BAFA...



DÉCOUVREZ NOTRE NOUVELLE PLAQUETTE BAFA/BAFD





## LES ASSISES DE LA FORMATION

Évènement phare au sein du Scoutisme Français, les Assises sont un moment où les formateur·rices des six associations peuvent se rencontrer, échanger leurs pratiques et se former.

Cette année, iels se retrouvent autour du thème : « Formateur·rice du Scoutisme et acteur·rice de l'éducation populaire. »

200 personnes attendues pour vivre des ateliers autour des thèmes comme l'écologie, la lutte contre les maltraitances, la gestion de crises, la laïcité, la posture du formateur·rice, l'impact de la méthode scoutée dans nos formations, et bien d'autres.

Mais aussi, des temps pour se découvrir, partager ses méthodes, débattre et bien sûr s'amuser pour grandir en tant qu'éducateur·rice

Les assises ont eu lieu à Jambville les 19 et 20 novembre 2022, le choix de l'association a été d'ouvrir deux places par région pour permettre à chacun·e de profiter de ce moment, de partager et de rencontrer les uns et les autres. L'occasion aussi pour nous EEDF de vivre un moment autour de la formation, de partager nos savoir-faire. Nous avons la possibilité de faire participer 50 personnes des EEDF.

Au final, il y a eu une trentaine de participant·es EEDF pendant ces deux jours de toute la France.

Chacun·e se répartissant dans les ateliers de son choix autour des Violences Sexistes et Sexuelles, de l'ouverture de nos formations, de nos pratiques pédagogiques.

Le renouvellement de notre habilitation (toujours en cours au moment des Assises) nous a permis d'échanger plus fortement sur nos pratiques en termes de formation BAFA ET BAFD.

Au-delà de ces assises ce que nous retenons pour notre association, c'est la place importante de nos référent·es formation et des formateur·rices, ils sont les maillons forts de la mise en œuvre de toutes nos formations ; un grand merci à elleux.



## MOBILISATION SUR LES FORMATIONS QUI ACCOMPAGNE ET AIDE CHACUN·ES

Tout au long de l'année les équipes AS et ASAF ont proposé des modules de formation à destination des équipes bénévoles des structures locales régionales et nationale

Pour 2022, c'est 168 personnes qui ont suivi les visioconférences du soir depuis « Mon rôle organisateur·trice » à « Comment faire une demande de subvention » ce sont 18 modules qui ont été animés tout au long de l'année.

À cela, s'ajoute deux modules en formation en ligne : le premier, à destination des nouveaux responsables d'animation, qui se nomme « Ma première journée de respons' », a recueilli 800 visites, et le second, à destination les parents, « Les Éclé·es comment ça marche », a lui recueilli 600 visites. Pour cette nouvelle année 2023, nous allons améliorer ce module en le dotant d'un jeu.

Nous avons pu mettre à disposition tous les tutos de nos plateformes : Jeito, Roads et TAM.

L'équipe ASAF s'est mobilisée sur les tremplins des régions pour proposer et animer des temps de formation.

La formation continue de progresser et de s'enrichir pour permettre à chaque bénévole de notre association de bien vivre son engagement.

## LA COMMISSION « MARCHEPIED » EN OCCITANIE, VERS UNE DÉMARCHE D'INCLUSION NATIONALE !



### Pour rappel, les objectifs de Marchepied sont de :

Faire de notre mouvement un acteur de l'inclusion sociale et de lutte contre les inégalités ;  
Développer la complémentarité entre éducation populaire, éclé-e et éducation spécialisée.

### La démarche est de :

Proposer des parcours d'inclusion sur mesure pour enfants, adolescent-es et adultes en risque de marginalisation

Former les adhérent-es EEDF aux pratiques inclusives et à l'accueil de jeunes à besoins spécifiques.

Sensibiliser les travailleur-euses sociaux-iales de demain à la transversalité de nos champs éducatifs respectifs.



### Les actions en 2022 :

La structuration des activités relais d'année pour les enfants et adolescent-es issu-es des services de protection de l'enfance et/ou en risque de marginalisation. Activités de scoutisme adaptées visant l'acquisition de savoir-faire et savoir-être propres au scoutisme laïque dans un cadre très contenant. Nouveauté cette année : augmentation du nombre de participant-es et création de vidéos de communication et élaborées avec les enfants. En partenariat avec plus de cinq institutions sociales et médico-sociales (MECS, IME, services de placement familiaux).

Une deuxième saison de l'aventure BAFA pour des jeunes désocialisé-es et précaires. Démarche d'accompagnement adaptée pour reprendre confiance en l'autre, en soi, découvrir l'engagement volontaire et passer son BAFA. En partenariat avec le Fond d'Aide aux Jeunes de la direction adjointe à la Jeunesse du conseil Départemental du Gers (31).

L'expérimentation d'activités adaptées et inclusives d'été et d'année pour adultes en situation de handicap psychique / intellectuel. Partenariat avec un groupement de travailleur-euses sociaux-iales indépendant-es sous l'égide de la SARL « Le local » dans le Tarn (81).

L'accompagnement des groupes locaux (3) / activités régionales (Séjours ouverts d'hiver et d'été) et nationales (Pioch'N'Double croche et Cap Éclé-es) demandeuses d'être formées à la démarche d'inclusion « Marchepied » et à l'accueil des jeunes participant-es aux activités relais ou accueilli-es dans le secteur de l'éducation spécialisée. Partenariat avec le Service pour l'Inclusion en Accueil Collectif de Mineur-es 31 et le Pôle Ressources Handicap 81.

Création d'un « Marchelieu » pour l'hébergement de nos activités d'année - location d'une maison-, achat d'un « Marchebus » pour faciliter nos déplacements et ceux des autres activités régionales. Partenariat avec le local pour la création de supports pédagogiques naturalistes au sein du Marchelieu. Soutien financier de la Fondation Lemarchand.

Deux interventions auprès d'une classe d'éducateur-rices de jeunes enfants en formation. D'une part sous forme de modules condensés autour des contenus de formation BAFA. D'autre part en les mettant en situation sur la méthodologie de projet partenarial. Partenariat avec l'Institut de Formation Recherche Animation Sanitaire et Social.

TOUT SAVOIR SUR LE PROJET



**Le projet « Marchepied » a été Lauréat de la fondation La France s'Engage. Nous allons donc sur trois ans être accompagné-es financièrement et stratégiquement pour essayer le projet Marchepied dans de nouvelles régions."**

## Cap Éclé-es

Durant les vacances de la Toussaint, s'est déroulé au hameau de Bécours le rassemblement Cap Éclé-es 2022. Plus de trois cents jeunes de 11 à 15 ans se sont réuni-es pour passer une semaine, sous le signe de la paix.

Le but de ce rassemblement national, était de faire vivre la pédagogie de branche, pour impulser une dynamique pour la suite de l'année ; et d'être un lieu d'échanges et de rencontres à la fois pour les jeunes et les Responsables.

Réparti-es en sept villages, les jeunes ont appris à vivre en Équipages, en s'organisant pour la vie quotidienne. Les enfants ont développé des techniques de camping, comme monter la tente par une météo fraîche et pluvieuse, installer le « coin de pat », construire un foyer, cuisiner sur feu de bois... parfois sous la pluie ! Selon leurs expériences, les Équipages ont appris à faire des Conseils et s'organiser, faire vivre les fonctions ou encore réaliser un défi.

Au programme de cette semaine : grands jeux et animations autour de la Paix ; ateliers artistiques, sportifs, techniques, manuels... ; débats et lectures au "Blablacap" ; confection de pains au Clan Pain et plus encore !

Du côté des adultes, des formations ont été proposées pour les accompagner dans leur parcours : pédagogie de branche, engagement, inclusion, attitude et posture. Une veillée Promesse a été proposée pour permettre aux Responsables de la faire vivre dans leurs groupes locaux.

Une semaine riche en rencontres, apprentissages et découvertes. Les enfants et leurs Responsables sont reparti-es avec de nombreuses compétences pour la suite et des souvenirs plein la tête.



## AineRgie sans sucre !

De l'énergie pour les Aîné-es, mais pas de sucre ! C'est bien le rassemblement AINERGIE qui a accueilli les clans de toute la France durant six jours, pendant l'automne 2022, au Centre EEDF du Moulin de Lavaure, en Dordogne. Un rendez-vous responsable et engagé, mobilisateur, en pleine nature. Une étape incontournable de la Branche Aîné-es. Une expérience pour aller plus loin, s'engager dans des projets, construire des liens

Mettre en mouvement les clans, prendre des responsabilités, réfléchir aux enjeux de société, s'engager pour des projets au niveau local ou international, C'est tout l'enjeu d'AINERGIE avec une ouverture vers des projets Jeunes et Nature et l'ECSI,

L'édition 2022 est une grande réussite par la participation. Au-delà de l'anticipation attendue des effectifs, ce qui explique, pour la première fois, la limitation des inscriptions pour tenir compte des capacités du lieu. Un rassemblement dans lequel chacun s'investit, Aîné-es, Responsables de clans, équipe d'organisation pour faire vivre l'aventure humaine des Aîné-es.



## UN ÉTÉ CONTRASTÉ

Le bilan des activités des camps de l'été 2022 est contrasté, il peut sembler moins réussi que celui de 2021, avec une dizaine de camps d'été de moins (151 en 2022), ainsi qu'une diminution égale du nombre de personnes en direction. Mais ce serait sans compter sur l'augmentation du nombre de structures organisatrices de séjours (+6) et l'augmentation du nombre de participant-es (+ environ 1 500). Ce sont des signes encourageants, car ils révèlent une meilleure capacité pour l'association à organiser des séjours, et à les vivre en accueillant plus d'enfants par encadrant-es. Cela reflète surtout la diminution des incertitudes de préparation et de participation des enfants et des jeunes liées à la situation sanitaire.

En conséquence, le nombre de journées d'activités a augmenté de 25% pour atteindre approximativement 85 K journées-participant-es.

Il y a eu tout de même, trois séjours qui ont rencontré des difficultés (reports, annulations) du fait de la contamination des équipes d'encadrement par le virus de la Covid-19.

Les quelques difficultés de l'été 2022 viennent essentiellement de la diminution du nombre de directeur-rices, consécutive du manque de stage de formation durant l'épidémie et l'augmentation des contraintes d'organisation. Cela a engendré une diminution des camps d'unités (-18), qui sont ceux qui permettent d'aller le plus loin dans le vécu des aventures pédagogiques, au profit des camps de regroupement entre structures (+17) et cela malgré une belle reprise des camps internationaux (+13) qui sont souvent des camps d'unité Aîné-es.

Les centres et terrains EEDF ont été plus utilisés que l'an passé (+20), ce qui révèle un plus grand besoin de sécurisation des lieux et des infrastructures. La répartition géographique des lieux de camp est classique avec plus de 80% des camps en dessous de la Loire. Tout comme la durée moyenne qui est stable, avec une durée moyenne de 16 jours.

De plus en plus de camps formalisent le besoin d'un accompagnement via les camps de base au travers de dispositifs comme les camps accompagnés. Ce genre de projet doit se développer dans les années à venir.

Les incendies, orages et canicules qui ont fait l'actualité durant cet été, ont mis à l'épreuve les capacités d'adaptation d'un certain nombre de séjours, mais heureusement aucun d'impact fort comme des évacuations ou des annulations de camps n'a été à déplorer.

151 camps  
1 100 responsables  
5 700 participant-es  
+ 13 camps internationaux



## LA BASE DU PARC : UN CENTRE RESSOURCE

Nichée en plein cœur de la Forêt domaniale de Nieppe sur la Commune de Morbecque, la Base du Parc est un centre ressource des Éclaireuses Éclaireurs de France.

Son cadre, son environnement ainsi que ses acteur·rices salarié·es et bénévoles, sont propices au bon déroulement du projet « SCOUT CENTER » qui prend tout son sens pour répondre aux Orientations associatives.

Après la période compliquée de la Covid, notre volonté était de remettre l'accueil de classe de découverte au centre du projet de la Base du Parc qui se décline en cinq axes de travail.

Mettre en place des activités répondant aux enjeux sociétaux actuels et en créant de nouveaux outils et séquences d'animation.

Promouvoir les classes campées et le projet école du « dehors » (projet frêne).

Faire vivre un partenariat avec l'Éducation nationale pour une action dans l'école, dans le but de rendre chaque écolier·ère engagé·e dans son lieu de vie, dans son village, dans son projet... Permettre de s'approprier un coin de nature, un cadre de vie privilégié que l'on connaît, que l'on aime et que l'on respecte.

Repenser, redéfinir le projet de notre réserve naturelle, « le pôle nature » en mutualisant les compétences internes et nos réseaux associatifs, afin de partager les savoirs, développer et préserver la biodiversité tout en accompagnant les acteur·rices dans ce projet.

La particularité de ce centre ressource est le public accueilli ; il est exclusivement représenté par des « non adhérent·es », lors de nos accueils de classe de découverte, de nos séjours vacances, de nos centres de loisirs, des formations BAFA/BAFD ainsi que de nos accueils « évènements ».



Pour initier des actions avec des partenaires associatifs, institutionnels, locaux afin d'organiser des manifestations tout public sur différentes thématiques, telles que la biodiversité, la gestion des déchets...

De plus, avec le soutien des bénévoles, nous avons gagné en visibilité par le suivi et la mise en place des réseaux sociaux, site internet, représentations, forums...



## L'ANNÉE 2022, C'EST L'ANNÉE DE LA REPRISE POUR LA CME...

Au sein de la Commission des Méthodes Éducatives (CME), qui rassemble en 2022 onze groupes nationaux travaillant à la pédagogie du mouvement, l'enjeu principal a été celui de la pérennisation des engagements.

Avantage : là où en 2021 nous travaillions à distance et nous nous disions « si on pouvait, on ferait... » ; en 2022 nous avons pu les mettre en œuvre.

Cela a voulu dire plus de présence sur le terrain, plus d'actions concrètes et donc plus d'impact mais aussi une situation plus propice à la mobilisation bénévole. Cette mobilisation bénévole s'est accompagnée d'une forte volonté de structuration pour garantir la continuité des actions conduites par chacun des groupes composant la CME. Nous avons ainsi abouti à une stabilisation de la structure nationale bénévole comme salariée en accompagnement de la pédagogie et de la formation.

Deuxième enjeu : en 2021, après avoir reposé noir sur blanc les missions de la CME, il s'agissait de les faire vivre. Un premier bilan nous montre que notre capacité d'action actuelle nous permet principalement une coordination entre les groupes et équipes, mission définie comme celle de « coordonner et faciliter les travaux des différentes équipes / groupes bénévoles de l'éducatif, favoriser leur synergie ». Il s'agit du minimum dont notre association a besoin pour que l'action nationale soit cohérente.



Nos défis pour demain sont donc de garantir la bonne mise en œuvre des autres ambitions de la CME : garantir la cohérence d'ensemble de la proposition éducative de l'association ; faire un travail de veille sur les leviers d'innovation ; émettre un avis de manière générale sur tous dossiers dont elle pourrait être saisie.

Pour que tout cela ait un sens pour l'action quotidienne de notre association, les relais locaux sont essentiels et le travail de renforcement du réseau est au cœur de l'action des groupes et équipes qui composent la CME. C'est le sens d'initiatives réalisées ailleurs dans ce rapport : Camp Rond-Point, Universités d'été, weekend pédagogique des branches et animation du réseau des référent-es régionaux-ales Formation.

Pour 2023, des pistes sont lancées pour que notre action nationale soit encore plus ouverte à l'innovation locale, aux volontés d'engager l'association sur des sujets nouveaux et aux besoins de faire monter en compétences toujours plus de bénévoles. Tout cela dans un équilibre entre structuration de notre action et accueil des nouvelles dynamiques !

## LA LUDOTHÈQUE : DES PROJETS AVEC L'ÉCOLE

### 1 Actualisation de la signalétique à la ludothèque :

Dans le cadre de leur formation, après deux visites découverte à la ludothèque et la prise de nombreuses photos, des élèves du lycée de 1<sup>re</sup> SPVL (Services de Proximité et Vie Locale) du lycée professionnel Alain Fournier de Metz, ont réalisé des affichettes. Elles présentent les différents espaces et le classement des jeux afin de faciliter l'accueil, le choix des jeux et des jouets pour les adhérent-es. Le règlement de la ludothèque a été confié à un groupe d'élèves qui a créé un QR code permettant la traduction pour tous-tes. Le public de la ludothèque est très cosmopolite et ce travail était très attendu.

### 2 Création d'un « chef-d'œuvre » sous forme d'un jeu dans le cadre de la formation professionnelle :

Dans le cadre de leur formation, les élèves de terminale doivent réaliser un « chef d'œuvre », et en continuité avec l'an passé, les élèves et leurs professeur-es ont choisi de réaliser un jeu, seul-e ou à plusieurs, sur le thème des cinq sens. L'an dernier la ludothèque a proposé de découvrir les différentes possibilités de jeu (memory, jeu de plateau, jeu de stratégie, jeu de cartes...), et les différentes façons de les réaliser (jeu tactile, visuel, de mémoire). Une ébauche a été réalisée par chaque groupe. Des idées très intéressantes et originales présentées en fin d'année nous ont conforté dans la pertinence de la coopération entre nos deux structures.

## ET AU NIVEAU LOCAL ?



### DES ITINÉRANCES À VÉLO

Pour leur camp d'été 2022, les Aîné-es du groupe de Lyon Croix Rousse ont réalisé une itinérance à vélo le long de la côte atlantique, sur l'itinéraire de la Vélodyssée. Départ de Vendée, arrivée en Gironde.

Ce projet a été largement préparé par les jeunes, également très impliqués tout au long du séjour dans la vie quotidienne et la logistique du camp. L'hébergement s'est fait en camping ou dans des éco-lieux.

Le projet s'est bien déroulé malgré des aléas ayant impliqué de nombreux changements dont notamment les incendies en Gironde. Les jeunes ont pu s'impliquer très activement dans la vie du camp et ont progressé tout au long du camp. Les échanges autour des mobilités durables comme des événements climatiques extrêmes rencontrés ont permis de nourrir des réflexions sur un futur soutenable malgré les enjeux climatiques.

### DÉCOUVRIR LES DROITS DE L'ENFANT

En 2022, le groupe de Villeurbanne a proposé une activité centrée sur la thématique des droits de l'enfant. L'objectif à travers cette journée était de montrer, à travers l'histoire des enfants pendant la deuxième guerre mondiale, la nécessité de défendre les droits des enfants, hier, aujourd'hui et demain :

- que les enfants sont plus vulnérables que les adultes ;
- que le bon développement des enfants est un enjeu crucial pour l'avenir des sociétés ;
- que la reconnaissance des droits spécifiques de l'enfant est le résultat d'une longue évolution du Droit ;
- la spécificité et la diversité des droits de l'enfant.

Les enjeux pour les jeunes étaient de s'approprier ses droits pour être citoyen-ne de demain, ainsi que la dimension historique et mémorielle des droits de l'enfant.

Ce travail s'est fait en collaboration avec les associations : la Fédération nationale des Déportés, internés, résistants et patriotes du Rhône, l'association Les Amis de la fondation pour la Mémoire sur la déportation, l'association nationale des Combattants et Résistants - section du Rhône -, l'amicale Auvergne-Rhône-Alpes de Neuengamme et des écoles élémentaires et collèges de la Métropole de Lyon



### DES ÉCLÉ-ES MOBILISÉ-ES POUR L'UKRAINE

En tant qu'Éclé-es, nous sommes des messager-ères pour la paix. Suite à l'invasion de l'Ukraine par la Russie, le groupe de Lambertsart s'est mobilisé avec les autres associations lambertsartoises pour venir en aide aux réfugiés. Durant 15 jours, nous avons tenu une permanence pour recevoir les dons, les trier, les mettre en carton. C'est plus de 28 tonnes de nourriture, vêtements, médicaments que nous avons expédiés en Pologne auprès des scouts de welinskza (dans la banlieue de Cracovie en Pologne) qui ont géré un centre de réfugiés.

Une belle preuve de mobilisation des EEDF avec le tissu associatif local. En parallèle de cette collecte, les responsables ont abordé le sujet de la guerre durant les activités avec les jeunes.

# LES VACANCES POUR TOUS·TES

## L'aventure Apprenantes : Une complémentarité de projet avec l'École

Il est évident pour les EEDF que la complémentarité de nos pratiques pédagogiques, participe au développement global de l'Enfant. C'est donc naturellement que nous agissons tout au long de l'année, en proposant des activités au sein des groupes locaux. C'est le premier espace de pratique, en lien avec les enfants, les familles, et parfois les institutions.

Pour la troisième année, nombreux-euses sont ceux qui se sont engagé-es dans les vacances apprenantes. Un dispositif permettant de renforcer les liens éducatifs et de proposer un espace de socialisation et d'apprentissage pour les enfants et jeunes en fragilité, en raison des fractures engendrées par la pandémie.

Notre complémentarité éducative s'inscrit au-delà des vacances apprenantes. Elle s'inscrit dans de nombreux projets portés tout au long de l'année, en lien avec la convention pluriannuelle d'objectif (CPO) que nous portons avec le ministère de l'Éducation nationale, et plus particulièrement avec la DGESCO (Direction générale de l'Enseignement scolaire).

Cette convention est animée nationalement et dans chaque académie avec l'implication de chaque Région EEDF. Fondée autour de trois ambitions :

- l'ambition pédagogique : la réussite scolaire de tous ;
- l'ambition républicaine : le développement du parcours citoyen ;
- l'ambition pour des alliances éducatives : la formation et l'accompagnement des acteurs de l'éducation.

L'animation générale de la convention passe par l'ensemble des activités que nous conduisons : weekends et camps, accueils et accompagnement de projets de classes, projets de territoires souvent portés par les centres ou certains groupes... L'ensemble des projets que les EEDF conduisent, tout au long de l'année, participe à construire et à renforcer le lien éducatif pour former des citoyen-es porteur-euses de valeurs.

2023 s'ouvre sur un renforcement de l'École dehors. Une invitation à rapprocher les projets pour mieux les faire vivre aux enfants dans une approche coéducative.

2 200 participant·es

1 500 enfants aidés  
financièrement

60 séjours

350 encadrant·es

650 000€  
d'aides

22 956 journées d'activités

6 300 journées  
d'encadrement





## Les Vacances Adaptées

### Chiffres clés 2022

1801 vacancier·ères  
820 mineur·es  
981 adultes  
26 298 journées d'activité

Malgré un recrutement des encadrant·es qui s'est révélé difficile, notre Secteur Adapté a pu maintenir sa capacité à répondre aux besoins de familles et de vacancier·ères enfants et adultes en situation de handicap mental et/ou psychiques.

81 séjours ont été organisés et des projets ont été menés par des équipes dévouées au sein des trois Services Vacances (Chalon-sur-Saône, Orléans, Caen)

La sécurité des vacancier·ères a été prioritaire et des séjours, pourtant complets, ont malheureusement dû être annulés. Des moyens ont été déployés et mis en œuvre afin de recruter du personnel qualifié, mais c'est aujourd'hui un véritable casse-tête, pour l'ensemble du secteur de l'animation et plus spécifiquement pour le secteur adapté.

Cependant, nous pouvons être fier·ères de nos avancées dans ce contexte difficile et nous réjouissons de la grande motivation de nos encadrant·es (Directeur·rices, animateur·rices), bénévoles (SLA des Services), et salarié·es dans l'aboutissement des projets de l'année 2022. Ce sont quelques 1 801 vacancier·ères qui ont été accueilli·es (820 mineur·es, 981 adultes) et 26 298 journées d'activités réalisées.

Notre association reste engagée dans le Tourisme Adapté et s'attache à offrir aux personnes les plus fragiles le droit à des vacances réussies.

“ Les Services Vacances c'est la découverte d'un public. On fait un séjour, puis deux, puis trois... Au fur et à mesure, on retrouve les vacanciers, d'année en année. Ils attendent de nous revoir, et nous aussi, c'est ce lien que j'apprécie. Pour ma part, j'en ai fait mon métier. Aujourd'hui, je suis assistante sociale en ESAT, foyers et IME, et je continue de faire des séjours adaptés.

Clara, directrice de séjours

### Zoom sur SV Chalon

#### Les nouveautés 2022

- Des formations BAFA et BAFD à Ranchal et Arcenant avec une formule de financement adaptée aux petits budgets. Une partie des stagiaires ont pu valider leur stage pratique lors de séjours pour les mineur·es.
- Le *Carnet d'Aventures*, destiné aux vacanciers, une manière pour eux de garder un souvenir de leurs expériences Éclés, et de pouvoir les raconter à leur retour chez eux.
- Le SV a mis à profit les talents de ses équipes pour faire la promotion de l'association, à travers la réalisation de vidéos de séjours.
- Arêches-Beaufort en août 2022. Un séjour placé sous le signe de la montagne et des lacs d'Isère.



### Une initiative pédagogique sur l'environnement

Le séjour "CAP VACANCES" s'est déroulé à Matha en Charente-Maritime entre les villes de Saintes et de Cognac, du 31 juillet au 19 août 2022. Le groupe, composé de 19 vacancier·ères âgé·es de 18 à 31 ans et d'une équipe dynamique de cinq animateur·rices et une directrice a pu vivre un séjour sous le signe de la détente, du sport multi-activités, des échanges et des sourires.

Le projet pédagogique a été construit autour de la sensibilisation à la protection de l'environnement et de l'écologie pour notre public, par le biais de l'apprentissage du tri sélectif et la connaissance des déchets recyclables.

Cette démarche s'est aussi inscrite dans notre mission de favoriser une transformation inclusive de notre société, aller au-delà des préjugés - le regard de l'autre -, au travers d'un enjeu commun et responsable.

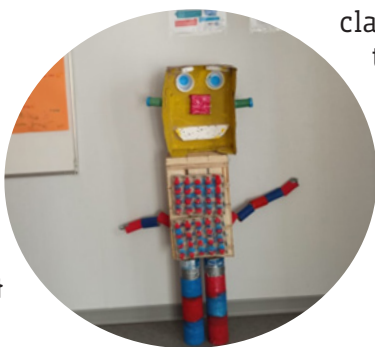
Le groupe, vacancier·ères et animateur·rices ont organisé, au cours des trois semaines, en lien avec les acteur·rices locaux·ales (Monsieur le Maire de Matha, élu·es, commerçant·es...) Des matinées "Nettoyons la nature".

Afin de soutenir l'action "Nettoyons la nature" et nous aider dans notre démarche, le Centre Leclerc de Cognac, partenaire de notre projet, a fourni des tee-shirts, chasubles, gants et sacs poubelle.

Le déploiement des forces vives s'est effectué en deux groupes : un premier sur la commune de Matha pour ramasser les déchets qui polluent la ville, un second autour du château où coule une petite rivière.

L'opération s'est révélée très efficace avec une récolte riche de déchets en tous genres : canettes de bière, mégots de cigarette, sachets de gâteaux ou encore un caleçon !

La "récolte" de déchets recyclables, après tri et nettoyage, a permis par le biais d'ateliers de donner vie à nos «ROBOTOP».



### De beaux projets en 2022

Lors des séjours accueillant des personnes ayant besoin d'un accompagnement moyen à soutenu, des encadrant·es du Service Vacances de Caen peuvent être en difficulté pour proposer des nouvelles activités, à court d'idées pour créer les échanges qu'ils attendent.

Pour pallier cette difficulté, déjà rencontrée lors des précédentes années, iels ont monté un projet musical et théâtral. Il s'est déroulé à Blangy-le château, en juillet 2022, avec deux ancien·es animateur·rices des Éclé·es, qui ont par ailleurs créé un collectif artistique et qui sont intervenus en tant que membres de ce collectif.

Sur les 2e et 3e jours du séjour, Nicolas et Justine sont venu·es proposer des ateliers théâtre, débloquent l'expression des émotions et faisant naître les échanges dans un groupe tout juste formé la veille. Rapidement, les adultes sont rentré·es dans les jeux créatifs proposés par ce binôme, qui a su s'adapter aux besoins et capacités des personnes du groupe. Avec un peu d'entraînement, des petites saynètes théâtrales ont pu être préparées : le but : intégrer les saynètes dans un spectacle de chansons proposé le lendemain soir !

Avec des personnes demandant davantage de sollicitations, moins autonomes, Nicolas et Justine ont proposé des ateliers musicaux, en utilisant de nombreux petits instruments. Ce projet artistique a permis de créer dès le début du séjour, beaucoup d'échanges !

Avec un groupe d'adultes autonomes en août 2022, notre Service Vacances de Caen a réalisé un montage vidéo sur le long du séjour. Chacun·e a pu filmer des moments du séjour et un montage vidéo a été construit. Personne n'avait de réelles compétences sur les montages vidéo, mais tous·tes avaient l'envie d'apprendre afin de montrer le quotidien d'un séjour SV mais également pour que chaque participant·e reparte avec un mini film de leurs vacances.



# LUTTER CONTRE LES VIOLENCES SEXISTES ET SEXUELLES.

Les EEDF sont, comme toute la société, concerné-es par les violences sexistes et sexuelles (VSS) : qu'elles soient vécues en dehors de l'association et révélées lors d'une activité, ou bien commises au sein de notre association. Elles peuvent concerner des enfants et des jeunes, mais également des adultes.

À l'issue d'un travail de deux ans, appuyé par l'expérience du groupe Genre et Sexualités, l'assemblée générale 2022 a ratifié un texte posant ses Principes de lutte contre les VSS, et un plan d'action pour progresser.

## Les grands principes associatifs à retenir

1

Nous défendons le droit pour tout le monde, y compris les jeunes et les personnes en situation de handicap, à avoir une vie affective et sexuelle consentie.

2

quand une personne parle de violences qu'elle a vécu, on la croit et on la soutient

3

on prend en compte les souhaits de la personne qui a subi des violences pour agir

4

Les VSS sont sanctionnées par l'association

5

la poursuite de l'engagement de la victime aux EEDF est plus importante que celle de l'auteur

6

les VSS sont un problème systémique : les auteurs ne sont pas des « monstres », et lutter contre les violences c'est aussi agir pour changer la société

## Le plan d'action, qui a vocation à évoluer dans le temps, comprend quatre axes :

- Faire vivre une politique associative au sujet des VSS
- Assurer une formation régulière à ce sujet, ce qui nécessite de définir la place de cette thématique dans le plan de formation général de l'association.
- Outiller pour améliorer la gestion des situations : avec la clarification de nos procédures et organisations internes, et la réflexion à ce sujet dès la préparation des projets pédagogiques
- Prévenir les VSS : en intégrant cette dimension dans les démarches éducatives transversales, en proposant des ressources, et en appliquant strictement certaines règles.
- Cette démarche n'en est qu'à ses débuts : il nous appartient désormais à tous·tes de mettre en œuvre ces engagements pour que les EEDF soient réellement un espace sécurisant et d'émancipation pour cha-

LIRE LE PLAN D'ACTION



## DU CÔTÉ DU NUMÉRIQUE

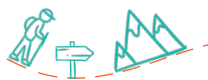
Après avoir rebondi en 2021 à l'arrêt de notre logiciel de gestion « Entrclés » et l'arrivée précipitée de JEITO. L'année 2022 a été dédiée à une planification de notre futur environnement numérique : nouveau modèle de base de données et nouvelle architecture d'outils numériques, sont désormais posés pour guider les évolutions futures dans ce domaine.

En plus de la réflexion et la planification, quelques évolutions sont venues sur ROADS et sur JEITO. Une des plus visibles est la possibilité d'envoyer des invitations à adhérer en ligne sur l'année 2022-2023, qui nous permet d'essayer et proposer un système de paiement en ligne avec notre banque et sans plateforme tierce. Environ 10% des adhésions 2022-2023 sont passées par ce nouveau système.

En parallèle, 2022 est la 2e année de fonctionnement de l'ENT Numérique qui continue de permettre d'allier des réflexions, des alertes, des priorisations et des avis politiques à l'avancée des travaux de développement.

En résumé, l'année 2022 a permis de commencer les fondations d'un nouvel environnement numérique EEDF qui doit nous permettre, à tous·tes, bénévoles comme salarié·es de répondre à nos exigences administratives et réglementaires de manière plus simple et adaptée à notre réalité d'association de scoutisme pour permettre de passer plus de temps à vivre et faire vivre des activités.

# À L'INTERNATIONAL !



À l'automne 2022, l'équipe Internationale s'est renouvelée. Plusieurs membres nous ont rejoint. Notamment Ruth Mbalanda en tant que Volontaire de Solidarité Internationale (VSI) au Bénin dont la mission consiste à animer notre réseau de partenaires internationaux à partir des besoins identifiés et des projets (camps internationaux, volontariats, formations...). Mais aussi, Daniel Passat en tant que responsable des projets européens, représentés par le pinson dans l'aventure internationale éclée ! Et Lucas Muller-Tanguy pour le partenariat allemand.

## Conférences européennes et Sustainability forum

Du 21 au 27 juillet 2022 se sont tenues à Amsterdam aux Pays-Bas, les Conférences Européennes du Scoutisme et du Guidisme, les organes de gouvernance régionaux de l'OMMS et de l'AMGE\*. Notre association était présente, au sein du Scoutisme Français, et a participé à construire les politiques scout et guides des années à venir. A noter également l'élection d'un Français au sein du Comité Européen du Scoutisme, Jérémy APERT (membre SGDF).

\* OMMS : Organisation Mondiale du Mouvement Scout / AMGE : Association Mondiale des Guides et Éclaireuses

## Projets de jeunes

À l'été 2022, les jeunes de l'association ont repris le chemin de l'international :

**377** jeunes et encadrant-es ont porté des projets internationaux

**18** camps internationaux (16 en Europe et 2 en Afrique)

Deux rassemblements de nos partenaires (projets « quéléa ») ont mobilisé les jeunes de notre association ! Le rassemblement Aîné-es de notre partenaire allemand, les Bund der Pfadfinderinnen und Pfadfinder (BdP) a réuni cinq groupes. Deux groupes ont également participé au rassemblement Éclé-es de notre partenaire Italien, le Corpo Nazionale Giovani Esploratori ed Esploratrici Italiani (CNGEI) !

# LA DEUXIÈME ANNÉE DU PELIICCAN !

En 2021, le projet national d'Éducation à la Citoyenneté et à la Solidarité Internationale (ECSI) été lancé, porté par la direction des Méthodes éducatives. La 2e année du projet a été dynamique à l'international et a soutenu l'intérêt des jeunes pour les activités internationales !



**PELIICCAN**



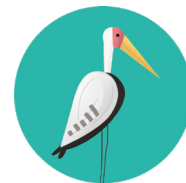
## PELICCAN a permis de soutenir plusieurs formations internationales :

- L'organisation d'un BAFD d'approfondissement sur la direction de camps internationaux réunissant 11 stagiaires, en avril à Bécours ;
- La proposition de plusieurs modules sur l'international et l'ECSI lors du camp Rond-point et de six tremplins d'année (en Ile-de-France, Grand Est, Languedoc Roussillon, Midi-Pyrénées, Provence Alpes Méditerranée et Rhône-Alpes) et d'AIN'R'GIE au Moulin de Lavaure réunissant 125 participant-e-s dont 97 jeunes ;
- La dispense de deux formations de porteur-ses de projets internationaux, les weekends internationaux, auprès de 36 participant-e-s à Couteron et à Paris ;
- Une première série de webinaires organisée par l'équipe internationale pour les porteurs de projet ;
- Une formation de formateur-riche-s Scouts du monde au siège pour cinq stagiaires ;
- La création d'un module de sensibilisation aux Objectifs de développement durable par l'équipe Adultes dans le Scoutisme à l'appui d'une super vidéo accessible sur la chaîne youtube de l'association (proposé lors de plusieurs évènements).

## PELICCAN a également soutenu le développement d'outils avec l'aide de l'équipe Communication :

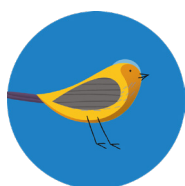
- La construction d'une fiche présentant PELICCAN 2022/2023 ;
- L'appui au développement d'une page de découverte et de valorisation des projets d'ECSI de l'association, appelée « Nos Projets » [www.eedf.fr/nos-projets/](http://www.eedf.fr/nos-projets/) ;
- La création et publication d'un livret des opportunités internationales 2022/2023 ;
- La réimpression de la présentation en quatre pages de l'Aventure internationale ;
- La réimpression du flyer Scout-es du monde pour les clans qui souhaiteraient s'y engager et profiter d'un cofinancement !





**L'association a poursuivi son engagement dans le volontariat international longue durée via :**

- Le recrutement et la formation avec Solidarité laïque de Ruth en tant que VSI ;
- L'envoi au Bénin, de deux volontaires de Service civique international ;
- La réalisation par les volontaires de cinq micro-projets (ateliers interculturels franco-ivoirien et franco-bénois, échanges entre jeunes de France et de Madagascar, formations des jeunes des rues au Bénin et aménagement du centre scout de Cotonou ;
- Deux formations au départ et au retour de six volontaires aux Tronches et à la Planche.



**L'équipe internationale à l'appui du poste VSI a renoué ses rencontres et activités avec les partenaires internationaux :**

7

rencontres avec les partenaires d'Allemagne, du Bénin, de la Côte d'Ivoire, de l'Italie, du Niger et du Sénégal. La rencontre avec les Éclaireuses Laïques de Côte d'Ivoire s'est déroulée dans le cadre des festivités célébrant les 30 années de relation entre nos associations.

2

ateliers d'ECSI auprès des partenaires (au Kenya et au Bénin) réunissant 27 jeunes.

3

rencontres avec de potentiels nouveaux-elles partenaires, i.e. la Catalogne et le Cap vert.

2

événements d'ECSI de nos partenaires : un camp sur la question des migrations avec notre partenaire italien et une session de valorisation sur un projet d'inclusion avec le Scoutisme béninois.

# UNE ANNÉE D'ACCÉLÉRATION DE LA DYNAMIQUE RESSOURCES HUMAINES

## Une dynamique engagée au plus près des territoires

L'association des EEDF s'est dotée d'une feuille de route à 2024 et adapte son organisation salariale au regard de ses objectifs : renforcer la présence salariale sur le terrain.

Ce choix de la proximité a guidé la transformation engagée par l'association et s'inscrit au cœur du plan stratégique des Orientations Associatives et de ses premières concrétisations structurantes en 2022.

La proximité, c'est le sens même de l'action des EEDF : le dénominateur commun de tous ses métiers « opérationnels ».

Elle est au cœur de sa raison d'être et s'incarne au quotidien dans les missions de ses salariées :

- C'est aussi mieux connaître les besoins des bénévoles pour leur apporter des services utiles là où ils en ont la nécessité et au bon moment.
- C'est accompagner les acteur·rices locaux·ales pour contribuer au développement et à la cohésion des territoires

Au niveau salarial, l'objectif de ce nouveau plan stratégique est de construire pour notre association, un modèle pérenne permettant une croissance rentable et responsable, le développement et la cohésion des territoires.

Notre plan stratégique lancé en 2022 marque une accélération de notre transformation avec en tête de nos priorités la satisfaction de nos bénévoles et la proximité de nos territoires.

La nouvelle direction Pédagogie et Formation, mise en place en 2022, s'est agrandie ainsi avec deux nouveaux postes d'animateur·rices développement en charge des programmes éducatifs - focus rassemblements et des programmes éducatifs - focus complémentarité éducative - école.

Grâce à notre ADN, qui puise sa force dans nos salarié·es en soutien à nos bénévoles, notre modèle responsable et notre esprit associatif. Nous sommes prêt·es à amplifier notre développement et à accélérer la mise en oeuvre de notre plan stratégique salarial

Chaque poste est centré sur une mission au sein de l'équipe assurant une complémentarité dans la mise en oeuvre de la feuille de route pédagogie et formation, chacun assurant également une mission d'accompagnement du développement territorial en lien avec la direction de la Vie associative et territoires.

**Pascal Péron**, directeur de la Pédagogie et de la Formation, souligne l'importance des créations de postes en 2022 pour notre association. Il partage sa vision de la nécessité de constituer une équipe répondant aux attendus associatifs et se dotant d'une direction Pédagogie et Formation :

*"Les postes créés sont une réponse à la prise en charge attendue par l'association : un renforcement pédagogique pour la mise en oeuvre des rassemblements nationaux, régionaux et de Grand Bivouac, un renforcement de notre complémentarité éducative, dont le lien à l'École. Ces postes s'inscrivent dans une cohérence de fonctionnement de la direction Pédagogie et Formation. Nous renforçons les liens avec l'ensemble des commissions de la commission des Méthodes Educatives (CME), particulièrement en soutien du programme des jeunes, de l'équipe nationale pédagogie, de l'OLD, inclusion."*

Vers 2023, l'association des EEDF et ses salarié·es continueront à écrire leur histoire : celle d'une association humaine qui fait de la proximité son métier.

Une nouvelle direction en charge de la vie associative et des territoires s'est également structurée en 2022 autour de son directeur, Emmanuel Louis, et est ainsi un acteur clé dans la promotion du développement des territoires au niveau national.

Sous sa direction, la stratégie nationale de développement des territoires est mise en œuvre de manière efficace et coordonnée, avec pour objectif de promouvoir la croissance économique, la cohésion sociale et la durabilité environnementale.

Emmanuel Louis travaille en étroite collaboration avec son équipe pour mobiliser les ressources nécessaires à la réalisation des objectifs de la stratégie nationale de développement des territoires.

Vers 2023, l'association des EEDF et ses salariés continueront à écrire leur histoire, celle d'une association humaine qui fait de la proximité son métier.

## UNE DYNAMIQUE AVEC LA NÉGOCIATION D'UN NOUVEL ACCORD D'ENTREPRISE

L'association Éclaireuses Éclaireurs de France est couverte par le champ d'application de la Convention Collective Nationale ECLAT.

Les partenaires sociaux de la branche ECLAT ont signé le 1er octobre 2020, l'avenant 182, lequel est devenu définitivement applicable au 1er janvier 2022, avec comme objectifs principaux la revalorisation des bas salaires, la prise en compte de la polyvalence et une meilleure progressivité dans la grille de classification.

Compte tenu de l'obligation conventionnelle de l'Avenant 182, l'Association a dénoncé en 2021, l'accord d'entreprise du 26 janvier 2005, signé avec les délégués syndicaux de l'association.

C'est dans ce contexte que la négociation annuelle obligatoire de 2022 a eu pour objectif d'écrire conjointement, un accord de substitu-

**Les parties signataires après plusieurs mois d'échanges, de discussions et d'avancées conjointes, ont conclu un nouvel accord remplaçant ainsi celui de 2005 afin de doter l'association d'un socle de règles uniques, claires et simplifiées en matière :**

- de fonctionnement interne ;
- de rémunération ;
- de cadre contractuel ;
- d'aménagement et d'organisation du temps de travail ;
- de droit à la santé, à la déconnexion et au repos des salariés....

## UNE DYNAMIQUE AVEC LA NÉGOCIATION D'UN NOUVEL ACCORD D'ENTREPRISE

Les mandats des représentant-es du personnel sont arrivés à échéance en novembre 2022. C'est dans ce contexte que se sont déroulées les élections des membres du Comité Économique et Social.

C'est ainsi une nouvelle équipe de cinq membres titulaires et cinq membres suppléant-es qui s'est mise en place, apportant également une belle représentation territoriale et de profils de métiers

Au-delà des obligations légales, en termes de représentation obligatoire liée à l'effectif, plusieurs commissions se sont organisées autour de la santé sécurité et conditions de travail (CSSCT) et de la formation.

Par ailleurs et afin d'être en alerte au plus vite, le cas échéant, deux référents en matière de violences sexistes et sexuelles (une femme et un homme) ont été désignés.



## UNE DYNAMIQUE AUTOUR DU SÉMINAIRE DES SALARIÉ·ES

À l'automne 2022, un séminaire de plusieurs jours a réuni les salarié·es, sur la base de loisirs de Champs-sur-Marne en Ile de France, site de 25 hectares comprenant 15 hectares d'espaces verts et 10 hectares de lac, dédiés aux activités de pleine nature et à l'éducation au développement durable.

Une belle rencontre s'articulant autour de moments de détente, de convivialité et de travail autour du développement, des orientations et des enjeux associatifs.



## ÉGALITÉ PROFESSIONNELLE FEMMES—HOMMES : DES ENGAGEMENTS ET DES ACTES

En 2022, l'association a encore amélioré par rapport à 2021, son index égalité femmes-hommes, avec un chiffre de 99/100, ce qui témoigne de sa politique active dans ce domaine.

Fin 2022, les femmes représentaient 72% des effectifs de l'association, dont 25% sont cadres et 38% techniciennes ou agentes de maîtrise.

100% des femmes en congé de maternité en 2022 ont bénéficié d'une augmentation sur l'année.

Sur les dix plus hautes rémunérations, on observe une parité parfaite entre les femmes et les hommes.

Par ailleurs 100% des salarié·es ont bénéficié d'une augmentation au cours de l'année.

En 2022, l'association a également mis en place un dispositif de prévention et de lutte contre les violences sexistes et sexuelles.



# LES CHIFFRES CLÉS 2022

**Effectif moyen  
2022**

**78**

ETP (Équivalent temps plein)

**En moyenne sur 2022**

**70% de femmes**

**30% d'hommes**

**Âge moyen 2022**

(tous types de contrat de travail)



**41 ans**



**Ancienneté moyenne au  
31 décembre**

**11 ans**

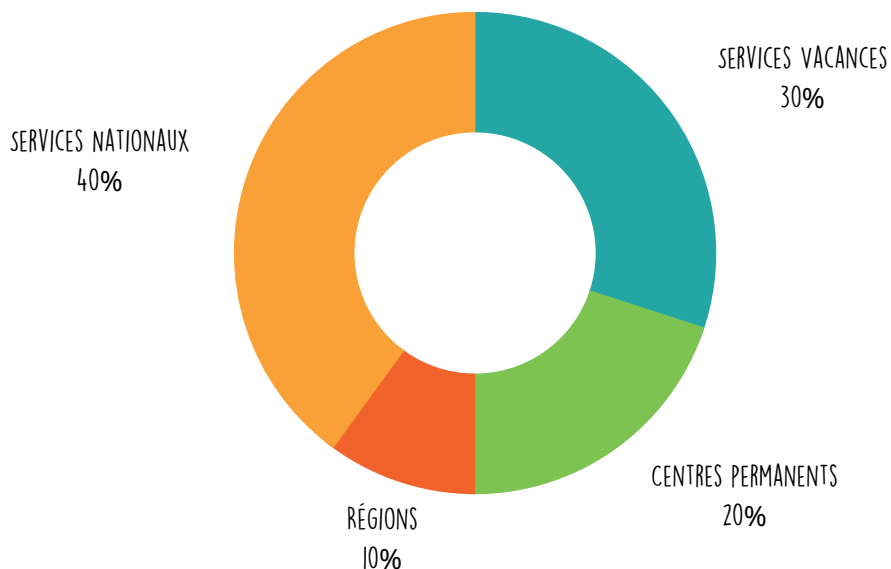
**80% des salarié·es sont en CDI et 20% sont en CDD**



**88% des salarié·es sont à temps complet et 12%  
sont à temps partiel**



**Répartition par secteur d'activité**



# LE BILAN DE RÉSULTAT 2022



ÉCLAIREUSES + ÉCLAIREURS  
DE FRANCE

ECLAIREUSES ECLAIREURS DE FRANCE						
Actif	Valeur brute	Amortissements et Provisions	Valeur nette au 31/12/2022	Valeur nette au 31/12/2021	Variations	
Immobilisations incorporelles	430 889	418 488	12 401	31 591	-19 190	
<b>Immobilisations corporelles</b>	<b>20 464 929</b>	<b>16 461 996</b>	<b>4 002 933</b>	<b>3 912 604</b>	<b>90 329</b>	<b>1 983 643</b>
Terrains	413 230		413 230	414 778	-1 547	1 234 722
Agencements et Aménagements terrains	374 777	335 857	38 920	43 725	-4 805	500 000
Constructions et agencements	19 436	11 613	7 822	8 211	-389	500 000
Gros Œuvre	6 440 674	4 820 289	1 620 386	1 684 300	-63 914	248 921
Façades et Etanchéité	1 505 306	1 096 749	408 557	425 801	-17 244	
Installations Générales	3 663 530	2 943 915	719 616	537 390	182 226	
Agencements	3 329 530	3 152 796	176 734	215 908	-39 174	
Matériels d'activités	2 888 139	2 514 550	373 589	319 658	53 931	
Autres immobilisations corporelles	1 830 307	1 586 226	244 080	262 835	-18 754	
<b>Immobilisations corporelles en cours</b>	<b>52 302</b>		<b>52 302</b>		<b>52 302</b>	<b>976 081</b>
Immobilisations financières	439 202	0	439 202	440 042	-840	7 865 664
Titres immobilisés	893		893	893	0	312 909
Prêts	55 510		55 510	7 000	48 510	731 497
Autres immobilisations financières	382 800		382 800	432 150	-49 350	951 842
<b>TOTAL ACTIF IMMOBILISE</b>	<b>21 387 323</b>	<b>16 880 484</b>	<b>4 506 838</b>	<b>4 384 237</b>	<b>122 601</b>	<b>1 023 555</b>
<b>Stock</b>	<b>4 040</b>	<b>0</b>	<b>4 040</b>	<b>2 415</b>	<b>1 625</b>	<b>3 355 615</b>
Autres marchandises			0	2 415	-2 415	1 012 300
Avances et Comptes versés fournisseurs	78 045		78 045	172 503	-94 458	2 087 332
Créances	621 714		621 714	716 139	-94 426	1 329 811
Usagers et comptes rattachés	396 114		396 114	305 421	90 693	
Etat et autres collectivités publiques	225 000		225 000	365 438	-140 438	
Autres créances	600		600	45 280	-44 680	
Produits à recevoir	206 858		206 858	121 828	85 030	
<b>TOTAL ACTIF</b>	<b>25 821 965</b>	<b>16 880 484</b>	<b>9 013 676</b>	<b>8 768 474</b>	<b>245 202</b>	<b>1 013 504</b>
Dettes financières						
Emprunts et dettes auprès des établissements de crédit						
Découverts bancaires						
<b>Autres dettes</b>	<b>1 681 763</b>		<b>1 681 763</b>	<b>2 365 111</b>	<b>-683 348</b>	<b>2 365 111</b>
Avances et acomptes clients						
Dettes fournisseurs						
Dettes sociales						
Dettes fiscales						
Dettes diverses						
<b>TOTAL DETTES</b>	<b>1 681 763</b>	<b>0</b>	<b>1 681 763</b>	<b>2 365 111</b>	<b>-683 348</b>	<b>2 365 111</b>
<b>Produits à recevoir</b>	<b>206 858</b>	<b>0</b>	<b>206 858</b>	<b>121 828</b>	<b>85 030</b>	<b>95 319</b>
Avances et acomptes clients						
Dettes fournisseurs						
Dettes sociales						
Dettes fiscales						
Dettes diverses						
<b>TOTAL DETTES</b>	<b>206 858</b>	<b>0</b>	<b>206 858</b>	<b>121 828</b>	<b>85 030</b>	<b>95 319</b>
<b>Valeurs mobilières de placement</b>	<b>166 158</b>	<b>0</b>	<b>166 158</b>	<b>160 208</b>	<b>5 950</b>	<b>290 616</b>
Disponibilités	8 426 348		8 426 348	8 215 008	211 340	326 292
Banques et caisses	8 426 348		8 426 348	8 215 008	211 340	1 075 357
<b>TRESORERIE NETTE (actifs - passifs)</b>	<b>6 505 174</b>	<b>0</b>	<b>6 505 174</b>	<b>7 045 405</b>	<b>-540 231</b>	<b>1 610 760</b>
<b>TOTAL ACTIF CIRCULANT</b>	<b>9 503 163</b>	<b>0</b>	<b>9 503 163</b>	<b>9 388 101</b>	<b>115 062</b>	<b>4 707 222</b>
Charges constatées d'avances	31 114		31 114	33 840	-2 726	114 516
<b>TOTAL GENERAL</b>	<b>30 921 599</b>	<b>16 880 484</b>	<b>14 041 115</b>	<b>13 806 177</b>	<b>234 937</b>	<b>13 806 177</b>
<b>Variations</b>						<b>234 938</b>



ÉCLAIREUSES + ÉCLAIREURS  
DE FRANCE

### Compte de résultat Eclaireuses Eclaireurs de France

	CHARGES			PRODUITS					
	2021	2022	Ecart 2021/2022	2021	2022	Ecart 2021/2022			
<b>60</b>	<b>60 - Achats</b>	<b>2 772 208</b>	<b>3 192 081</b>	<b>419 874</b>	<b>70</b>	<b>Ventes de produits et prestations</b>	<b>7 720 606</b>	<b>8 937 044</b>	<b>1 216 438</b>
	Variation de stocks	-2 415		2 415					0
	Fournitures et prestations éducatives	390 967	511 012	120 045		Camps activités et stages	7 055 806	8 230 752	1 174 946
	Eau, gaz, électricité, combustible	375 804	434 014	58 209					0
	Achats denrées alimentaires	1 230 506	1 442 056	211 550		Vente de produits	81 694	99 462	17 768
	Petites fournitures et petit matériel	395 158	411 839	16 681					0
	Fournitures administratives	67 347	46 518	-20 829					0
	Achats de produits pharmaceutiques	47 004	38 501	-8 503					0
	pédagogiques	188 081	196 644	8 563		Autres activités	583 106	606 830	23 724
	Achat pour la revente	79 755	111 498	31 743					0
<b>61</b>	<b>Services extérieurs</b>	<b>2 399 521</b>	<b>2 461 718</b>	<b>62 197</b>	<b>74</b>	<b>Subventions</b>	<b>4 005 518</b>	<b>2 746 756</b>	<b>-1 258 762</b>
	Sous traitance	0	0	0		Subventions d'état	3 233 476	1 771 190	-1 462 287
	compétence	0	0	0		Subventions régionales	175 336	140 001	-35 335
	Crédit bail	5 753	10 447	4 694		Subventions départementales	153 521	120 135	-33 386
	Locations terrains et centres	1 227 230	1 278 227	50 997		Subventions communales	241 035	261 372	20 337
	Autres locations (matériel, véhicules)	237 473	338 686	101 213		CNASEA / ASP	37 444	79 866	42 423
	Charges de copropriété	49 014	53 267	4 253		Autres organismes	154 753	374 192	219 439
	Entretien et réparations	347 561	335 536	-12 025		Fonds européens	9 953		-9 953
	Contrats de maintenance	164 721	119 949	-44 772					0
	Primes d'assurance	234 385	226 875	-7 510					0
	Frais de formation	121 885	83 633	-38 252					0
	Documentation	11 500	15 098	3 598					0
<b>62</b>	<b>Autres services extérieurs</b>	<b>1 788 382</b>	<b>2 372 490</b>	<b>584 108</b>					0
	Honoraires	137 022	129 377	-7 645					0
	Publication et promotion	93 166	107 129	13 963					0
	Transport et déplacements	1 141 902	1 520 446	378 544					0
	déplacements	118 864	269 148	150 283					0
	Missions et réceptions	41 657	66 716	25 059					0
	Internet	175 066	193 675	18 609					0
	Services bancaires	22 866	24 810	1 945					0
	Cotisations autres associations	57 840	61 189	3 350					0
<b>63</b>	<b>Impôts et taxes</b>	<b>382 454</b>	<b>422 929</b>	<b>40 475</b>					0
	Impôts et taxes sur rémunération	271 932	317 414	45 482					0
	Autres impôts et taxes	110 522	105 515	-5 006					0
<b>64</b>	<b>Charges de personnel</b>	<b>4 061 791</b>	<b>4 616 005</b>	<b>554 214</b>					0
	Salaires bruts	2 999 904	3 432 816	432 912					0
	Charges sociales	947 340	1 117 750	170 410	<b>75</b>	<b>Produits de gestion courante</b>	<b>1 034 794</b>	<b>1 322 159</b>	<b>287 365</b>
	Autres charges de personnel	114 547	65 439	-49 109		Dons manuels non affectés	176 973	200 105	23 132
<b>65</b>	<b>Charges de gestion courante</b>	<b>52 488</b>	<b>152 035</b>	<b>99 546</b>		Dons manuels affectés aux groupes locaux	34 430	26 130	-8 300
	Pertes sur créances	9 615	377	-9 238		Dons renonciation frais affectés aux groupes	118 864	269 148	150 283
				0		Dons mécénat de compétence	0	0	0
				0		Cotisations des adhérents	623 236	739 708	116 471
	Charges diverses	42 873	151 658	108 784		Produits divers	58 290	66 840	8 549
				0		Legs	23 000	20 229	-2 771
				0					0
	Charges d'exploitation concourant à l'EBE	11 456 844	13 217 259	1 760 415		Produits d'exploitation concourant à l'EBE	13 043 716	13 249 236	205 520
				0		<b>EBE</b>	<b>1 586 872</b>	<b>31 978</b>	<b>-1 554 894</b>
<b>68</b>	<b>Amortissements et provisions</b>	<b>1 221 054</b>	<b>607 634</b>	<b>-613 420</b>	<b>78</b>	<b>Reprises de provisions</b>	<b>38 709</b>	<b>390 078</b>	<b>351 369</b>
	Dotation aux amortissements	592 176	555 363	-36 813		Reprise prov. pour risques	18 542	366 098	347 556
	Dotations aux prov. pour risques	628 878	52 271	-576 607		Reprise prov. dépréc. Actifs	20 167	23 980	3 812
	Dotations prov. dépréc. Actifs			0	<b>79</b>	<b>Transfert de charges</b>	<b>282 798</b>	<b>243 278</b>	<b>-39 520</b>
	<b>TOTAL CHARGES D'EXPLOITATION</b>	<b>12 677 898</b>	<b>13 824 893</b>	<b>1 146 994</b>		<b>TOTAL PRODUITS D'EXPLOITATION</b>	<b>13 082 425</b>	<b>13 639 314</b>	<b>556 889</b>
				0		<b>RESULTAT D'EXPLOITATION</b>	<b>404 527</b>	<b>-185 579</b>	<b>-590 106</b>
<b>66</b>	<b>Charges financières</b>	<b>7 024</b>	<b>8 713</b>	<b>1 690</b>	<b>76</b>	<b>Produits financiers</b>	<b>2 129</b>	<b>3 848</b>	<b>1 719</b>
	Charges financières	7 024	8 713	1 690		Intérêts financiers	2 129	3 848	1 719
				0		<b>RESULTAT FINANCIER</b>	<b>-4 895</b>	<b>-4 866</b>	<b>29</b>
<b>67</b>	<b>Charges exceptionnelles</b>	<b>622 911</b>	<b>80 525</b>	<b>-542 386</b>	<b>77</b>	<b>Produits exceptionnels</b>	<b>1 199 359</b>	<b>509 129</b>	<b>-690 230</b>
	Charges exceptionnelles	68 588	77 113	8 525		Produits exceptionnels	74 979	248 351	173 372
	Valeur comptable actifs cédés	554 323	3 412	-550 911		Produits des cessions d'actifs	879 569	222 000	-657 569
				0		Quote-part des subventions d'investis.	244 811	38 778	-206 033
	<b>RESULTAT EXCEPTIONNEL</b>	<b>576 449</b>	<b>428 604</b>	<b>-147 845</b>					0
<b>86</b>	<b>Total des charges</b>	<b>13 307 833</b>	<b>13 914 131</b>	<b>606 299</b>	<b>87</b>	<b>Total des produits</b>	<b>14 283 913</b>	<b>14 152 291</b>	<b>-131 622</b>
	Emp des contr volontaires en nature	15 657 871	11 620 373	-4 037 498		Contribution volontaire en nature	15 657 871	11 620 373	-4 037 498
	Encadrement bénévole	6 181 519	7 385 973	1 204 454		Encadrement bénévole	6 181 519	7 385 973	1 204 454
	Locaux mis à disposition	9 476 352	4 234 400	-5 241 952		Locaux mis à disposition	9 476 352	4 234 400	-5 241 952
	<b>TOTAL</b>	<b>28 965 704</b>	<b>25 534 504</b>	<b>-3 431 199</b>		<b>TOTAL</b>	<b>29 941 784</b>	<b>25 772 664</b>	<b>-4 169 120</b>
	<b>Résultat excédent. de l'exercice</b>	<b>976 081</b>	<b>238 159</b>			<b>Résultat déficit. de l'exercice</b>			<b>0</b>
	<b>TOTAL POUR BALANCE</b>	<b>29 941 784</b>	<b>25 772 664</b>	<b>- 3 431 199</b>		<b>TOTAL POUR BALANCE</b>	<b>29 941 784</b>	<b>25 772 664</b>	<b>-4 169 120</b>

# COLLECTE DE FONDS, APPEL À LA GÉNÉROSITÉ DU PUBLIC



L'Appel à la générosité du public, lancé en 2009, a pour objectif de diversifier les ressources de l'association afin de permettre à toujours plus d'enfants et de jeunes de découvrir le scoutisme et de soutenir des projets ambitieux.

En 2022, nous avons réalisé quatre campagnes de collecte de fonds qui nous ont permis de récolter la somme de 60 080, 50 €. La prospection nous a permis de cibler de nouveaux donateur-rices potentiel-les avec pour objectif de nous faire connaître et de les mobiliser auprès de notre association. Nous avons pu récolter 1 980 € à l'aide de nos deux campagnes de prospection.

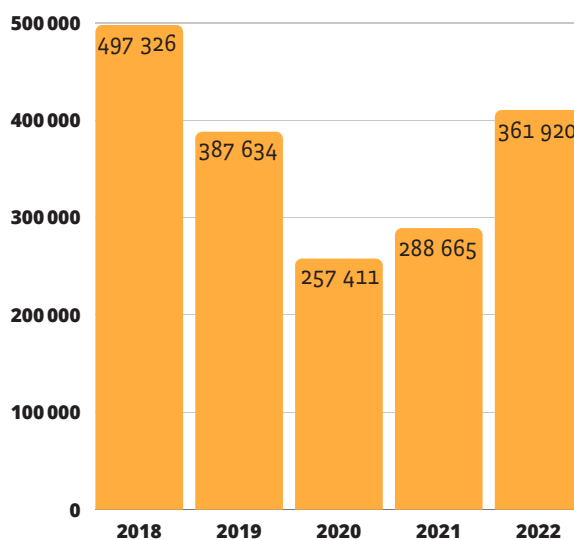
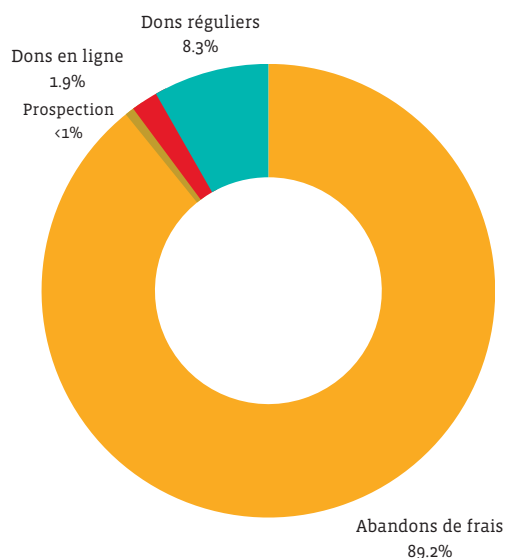
Les EEDF sont soutenu-es, comme chaque année, par des donateur-rices réguliè-res. 166 donateur-rices adoptent le modèle de paiement du prélèvement automatique, et nous avons reçu 24 935 €. Ce mode de règlement garantit la poursuite de nos activités, et nous projette avec confiance dans l'avenir.

De plus, de nombreux-euses donateur-rices ont réalisé des paiements en ligne sur la plateforme « Hello asso », ce qui nous a permis de récolter 5 750 €.

Les bénévoles ont la possibilité, s'ils le souhaitent, d'abandonner les frais qu'ils ont engagés dans le cadre de leur activité dans l'association. Cet abandon se transforme alors en don au profit de l'association et permet aux bénévoles de bénéficier de la réduction d'impôt correspondante.

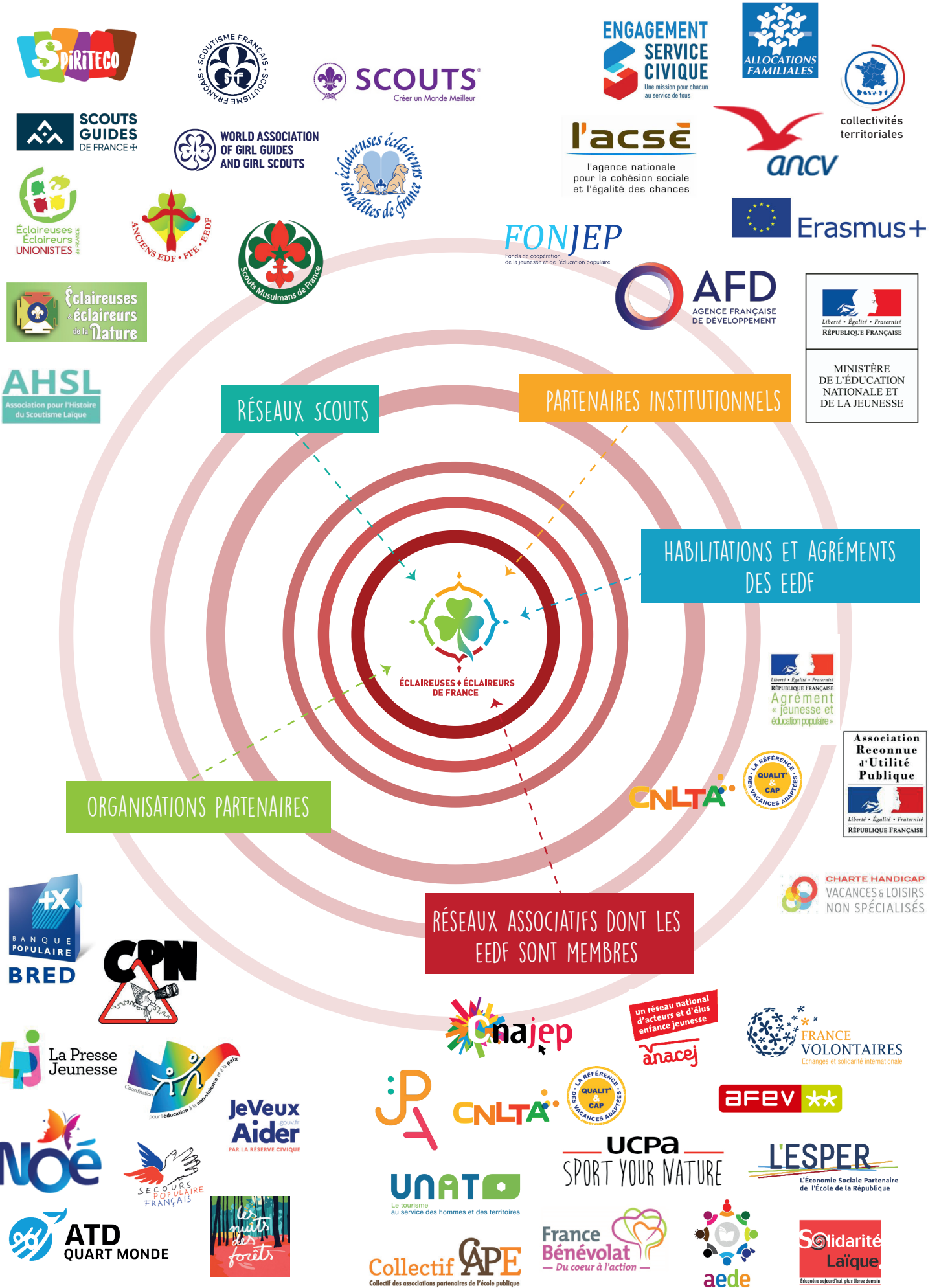
Pour ouvrir droit à la réduction d'impôt, la nature et le montant des frais engagés doivent être justifiés et le-la bénévole doit en avoir refusé le remboursement par écrit. En 2022, les abandons de frais ont représenté un montant de 269 174,57 € réalisés par 251 personnes.

## Répartition par moyen de collecte



Montant de la collecte de dons par année

# LES RELATIONS EXTÉRIURES



Supervision : Olivier Barbey

Coordination du rapport : Charlotte Strady

Conception et réalisation : Ont participé à la rédaction à travers leurs articles et témoignages l'Équipe Nationale Communication et l'Équipe Nationale, les bénévoles, des membres de Equipes Nationales Thématiques et des Commissions ainsi que les salarié-es EEDF, que nous remercions chaleureusement ainsi que tous les groupes locaux nous ayant partagés leurs projets.

Merci également aux photographes pour leurs talents venant illustrer ce rapport d'activité.

Crédits photos : Alexis Barret, Léon Gudin, Esteban Handel, Alexis Midez, Nathan Mabriez, Charlotte Strady, Pierre Vieillard, Morgane Cassaigne.

Photo de couverture groupe de Lyon Cube lors de son camp 2022

Tous droits réservés EEDF, association loi 1901 à but non lucratif reconnue d'utilité publique, 12 place George Pompidou 93160 Noisy-le-Grand

**Éclaireuses Éclaireurs de France**

12 place Georges Pompidou  
93160 Noisy-le-Grand  
01 48 15 17 66  
accueil.national@eedf.fr



**Scout-es et laïques**  
[www.eedf.fr](http://www.eedf.fr)

**Découvrir l'association en vidéo**