

# RAPPORT D'ACTIVITÉ 2025



ÉCLAIREUSES ♦ ÉCLAIREURS  
DE FRANCE



S  
O  
M  
M  
A  
I  
R  
E

<b>Introduction</b> .....	<b>2</b>
<b>Édito</b> .....	<b>3</b>
<b>Nos chiffres clés</b> .....	<b>4</b>
<b>Nos Orientations Associatives</b> .....	<b>5</b>
<b>Ensemble avec l'École publique</b> .....	<b>10</b>
<b>Ensemble pour l'Inclusion</b> .....	<b>12</b>
<b>Les rencontres du Grand Bivouac</b> .....	<b>16</b>
<b>Se réunir sur le territoire</b> .....	<b>22</b>
<b>Se réunir pour changer les choses</b> .....	<b>30</b>
<b>Se réunir mondialement</b> .....	<b>32</b>
<b>Pédagogie et Formation</b> .....	<b>34</b>
<b>Organisation Salariale</b> .....	<b>36</b>
<b>Les grandes lignes financières</b> .....	<b>38</b>
<b>Se réunir avec nos réseaux et nos partenaires</b> .....	<b>41</b>



# RÊVER APPRENDRE AGIR

L'association des Éclaireuses Éclaireurs de France – EEDF ou les Éclé-es – est un mouvement de scoutisme laïque inscrit dans l'éducation populaire et agréé comme complémentaire de l'École publique.

Devenir membre des Éclé-es, c'est se lancer dans une aventure grandeur nature : partir en randonnée, dormir à la belle étoile, cuisiner au feu de bois, monter un spectacle, partir rencontrer d'autres jeunes et d'autres cultures, construire des projets écologiques, solidaires, se former à l'animation et s'impliquer pour construire un monde meilleur

Le scoutisme est un mouvement éducatif pour les jeunes, fondé sur le volontariat.

Son but : contribuer, par l'éducation, à la formation de citoyen·nes libres, responsables, solidaires et engagé·es, en les aidant à développer leur potentiel physique, intellectuel, spirituel et social. C'est une méthode pédagogique fondée sur la vie en petits groupes et dans la nature, l'éducation par l'action, l'engagement envers la communauté. Elle est mise en œuvre par des programmes ludiques et ancrés dans la réalité d'aujourd'hui.

Comptant près de 13 600 adhérent·es, l'association est présente partout en France grâce à plus de 150 implantations locales : Groupes locaux, Centres et terrains, Service vacances adaptées.

La laïcité est une des valeurs fondatrices du mouvement. Ouvert à tous·tes, sans distinction ni d'origine ni de croyance, ne dépendant d'aucun parti ni d'aucune religion : chacun·e est assuré·e d'y trouver respect et compréhension. Au cœur du projet éducatif, la laïcité contribue à la fois à l'enrichissement personnel et à l'instauration d'une cohésion sociale qui s'inscrit dans le projet de mieux vivre ensemble porté par l'association.

Tout au long de l'année, les enfants vont apprendre progressivement à vivre en autonomie au sein de petits groupes. Ensemble, avec l'aide de leurs responsables et autour d'un projet commun, ils·elles vont explorer, découvrir, s'engager, prendre des responsabilités, et peu à peu devenir acteur·rices de leur propre développement.



# L'ANNÉE 2025 NOUS MET EN MOUVEMENT



É  
D  
I  
T  
O

En 2025, les *Éclaireuses Éclaireurs de France* ont franchi une étape importante de leur histoire collective. Après une année 2024 marquée par le besoin de se réunir, 2025 aura été celle de la mise en mouvement : une année pour agir, expérimenter et transformer, ensemble.

Agir, d'abord, à travers nos nouvelles *Orientations Associatives 2025-2029*, fruit d'un travail collectif associant jeunes, bénévoles et salarié-es. Elles tracent un cap solide : renforcer la place des jeunes, agir pour la transformation sociale, garantir un cadre protecteur et épanouissant, consolider notre modèle associatif. Elles ne sont pas seulement une feuille de route, mais une invitation à faire évoluer nos pratiques, à toutes les échelles du mouvement.

Agir, aussi, à travers des expériences concrètes qui donnent vie à notre projet éducatif. *Les rencontres du Grand Bivouac* ont été un moment fort de cette dynamique : plusieurs milliers de jeunes et d'adultes réunies pour vivre une aventure collective, expérimenter la démocratie, l'engagement et la rencontre. Plus qu'un événement, il incarne notre capacité à faire collectif, à transmettre et à rêver ensemble.

Agir, enfin, pour rendre notre projet toujours plus accessible. L'inclusion, portée notamment par le projet *Marchepied* et la proposition de *Vacances Adaptées*, continue de transformer notre regard et nos pratiques. Elle nous rappelle que notre ambition est bien de permettre à chacune et chacun de trouver sa place et de pouvoir agir.

Dans un contexte marqué par des défis importants, notre association a su faire preuve de résilience et de créativité. Les choix parfois difficiles opérés cette année s'inscrivent dans une volonté de garantir la pérennité de notre projet et de renforcer notre capacité d'action.

Plus que jamais, ce sont l'engagement des bénévoles, l'implication des salarié-es, la confiance de nos partenaires et surtout la mobilisation de nos milliers de jeunes adhérent-es qui font la force de notre mouvement.

En 2025, nous n'avons pas seulement poursuivi notre chemin : nous avons affirmé notre capacité à agir ensemble pour construire, pas à pas, une société plus juste, solidaire et soutenable.

Merci à toutes et tous de faire vivre cette dynamique.

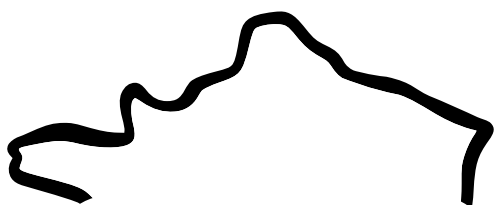
**Damien Pollet,**  
Délégué Général

**Esteban Handel, Président,**  
et l'ensemble du Comité Directeur

MEMBRES DU CD

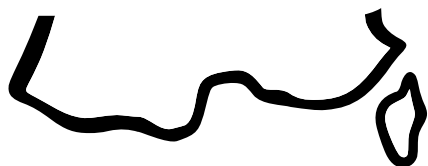


# Les EEDF en quelques chiffres



**12 788**

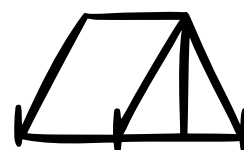
Adhérent·es dont **4 058** bénévoles et **8 730** Lutin·es, Louveteaux·ettes, Éclaireur·euses, Ainé·es



**150**

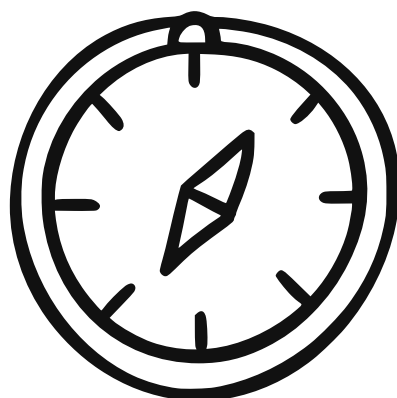
Groupes locaux

**190** Camps d'été



**786**

Stagiaires BAFA/BAFD inscrit·es sur **47** formations



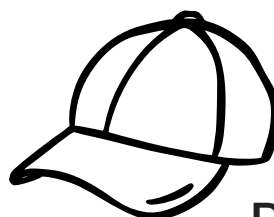
**1 997**

Responsables d'activités



**20 097**

Abonné·es sur nos réseaux sociaux



**895**

Participant·es Vacances Adaptées



**18**

Volontaires en service civique



**71**

Salarié·es

# Nos Orientations Associatives

En 2025, les Éclaireuses Éclaireurs de France ouvrent une nouvelle étape de leur projet associatif avec l'adoption de nouvelles *Orientations Associatives*, votées lors de l'Assemblée Générale.

Ces OA 2025-2029 donnent un cap commun au mouvement pour les années à venir, en affirmant des priorités partagées et en guidant l'action de l'ensemble des territoires au service de toute l'association et de ses acteur·rices.

## Qu'est-ce que c'est ?

Les *Orientations Associatives* (OA) définissent les priorités d'action des EEDF sur une période donnée. Elles permettent de privilégier la mise en œuvre de certains points du *Projet Éducatif*, en identifiant des axes de travail prioritaires pour une durée limitée.

Elles servent à coordonner les moyens de l'association autour de besoins repérés, sans pour autant interrompre les autres activités et missions du mouvement.

## Pour qui ?

Les OA concernent l'ensemble de l'association et de ses parties prenantes.

Elles guident l'action des bénévoles, des salarié·es et des équipes qui font vivre localement le *Projet Éducatif*, tout en donnant un cap commun à l'ensemble du mouvement.

## Pour quoi faire ?

Les OA permettent de concentrer nos forces autour de grands enjeux éducatifs, sociaux et organisationnels.

Elles visent à garantir la cohérence des projets, à renforcer la transversalité entre les secteurs et à sortir d'un fonctionnement en silos, tout en inscrivant l'action associative dans une vision stratégique à moyen et long terme.

## Pourquoi ?

Les Éclaireuses Éclaireurs de France portent l'ambition de former des citoyen·nes éclairé·es, engagé·es et libres, capables d'être acteur·rices de transformation sociale.

Ce projet éducatif, au croisement de l'éducation populaire et du scoutisme laïque, prend tout son sens face aux défis contemporains.

À travers ces *Orientations Associatives*, l'association affirme sa volonté de renforcer la participation des jeunes, d'agir pour une société plus juste et solidaire, de garantir un cadre protecteur et épanouissant pour toutes et tous, et d'assurer la stabilité nécessaire à l'engagement durable des personnes et des territoires.

## Une démarche collective de construction

Les OA 2025-2029 sont le fruit d'un important travail de réflexion collective mené à partir des besoins identifiés par le Comité Directeur, avec l'appui de personnes engagées à l'échelon national. Les premières intuitions ont été confrontées aux réalités associatives lors du Conseil National de décembre 2024, en lien avec les responsables régionaux, les responsables de SLAN et l'équipe nationale.

En parallèle, des ateliers organisés lors de *Cap Éclé·es* et d'*AineRgie 2024* ont permis de recueillir la parole des jeunes. À la suite des échanges en congrès, le travail a été affiné puis présenté au Conseil National d'avril, avant d'être soumis au vote de l'Assemblée Générale 2025.

Découvrez l'ensemble de nos *Orientations associatives 2025-2029* et les priorités qui guideront nos actions dans les années à venir.



## Transformation sociale

Les Éclaireuses Éclaireurs de France s'inscrivent dans une tradition d'*Éducation populaire* qui vise à comprendre le monde pour mieux le transformer. L'*Orientation associative-Transformation sociale*, affirme notre volonté d'agir pour une société plus juste, solidaire, démocratique et pacifique. Elle rappelle que nos activités éducatives ne se limitent pas à l'apprentissage de techniques scoutes : elles contribuent aussi à former des citoyen·nes capables d'analyser les enjeux de société, de développer leur esprit critique et de s'engager pour le bien commun.

À travers nos pratiques éducatives, nos partenariats et nos prises de position, nous souhaitons renforcer notre contribution aux débats publics et lutter contre toutes les formes de discriminations. Cette OA invite l'ensemble de l'association à réfléchir à l'impact de ses actions sur la société et à la manière dont nous pouvons agir collectivement pour favoriser des transformations positives.

### Infusion de l'Orientation

Faire vivre cette OA suppose de relier ce qui existe déjà aux nouvelles ambitions que nous portons. De nombreux espaces démocratiques de l'association – congrès, conseils, formations ou événements nationaux – permettent d'ouvrir des débats sur les enjeux d'actualité et de réfléchir collectivement à notre rôle dans la société.

L'enjeu est également de développer des coopérations avec d'autres acteur·rices associatif·ves, éducatif·ves ou institutionnel·les afin d'enrichir nos pratiques et de construire des actions communes.

### Pour qui ?

Cette OA concerne l'ensemble de l'association : enfants, jeunes, bénévoles, salarié·es et partenaires. La transformation sociale s'inscrit dans une articulation permanente entre réflexion et action, à toutes les échelles de l'association.

### Exemples d'actions

- **Organiser des débats** entre jeunes et élu·es locaux lors d'un camp ou d'un rassemblement.
- **Développer des projets** d'itinérance douce, comme les itinérances à vélo accompagnées par l'équipe *Routes Vélos*.
- **Mettre en place des ateliers** d'éducation à l'esprit critique et à l'analyse de l'actualité.
- **Participer à des réseaux** d'éducation à l'environnement avec des écoles et des structures partenaires.
- **Réaliser un bilan carbone** d'un séjour pour réfléchir collectivement à l'impact écologique des activités.



## Protection et épanouissement

Garantir un environnement sûr et bienveillant est une condition essentielle pour permettre à chacun·e de grandir et de s'engager. L'*Oriente Association – Protection et épanouissement*, vise à créer un cadre éducatif sécurisant, respectueux et émancipateur pour l'ensemble des personnes impliquées dans l'association.

Elle s'inscrit dans la continuité du plan d'action contre les violences sexistes et sexuelles adopté en 2022 et dans la démarche internationale de protection des personnes portée par le mouvement scout. L'objectif est de prévenir toutes les formes de violence ou de maltraitance et de favoriser un climat de confiance où chacun·e peut se sentir respecté·e.

Cette orientation rappelle également l'importance de prendre soin des personnes qui font vivre l'association : bénévoles, salarié·es, enfants et jeunes.

### Infusion de l'Oriente

Pour faire vivre cette OA, l'association développe des actions de sensibilisation, de formation et d'accompagnement à tous les niveaux : formations sur les violences sexistes et sexuelles, outils pédagogiques sur le consentement, dispositifs d'écoute et d'accompagnement.

Les équipes sont également invitées à réfléchir aux conditions d'engagement et au bien-être des bénévoles, afin de prévenir les situations de fatigue ou de surcharge.

### Pour qui ?

Cette OA concerne toutes les personnes impliquées dans l'association : enfants, jeunes, bénévoles, salarié·es et parents.

### Exemples d'actions

- **Organiser des formations** sur la prévention des violences sexistes et sexuelles.
- **Sensibiliser les équipes** aux questions de consentement et de respect des limites.
- **Développer des formations** sur le handicap et l'inclusion.
- **Mettre en place des temps** de pause et d'échange pour les respons' pendant les camps.
- **Proposer des outils** pédagogiques pour accompagner les équipes face à des situations sensibles.

# Nos Orientations Associatives

## Place et participation des jeunes

Les Éclaireuses Éclaireurs de France est un mouvement d'éducation populaire par et pour les jeunes. L'*Orientation associative – Place et participation des jeunes*, réaffirme la volonté de donner aux enfants et aux jeunes une véritable place dans la vie du mouvement : dans la prise de décision, dans l'organisation des activités et dans la gouvernance de l'association.

La méthode scout se repose sur la responsabilisation progressive et l'apprentissage de la démocratie. En permettant aux jeunes de proposer, décider et construire leurs projets, l'association leur offre un cadre pour développer leur autonomie, leur capacité d'initiative et leur engagement citoyen.

Cette OA vise également à renforcer la dimension intergénérationnelle du mouvement : jeunes, bénévoles et salarié-es construisent ensemble les projets et les orientations de l'association.

### Infusion de l'Orientation

De nombreux espaces permettent déjà d'expérimenter cette participation : conseils d'équipe, congrès régionaux, événements nationaux ou groupes de travail associatifs. L'enjeu est d'y renforcer la place réelle des jeunes en leur donnant les moyens de comprendre les enjeux, de s'exprimer et de prendre part aux décisions.

Former les responsables à la pédagogie scout et à l'accompagnement de la prise de décision est également un levier important pour faire vivre cette OA.

### Pour qui ?

Cette OA s'adresse en priorité aux enfants et aux jeunes, mais elle concerne aussi les adultes qui les accompagnent. Elle invite l'ensemble de l'association à questionner ses pratiques pour favoriser une participation réelle et adaptée à chaque âge.

### Exemples d'actions

- **Organiser des conseils** de jeunes pour construire les projets de groupe ou de camp.
- **Mettre en place un parcours** aîné-es dans les congrès régionaux afin d'accompagner leur participation aux décisions associatives.
- **Recueillir la parole** des jeunes lors d'événements comme le Grand Bivouac.
- **Impliquer des jeunes** dans les commissions ou groupes de travail associatifs.
- **Développer des projets** collectifs pour les jeunes adultes Éclé-es.





## Stabilité

Pour permettre à chacun·e de s'engager sereinement, l'association doit disposer d'un cadre solide et lisible. L'*Orientation associative – Stabilité*, vise à consolider notre modèle économique, clarifier nos fonctionnements et renforcer les structures locales afin d'assurer la pérennité du projet éducatif des Éclaireuses Éclaireurs de France.

Une association stable est une association qui permet à ses bénévoles et salarié·es de s'investir dans de bonnes conditions, avec des outils adaptés, une gouvernance claire et des ressources pérennes. Cette OA invite donc à travailler collectivement sur l'organisation interne, la transmission des savoirs et la valorisation de l'engagement.

La stabilité n'est pas une finalité en soi : elle constitue un socle qui permet à l'association de se projeter dans l'avenir et de continuer à développer ses projets éducatifs.

### Infusion de l'Orientation

La stabilité se construit progressivement à travers de nombreuses actions : améliorer la circulation de l'information, mutualiser les outils pédagogiques, renforcer les liens entre les différents échelons de l'association ou encore valoriser l'engagement bénévole.

Les espaces démocratiques et les temps de formation constituent également des lieux privilégiés pour partager les pratiques et construire collectivement des solutions.

### Pour qui ?

Cette orientation concerne l'ensemble des acteur·rices de l'association : bénévoles, salarié·es, équipes locales, centres et instances nationales. Elle vise à faciliter l'engagement de toutes et tous.

### Exemples d'actions

- **Organiser des temps de rencontre** entre parents et responsables pour renforcer la compréhension du projet éducatif.
- **Mutualiser des outils** pédagogiques et des ressources documentaires.
- **Valoriser l'engagement** bénévole à travers des temps symboliques ou de reconnaissance.
- **Rendre plus accessibles** les archives et les ressources associatives .
- **Développer des espaces** de formation et de transmission entre responsables.

## Les Éclé·es et l'École publique

En qualité de mouvement de scoutisme laïque, les Éclaireuses Éclaireurs de France incarnent depuis leurs débuts des valeurs d'éducation citoyenne et républicaine. Par une pédagogie active, le mouvement s'inscrit en complémentarité de l'École publique, contribuant à former des individu·es libres et responsables dans une société pluraliste.

Le projet éducatif des EEDF est en lien avec le socle commun de connaissances, de compétences et de culture de l'École publique. En mettant l'accent sur la maîtrise de soi, la vie collective, l'éducation à l'environnement et la citoyenneté, les activités développent les compétences sociales et civiques ainsi que la capacité à apprendre tout au long de la vie. Cette approche s'aligne avec les objectifs pédagogiques de l'École publique.

### Une complémentarité éducative certaine .... Des temps incertains !

La complémentarité éducative est au cœur du projet scout et laïque des Éclé·es. Elle se concrétise notamment par la démarche des Ecléoles, outil ENT dédié à cette complémentarité. Elle se traduit dans les projets associant les acteur·rices éducatif·ves pour accompagner les enfants et les jeunes par la mise en projet, l'exploration et la prise de responsabilités.

Elle s'inscrit dans les enjeux partagés avec le ministère de l'Éducation nationale. Elle prend des formes directes, au contact des élèves en classe, lors d'accueils de classes découvertes, dans des projets ou interventions avec les enseignant·es. Elle se déploie aussi de manière indirecte, à travers la place donnée aux jeunes, leur engagement dans des valeurs communes et leur sensibilisation à des enjeux contemporains tels que la lutte contre les violences sexistes et sexuelles, les défis du monde contemporain ou les valeurs de la République.

Le bilan du partenariat triennal entre les EEDF et le ministère de l'Éducation nationale appelle à une poursuite dans le cadre d'une nouvelle Convention Pluriannuelle d'Objectifs (CPO) 2026–2028. Ce dossier reste à suivre dans un contexte politique incertain en cette fin d'année 2025.

## Le Domaine de La Planche s'engage avec les établissements du territoire

Au cours de l'année scolaire 2024-2025, le *Domaine de La Planche*, centre ressource aux EEDF, a renforcé son engagement auprès des établissements scolaires et des accueils collectifs de mineur·es à travers des dispositifs pédagogiques coconstruits avec ses partenaires territoriaux : le Parc naturel régional Livradois-Forez, le REEA, le CODE, le dispositif Sur les Pas de Gaspard, l'Office français de la biodiversité (OFB) et la Communauté de communes Ambert Livradois Forez (ALF).

Ces actions, distinctes des accueils en *Classes de découverte*, concernent exclusivement les projets éducatifs accompagnés par Anne-Sophie, animatrice projets, en lien direct avec les équipes enseignantes et les structures partenaires.

Au total, 10 projets ont été menés, représentant 45,5 demi-journées d'intervention et 254 enfants et jeunes accompagné·es, de la petite section au collège, ainsi que des groupes en ALSH. Ces projets ont porté sur des thématiques variées : éducation à l'environnement, alimentation durable, biodiversité, gestion des déchets, débat citoyen et découverte du territoire.

Plusieurs écoles du territoire ainsi que des ALSH ont bénéficié de parcours pédagogiques construits sur mesure.

L'année a également été marquée par la préparation d'un projet structurant de recherche-action : *Épidôme*, consacré à la mise en œuvre d'une filière « pain – nutrition – santé » à l'échelle locale. En 2024-2025, le *Domaine de La Planche* a participé aux réunions préparatoires et à la conception pédagogique du projet, dont les premières interventions auprès des élèves, se déploieront sur l'année scolaire 2025-2026.

À travers ces dispositifs, le *Domaine de La Planche* confirme son rôle d'acteur éducatif engagé au service du territoire, en articulant transition écologique, pédagogie active et accompagnement des enfants et des équipes éducatives.

## L'accueil des classes à la Base du Parc

Au cours de l'année 2025, la *Base du Parc*, centre ressource des Éclaireuses Éclaireurs de France dans le Nord, a poursuivi le développement de ses accueils de classes et de ses projets d'éducation à la nature, en lien avec les établissements scolaires et ses partenaires territoriaux.

Au total, 2 202 élèves, représentant près de 100 classes issues de 50 écoles, ont été accueilli·es en séjours ou en journées, pour 4 977 journées réalisées. Ces temps ont permis de proposer des animations variées autour de la découverte de l'environnement, avec des retours très positifs des équipes éducatives.

L'année a été marquée par la poursuite de projets inclusifs, notamment avec un IME d'Hazebrouck, ainsi que le lancement d'un nouveau partenariat avec un DITEP pour faire découvrir les espaces naturels remarquables de la région. Ces projets confirment la volonté de rendre ces propositions accessibles à toutes et tous.

Portée par une équipe nature stable, formée et engagée, renforcée ponctuellement au cours de l'année, la *Base du Parc* a également accueilli des temps de formation, comme *l'École du dehors*, en lien avec des réseaux partenaires.

Dans un contexte marqué par des contraintes, notamment une baisse des financements publics et des enjeux de recrutement, la *Base du Parc* confirme son rôle d'acteur éducatif de proximité, au service des territoires et des parcours des enfants et des jeunes.

## Les espaces de pratiques

Nos actions pour faire vivre la complémentarité éducative avec *l'École publique* s'appuient sur de nombreux espaces de pratiques. Comme évoqué précédemment, nos centres nationaux jouent un rôle essentiel. Les centres régionaux, présents sur l'ensemble du territoire, accueillent également de nombreux projets éducatifs. Ainsi, à l'été 2025, le *Moulin de Lavaure* a accueilli deux *Écoles buissonnières* grâce à l'engagement de bénévoles enseignant·es.

À Metz, la ludothèque des Éclé·es mène de nombreuses actions locales, principalement en milieu scolaire, tout en partageant ses ressources à l'échelle nationale.

Nos activités de pleine nature – journées, weekends ou camps – participent aussi pleinement à cette dynamique éducative. En explorant la nature, en vivant des aventures collectives ou en participant aux conseils d'équipe, les jeunes développent des compétences du socle commun, favorisant inclusion, bien-être et égalité des chances.

En 2025, nous sommes également intervenu·es dans plusieurs établissements scolaires grâce à notre *agrément Éducation nationale* : journée de l'engagement dans un lycée à Lorient, séance EVARS dans un lycée professionnel à Nantes, ou encore organisation d'un rallye vert dans le Tarn avec plusieurs classes.

Nous développons aussi des formations pour les personnels de l'animation périscolaire, notamment en Bretagne, et souhaitons renforcer nos actions auprès des *Inspé*. Cette complémentarité éducative se vit ainsi partout, portée par des bénévoles et salarié·es engagé·es.

## L'animation d'une nouvelle ENT



Pour faire vivre notre lien avec l'École publique, une nouvelle équipe nationale de bénévoles et de salarié·es s'est formée : les **Écléoles** !

Cette équipe regroupe des bénévoles et des salarié·es proches de l'enseignement public et qui souhaitent renforcer le sens de notre complémentarité et favoriser son développement.

Ils,elles :

- **Créent ou adaptent des ressources** pour le milieu scolaire et les rendent plus accessibles par tous·tes
- **Mènent des actions** auprès d'élèves sur nos sujets de compétences : vie démocratique et citoyenneté, laïcité, éducation à la vie affective, relationnelle – et sexuelle –, éducation à l'environnement et au développement durable...
- **Forment nos bénévoles** sur cette thématique pour encourager les initiatives de complémentarité éducative

## L'Inclusion aux Éclé·es : de quoi parle-t-on ?

En tant que mouvement de scoutisme, les EEDF sont ouvert·es à tous et toutes, quels que soient ses origines, sa religion, ses besoins ou ses capacités !

Dans ce cadre, le mot « Inclusion » traduit notre envie de nous former, de réfléchir, de nous remettre en question et d'agir sur nos pratiques et nos représentations, afin de permettre un accueil plus mixte et plus égalitaire. Dans le mot « Inclusion » nous défendons l'idée que c'est l'environnement qui doit s'adapter aux besoins et capacités des individus et non l'inverse.

Le mot « Inclusion » est sans doute aussi un peu maladroit, il peut donner l'impression que les « personnes incluses » sont passives et que ce sont celles et ceux qui « l'incluent » qui agissent et décident ! Alors n'oublions pas que nous sommes une association d'Éducation populaire, où chaque personne doit pouvoir décider et agir pour elle-même !

Pour être plus inclusif, c'est souvent d'abord dans notre propre tête qu'il faut bouger !

## Marchepied en 2025

Le projet *Marchepied* a connu de nouveaux élans en 2025, avec en Midi-Pyrénées la pérennisation du poste salarié d'animateur projet, pour stabiliser le projet pilote et l'accompagnement des équipes et actions locales autour de l'Inclusion.

Les weekends « relais » *Marchepied* en petits effectifs et avec des enfants issu·es de l'ASE et/ou en situation de handicap se sont ouverts à la branche Louveteaux·ettes et ont déménagé dans un gîte à la ferme !

Le partenariat avec *l'ifrass* (école du travail social à Toulouse) a permis la coconstruction de nouvelles fiches repères sur des troubles identifiés comme souvent rencontrés parmi nos jeunes adhérent·es.

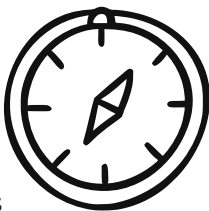
Ces projets locaux continuent de nourrir la boîte à outils et les formations qui se diffusent au niveau national, pour accompagner des actions et des projets partout sur le territoire !

Le *Grand Bivouac* fut un événement marquant pour l'essaimage de *Marchepied*, avec l'utilisation de ses outils sur l'expression des besoins et des émotions dans les espaces « refuges » et stands « sans tabous » sur les différents rassemblements.

Retrouvez tous nos outils sur : [educatif.eedf.fr/inclusion](https://educatif.eedf.fr/inclusion).

**32**

Enfants au total accompagnés individuellement dans leur découverte des Éclé·es



**21**

Séquences de formation animées



**19**

Enfants accueilli·es aux activités « relais »

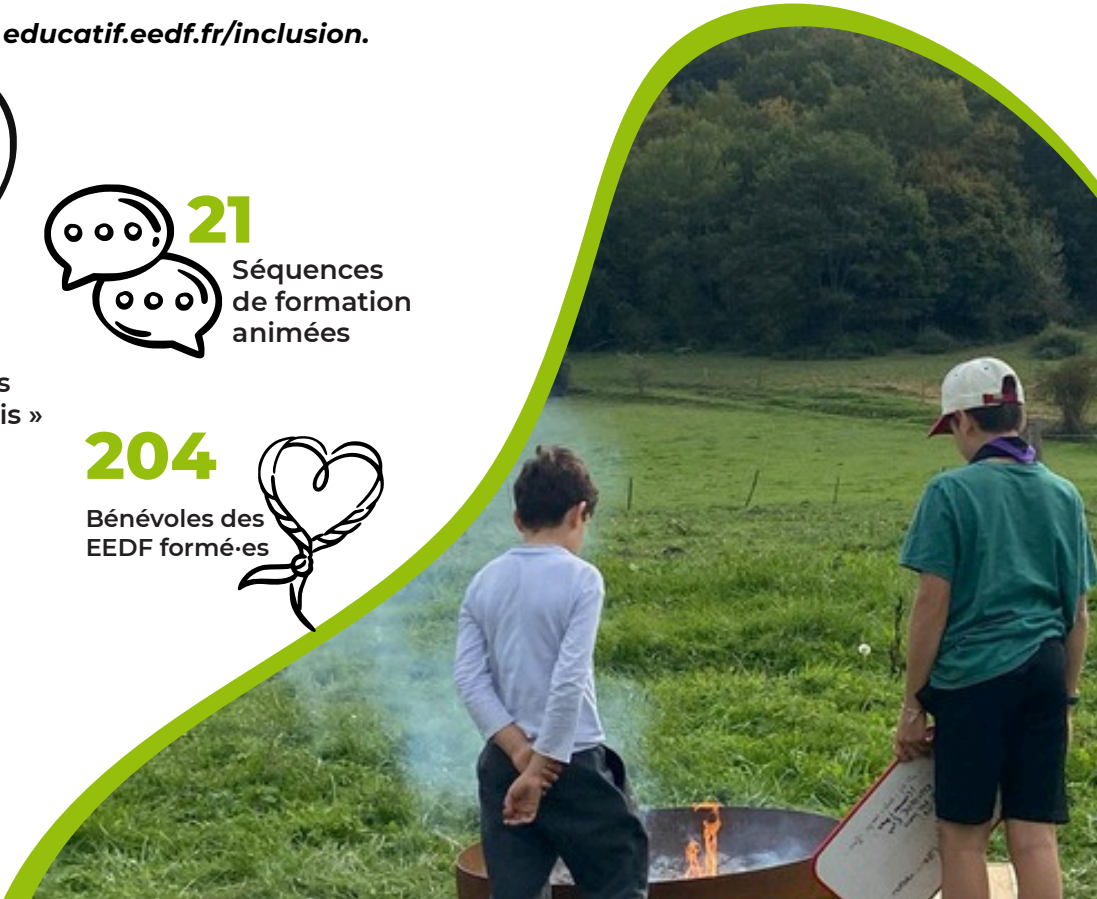
**43**

Enfants du dispositif Premier départ en vacances parti·es en séjours ouverts



**204**

Bénévoles des EEDF formé·es



## Une commission Inclusion en Ile-de-France

« La commission est née il y a un an, inspirée notamment du projet Marchepied et accompagnée par Lucie, chargée de mission Inclusion.

Notre objectif : mieux accueillir les différents publics que notre association n'accueille pas encore assez bien. Avec cette conception large de l'inclusion, nous avons plusieurs projets, en cours ou en rêve : des expérimentations d'inclusion dans des SLA, de jeunes handis issues du Service Vacances, l'organisation de formations, une rencontre sportive avec un collectif de Mineur-es Non Accompagné-es (MNA), un outil pédagogique de lutte contre le racisme...

Tout ça prendra du temps, bien sûr, mais nous sommes convaincu-es que les EEDF sont capables d'améliorer leur inclusivité ! ».

### La commission Inclusion de la région Ile-de-France



## Un séjour en mixité

« En août 2025, nous avons organisé un camp de découverte de sept jours avec une association de quartier à Marseille : Petitapeti, pour favoriser la mixité sociale. À Couteron, des enfants sur liste d'attente des groupes Éclé-es de la région et de l'association, âgés de 6 à 12 ans, ont vécu sous tentes, entre grands jeux, cabanes, rando et conseils, dans une direction partagée en autogestion. Des petites victoires nous marquent, comme ce jeune terrifié par les insectes au début du séjour, qui le dernier jour nous montre une araignée en disant : « Regarde comme elle est belle ! ».

**Laurine Baron, Responsable d'unité à Marseille-Centre**

## L'Inclusion des Éclé-es aux assises de la formation du SF

« Lors des assises de la formation, j'ai participé à la tenue d'un atelier sur l'accueil des jeunes à besoins spécifiques. Le but était de préparer des équipes de formation à mener des séquences sur l'inclusion lors des futurs stages BAFA.

J'ai aussi coanimé une table ronde sur la bientraitance qui m'a permis de recueillir et de diffuser les outils et les pratiques des différents mouvements de scoutisme, qui permettent de prendre en compte les besoins des individu-es dans les fonctionnements collectifs. »

**Adrien Parisot, salarié à MarchePied**



## Service Vacances Adaptées – Caen-Colombelles

Le Service Vacances Adaptées (SV) des Éclaireuses Éclaireurs de France organise des séjours pour des enfants, adolescent·es et adultes en situation de handicap mental et/ou psychique.

Inscrit dans le projet éducatif des Éclé-es, le SV développe l'autonomie, la responsabilité et la participation sociale. Les séjours, construits à partir des méthodes scouts adaptées, favorisent la rencontre, la découverte, le repos et le plaisir.

Il y a 30 ans, le secteur *Vacances* des Éclé-es représentait près de 100 000 journées d'activité, portées par plusieurs Services sur l'ensemble du territoire. Depuis, le contexte des *Vacances adaptées* s'est profondément transformé : exigences réglementaires accrues, fragilisation des financements, tensions importantes sur le recrutement, notamment des Directions.

Après les fermetures des Services *Vacances* de Chalon-sur-Saône (2023) puis de Orléans (2025), le Service Vacances de Caen est aujourd'hui le seul service national des Éclé-es. La demande demeure forte : sans les difficultés de recrutement, près de 15 000 journées auraient pu être réalisées en 2025.

### L'année 2025 au SV

En quelques chiffres :

**895** Vacancier·ères accueilli·es dont **55 %** de mineur·es en situation de handicap

**12 034** Journées d'activité et **40 séjours** sur toutes les périodes de vacances scolaires



Avec près de 500 mineur·es accueilli·es, les Éclé-es figurent parmi les principaux·ales organisateur·rices de vacances adaptées pour mineur·es en France.

L'année a également été marquée par :

- Trois séjours en inclusion, en lien avec des groupes locaux ou en camping grand public
- La poursuite de l'unité *Défi Cap Aventure*, réunissant douze adultes en situation de handicap mental et leurs encadrant·es bénévoles
- Le développement de partenariats associatifs et institutionnels – collectivités, protection de l'enfance, acteurs du handicap.



#### Coté formation et engagement

- Plus de 400 encadrant·es mobilisé·es
  - Taux moyen d'encadrement : 1 adulte pour 2,06 vacancier·ères
  - 158 personnes formées (AVLA-DVLA) – 439 journées de formation
  - 9 salarié·es (8,5 ETP)
  - 3 500 heures de bénévolat, valorisées à 46 000 €
- Les Éclé-es sont adhérent·es du CNLTA et contribuent aux réflexions nationales sur l'avenir des vacances adaptées.

Malgré un secteur national fragilisé, le Service *Vacances Adaptées* de Caen confirme son rôle stratégique au sein de l'association : garantir l'accès aux vacances et défendre une éducation inclusive, exigeante et émancipatrice.

## L'Inclusion en action au Grand Bivouac

Au *Grand Bivouac*, la commission des *Écouteuses* a porté une démarche globale sur le *Prendre soin et l'Inclusion*, intégrant plusieurs outils et méthodes inclusives portées par l'association. Les projets pédagogiques des rassemblements ont été relus au prisme de *l'Inclusion* – rythmes, repérage sur site, aménagements –, et un suivi des inscriptions des jeunes ayant des besoins spécifiques a été proposé aux groupes. Sur les sites, des espaces « chill » et « refuge » ont permis de proposer des lieux de repli et de mise au calme aux participant·es. La tente « refuge » du rassemblement lutin·es-louvetes·ettes proposait un accueil animé par deux bénévoles de l'ENT *Ouverture et Inclusion*, dans un cadre apaisant à l'écoute des besoins de chacun·e. Les stands *Sans tabous*, lieux ressources sur le handicap, la santé mentale, les VSS, le racisme ou la vie affective, ont accueilli des centaines de participant·es. Plus de détails sur ces expérimentations sur : [educatif.eedf.fr/inclusion](http://educatif.eedf.fr/inclusion).

L'expérience des *Écouteuses* au *Grand Bivouac* a rendu visible et permis d'éprouver le lien entre la protection des personnes et l'inclusion. *L'Inclusion* permettant de se questionner sur ses pratiques pour donner un accès égal à toutes et tous à la participation, quels que soient ses besoins, est complémentaire de la protection des personnes qui participe à instaurer un climat d'écoute de chacun·e et à construire plus d'égalité entre les personnes en luttant contre les violences et discriminations.

## Le planning familial lors de notre rassemblement

Lors de *Grand Bivouac*, les *Éclaireuses Éclaireurs de France* ont accueilli l'équipe du *Planning Familial*, venue à la rencontre des jeunes avec son camion aménagé en espace d'échanges et de prévention. Installé au cœur du rassemblement, dans un lieu de passage fréquenté, cet espace a rapidement suscité la curiosité et l'intérêt des participant·es.

L'accueil s'est déroulé dans une atmosphère chaleureuse et conviviale. Les intervenantes du *Planning Familial* ont particulièrement souligné la qualité de l'organisation et la disponibilité des équipes bénévoles. Cette présence a permis d'ouvrir un espace de parole libre et bienveillant autour de sujets essentiels pour les jeunes : la contraception, les relations affectives, le consentement ou encore la construction des relations.

Lors du rassemblement des ainé·es, la fréquentation a été importante. De nombreux·euses jeunes sont venu·es poser des questions, échanger ou simplement s'informer. Les discussions ont été riches et ont montré l'intérêt réel des jeunes pour ces thématiques, souvent peu abordées dans les espaces éducatifs traditionnels. Le 22 juillet, 88 jeunes de 15 à 18 ans – 46 femmes et 42 hommes – ont ainsi participé aux échanges.

La rencontre avec les *Éclaireuses* et *Éclaireurs* plus jeunes a été différente. Le *Planning Familial* a observé une fréquentation plus faible : les jeunes étant très mobilisé·es par leurs activités. Le 23 juillet, 59 jeunes de 11 à 15 ans – 34 filles et 25 garçons – ont néanmoins pris part aux temps de discussion.

Ce constat a ouvert des pistes d'amélioration pour les prochaines éditions : proposer des ateliers directement intégrés au programme d'activités, afin que chaque petit groupe puisse participer avec ses responsables. Cette organisation permettrait d'adapter davantage les échanges à l'âge des participant·es et de faciliter l'accès à ces discussions pour les plus jeunes, qui viennent moins spontanément.

Ces temps d'échange ont été particulièrement appréciés par les jeunes comme par les équipes éducatives. Ils illustrent l'importance de créer, au sein de nos rassemblements, des espaces sécurisés de dialogue et de sensibilisation autour de la vie affective, de la santé et de l'égalité. Cette expérience renforce notre volonté de poursuivre et développer ce type de partenariat éducatif lors de nos futurs événements.



## Grand Bivouac : une aventure inoubliable

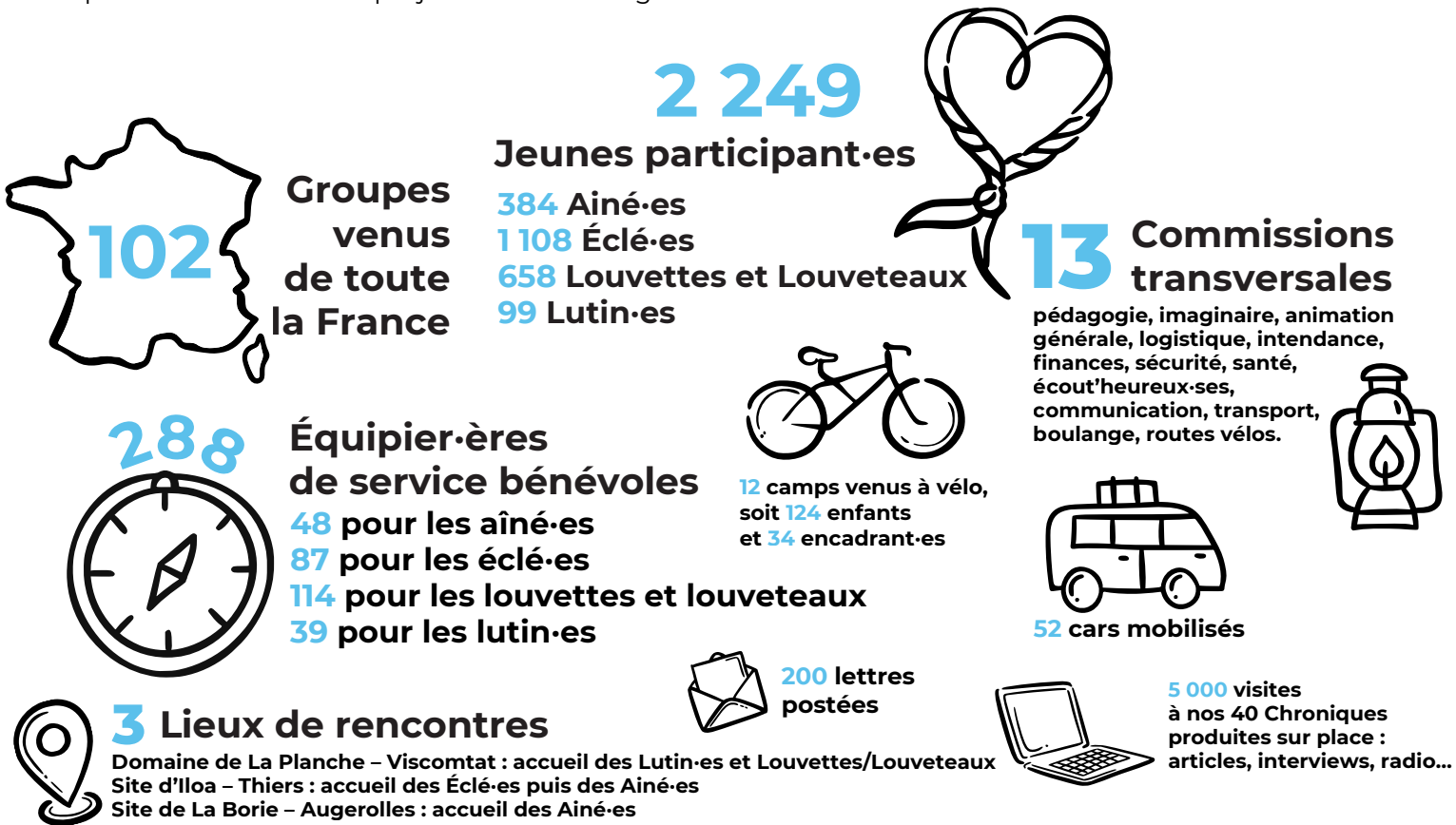
**Le Grand Bivouac est la grande dynamique associative des Éclaireuses Éclaireurs de France.** Pensée comme un fil conducteur pour l'ensemble du mouvement, elle accompagne la progression pédagogique des groupes tout au long de l'année et se concrétise par de grandes rencontres nationales.

Du **21 au 25 juillet 2025**, plusieurs milliers de jeunes de **6 à 18 ans** et leurs Respons' se sont retrouvés dans le Puy-de-Dôme, autour des communes de Viscomtat, Thiers et Augerolles. Chaque tranche d'âge a vécu sa propre rencontre, avec son programme et ses activités, dans un univers pédagogique commun.

L'imaginaire de *Grand Bivouac* s'appuie sur l'histoire d'un peuple composé de cinq tribus : les *Drôa*, les *Taritatou*, les *Mokau*, les *Comoe* et les *Ombra*. Chacune explore une manière particulière d'habiter le monde, tout en découvrant la richesse des autres tribus. Cette approche invite les jeunes à réfléchir aux enjeux d'interdépendance, de coopération et de respect des différences.

*Grand Bivouac* est aussi une dynamique de mouvement : **un projet construit collectivement pendant plus de deux ans par des équipes bénévoles et salarié-es**, avec huit weekends de préparation depuis juin 2024, jusqu'au bilan de septembre 2025.

Le *Grand Bivouac* est avant tout **une aventure collective**. Pendant plusieurs jours, les jeunes, respons' et bénévoles partagent un espace commun où se croisent découvertes, expérimentations et rencontres. Chaque groupe vit ses propres activités tout en participant à une histoire plus grande que lui. Cette dimension collective permet de renforcer le sentiment d'appartenance au mouvement et de faire l'expérience concrète de ce que signifie être Éclaireuses Éclaireurs de France : apprendre ensemble, coopérer et construire un projet commun malgré nos différences.





## Relever le défi d'un rassemblement d'ampleur

Organiser le Grand Bivouac, c'était relever un défi collectif : faire vivre quatre rassemblements distincts, adaptés aux différentes tranches d'âge, chacun porté par des équipes mêlant bénévoles et salarié-es. Un cadre commun, un imaginaire partagé et une organisation globale ont permis de donner une cohérence d'ensemble, tout en laissant à chaque rencontre la possibilité de s'adapter aux réalités de ses équipes et des jeunes accueilli-es.

Ce défi était d'autant plus important que le dernier rassemblement d'une telle ampleur remontait à 2008. En près de vingt ans, une partie des pratiques et de l'expérience collective s'était atténuée. Il a donc fallu réinventer, expérimenter et ajuster en continu.

Les retours et bilans issus de cette édition constituent désormais un socle solide. Ils permettront de capitaliser sur les apprentissages, de renforcer les outils et les méthodes, et d'envisager plus sereinement l'organisation de futurs rassemblements, en s'appuyant sur une expérience désormais renouvelée.

## coordonner loin des projecteurs pour faire avancer le collectif

*« Au Grand Bivouac, je me suis engagé avec une mission de coordination. D'abord embarqué sur la péda et l'imaginaire, j'ai progressivement pris en charge les liens avec les services de l'État et les équipes thématiques puis officiellement la coordination globale de l'évènement en binôme bénévole. Mon rôle était de sécuriser le cadre légal et faciliter l'action du collectif.*

*Mes expériences professionnelles en organisation d'événements m'ont permis d'anticiper, structurer et fluidifier le projet, pour que chacun-e puisse se concentrer sur l'essentiel : faire vivre un Grand Bivouac incroyable et en toute sécurité pour toutes et tous ! ».*

**Jonathan, Co-Pilote bénévole des Rencontres de Grand Bivouac**



## S'engager pour faire vivre le collectif

*« Je me souviens de mon premier rassemblement scout. J'avais douze ans et je découvrais la vie en équipage, mais aussi des jeunes qui vivaient la même aventure que moi partout en France. Pour la première fois, je ressentais ce que signifie appartenir à un collectif plus grand que son groupe local. Aujourd'hui, je suis salariée aux EEDF et j'ai eu la chance de piloter la rencontre des Éclé-es. Mon rôle était d'accompagner le projet, de coordonner les équipes et permettre à ce collectif de se déployer.*

*Une chose est sûre : sans le collectif, rien de tout cela n'aurait été possible. C'est cette force du collectif et cette capacité à donner le meilleur de soi-même qui me fascinent. Ces moments vécus ensemble sont des trésors dans lesquels on peut puiser l'énergie pour avancer et croire en nos rêves ».*

**Céline, salariée en direction de la rencontre Éclé-es**





LE GRAND BIVOUCAC  
L'AVENTURE ÉCLÉE



YouTube





## Paroles des jeunes au Grand Bivouac

Donner la parole aux jeunes fait pleinement partie du projet éducatif des Éclaireuses Éclaireurs de France. Lors de *Grand Bivouac*, une équipe dédiée a porté la mission *Paroles des jeunes*, avec une idée simple : écouter celles et ceux qui vivent le camp et prendre au sérieux leurs expériences, leurs ressentis et leurs envies.

Cette démarche repose sur une conviction forte : faire confiance à la jeunesse et valoriser son regard sur le monde. Le *Grand Bivouac* constituait un cadre idéal pour cette expérimentation, en réunissant des jeunes de différents territoires et de plusieurs tranches d'âge.

### Des outils pour s'exprimer librement

Pour recueillir cette parole, plusieurs dispositifs ont été imaginés. Un coin convivial permettait aux jeunes de s'arrêter pour écrire un message sur un mur d'expression ou déposer un témoignage dans une boîte dédiée.

En complément, un « micro-champ » itinérant allait directement à la rencontre des jeunes dans les différents espaces du rassemblement. Cette approche mobile a permis de recueillir des témoignages spontanés et authentiques. Comme l'exprime une jeune participante : « *C'est la première fois que je fais ça : parler dans un micro et être enregistrée. Merci beaucoup !* »

### Ce que les jeunes nous disent

Les témoignages recueillis mettent en lumière plusieurs éléments marquants de leur expérience. La nature apparaît comme un élément central : un lieu pour apprendre, pour vivre l'aventure et pour se sentir bien. « *J'ai appris à faire un feu, à ne pas gaspiller* », « *C'est dehors que je me sens vraiment moi* ».

Les jeunes partagent également leurs valeurs et leur vision de la société :

« *Je veux aider les gens, pas juste en parler* »,  
« *Je veux comprendre comment on peut changer les choses* ».

L'apprentissage de l'autonomie ressort également fortement. Entre liberté et accompagnement, les jeunes découvrent progressivement la prise de décision collective :

« *Les conseils, c'est bien, mais il faut que ça serve à quelque chose* », « *On apprend à décider ensemble, petit à petit* ».

Enfin, les activités sont souvent évoquées à travers le plaisir de construire, d'apprendre et de partager ensemble.

### Un souvenir collectif marquant

Ces enregistrements ont permis de mieux comprendre comment les jeunes ont vécu le rassemblement. Malgré quelques imprévus liés à l'ampleur de l'événement, la majorité en garde un souvenir positif et amusé. Comme le résume une éclée :

« *C'était un peu le bazar, mais c'est ce qui fait les souvenirs !* »

Les jeunes retiennent surtout la fierté d'avoir participé à un événement d'une telle ampleur, où chacun-e avait sa place.

### Et la suite ?

Cette démarche s'inscrit pleinement dans l'*Orientation Associative – Place et participation des jeunes*, qui vise à renforcer leur implication dans la vie du mouvement.

L'expérience de *Grand Bivouac* ouvre des perspectives pour l'avenir : développer des espaces d'expression à différentes échelles de l'association, expérimenter de nouveaux outils de participation et continuer à écouter ce que les jeunes souhaitent pour demain.

Lors du rassemblement, un atelier d'échange avec des élu-es du territoire a également permis aux jeunes de partager directement leurs préoccupations et leurs idées pour l'avenir.

## Créer des espaces sûrs pour tous·tes



« Pour moi, Grand Bivouac a été une expérience particulièrement enrichissante, notamment parce que j'ai fait partie de l'équipe des Écout'heureux·ses, une expérimentation nouvelle au sein de l'association.

Cette équipe avait pour objectif de prendre soin des participant·es et de lutter contre les discriminations. Nous avons mis en place des espaces calmes, des tentes « refuges », ainsi que des espaces de prévention. Nous avons également réfléchi à la signalétique, conçu des supports d'affichage et suivi une formation à l'écoute active, afin d'accompagner les situations de violences en lien avec la cellule VSS et la cellule d'urgence.

Sur l'ensemble de l'événement, l'équipe a été confrontée à 33 situations différentes, dont 9 relevaient de VSS et 8 de problématiques de santé mentale. Au regard de l'utilité et de l'impact de cette équipe, nous avons décidé de la pérenniser à la suite de Grand Bivouac, en créant une équipe nationale thématique ».

**Okami, Respons' du groupe de Chavanne et bénévole aux Écout'heureux·ses**

## Faire vivre la pédagogie en équipe

« Embarqué presque par surprise lors d'un épluchage de légumes à AineRgie 2022, j'ai rejoint la commission pédagogie de Grand Bivouac. Avec l'équipe « pédagogue », nous avons imaginé des dizaines d'activités pour donner vie aux cinq Tribus et incarner le projet éducatif.

Très vite, le travail collectif est devenu central : échanger avec les respons', tester, ajuster, écouter les retours. Aller vers les congrès et les camps d'été pour faire jouer des adhérent·es de tous âges, a montré l'importance et la pertinence d'une commission engagée, sur les terrains physiques comme numériques, pour une pédagogie construite ensemble au service de toutes et tous ».

**Basile, Respons' du groupe de Limoges Ventadour et bénévole sur la Péda au Grand Bivouac**



## L'intendance au cœur de l'événement

Pendant le *Grand Bivouac*, une équipe essentielle travaille souvent loin des projecteurs : l'intendance. Chaque jour, dès l'aube, des bénévoles s'organisent pour préparer les repas, répartir les denrées et accompagner les cuisines des villages.

Dans une chronique audio enregistrée sur le camp, Mélika, bénévole à l'événement, raconte cette organisation collective, la solidarité de l'équipe et les quantités impressionnantes nécessaires pour nourrir des milliers de participant·es. Une plongée dans les coulisses de l'événement, où engagement et bonne humeur font vivre le camp au quotidien.

Retrouvez le témoignage de Malika en podcast : [www.eedf.fr/intendanceGB](http://www.eedf.fr/intendanceGB)





## Bilan des rencontres de Grand Bivouac

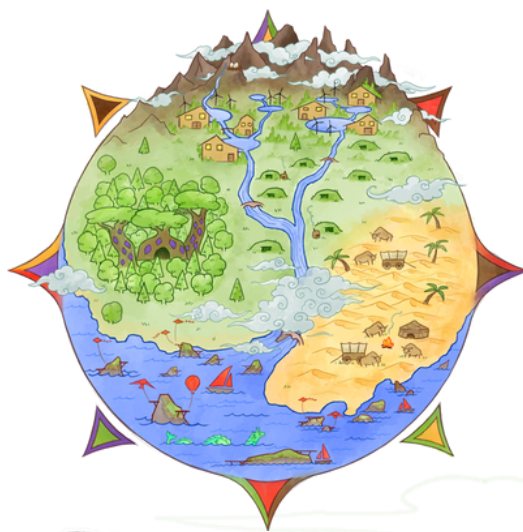
Tout projet appelle sa démarche de bilan. Celui-ci permet de prendre du recul, de faire ressortir le positif comme le négatif, et d'identifier ce qu'a permis le projet ainsi que ce qui l'a freiné. Le bilan des rencontres du *Grand Bivouac* est également conçu comme un outil à mobiliser lors de l'organisation d'un prochain rassemblement.

Pour *Grand Bivouac*, le bilan compile l'ensemble des bilans réalisés par les différentes équipes. On y retrouve un bilan pour chaque rencontre de branche, ainsi que pour chaque équipe transversale : logistique, santé, sécurité, etc. Deux questionnaires ont également été envoyés : l'un aux participant-es – enfants, jeunes, animateur·rices, etc. –, l'autre aux membres de l'organisation et aux bénévoles. Ces retours permettent de mettre en lumière à la fois les vécus sur place et des éléments d'analyse sur les réussites et les difficultés rencontrées. Le comité de pilotage, la coordination ainsi que les salarié·es présent·es ont également réalisé leur propre bilan.

Les régions ont par ailleurs été invitées à évaluer l'impact des rencontres sur la mobilisation et l'activité locale, offrant ainsi un regard complémentaire sur les effets du *Grand Bivouac* au niveau territorial.

Globalement, le bilan est très positif. Les enfants et les jeunes ont exprimé de bons retours, et les acteur·rices du territoire portent un regard favorable sur l'événement. Les pistes d'amélioration concernent surtout l'organisation générale des quatre rencontres de branche, le lien entre elles et certaines décisions de pilotage. Ces points s'expliquent notamment par la perte d'expérience liée au fait que l'association n'avait pas mené un projet de cette ampleur depuis plus de dix ans.

**Fort de cette réussite, le Grand Bivouac trace une voie pour la suite et donne envie de poursuivre l'aventure. Une certitude demeure : l'association sait rassembler des milliers de personnes autour d'une dynamique collective forte et pleine de sens.**



## Nos centres, au cœur de la vie du mouvement

Les temps forts de la vie associative se déroulent régulièrement dans les centres des Éclaireuses Éclaireurs de France. Ces rencontres permettent non seulement de se réunir pour échanger et prendre des décisions collectives, mais aussi de (re)découvrir ces lieux de vie, d'accueil et d'activité qui font vivre le projet éducatif de l'association.

Dans un souci de diversité et de découverte, nous veillons à changer de lieu à chaque événement, afin de valoriser nos différents centres et de faire vivre la dynamique associative sur l'ensemble des territoires.

L'accueil d'événements d'ampleur représente également une véritable opportunité pour les centres. Ces rassemblements mobilisent les équipes locales, renforcent les dynamiques bénévoles et contribuent souvent à initier ou accélérer des dynamiques de projet, de vie associative, de développement local. Préparer un événement devient ainsi un levier pour la vie et la stratégie de nos lieux de vie.

En 2025, les *Conseils Nationaux* ont été accueillis à la Base du Parc et à Bécours, tandis que l'Assemblée Générale s'est tenue au Moulin de Lavaure. Nous remercions chaleureusement les équipes de ces centres pour leur accueil et leur engagement à faire vivre la vie associative sur leur site.

Nous constatons que se retrouver dans différents territoires est essentiel pour nourrir la vie démocratique de l'association, renforcer la cohésion entre ses membres et valoriser la richesse de nos centres.

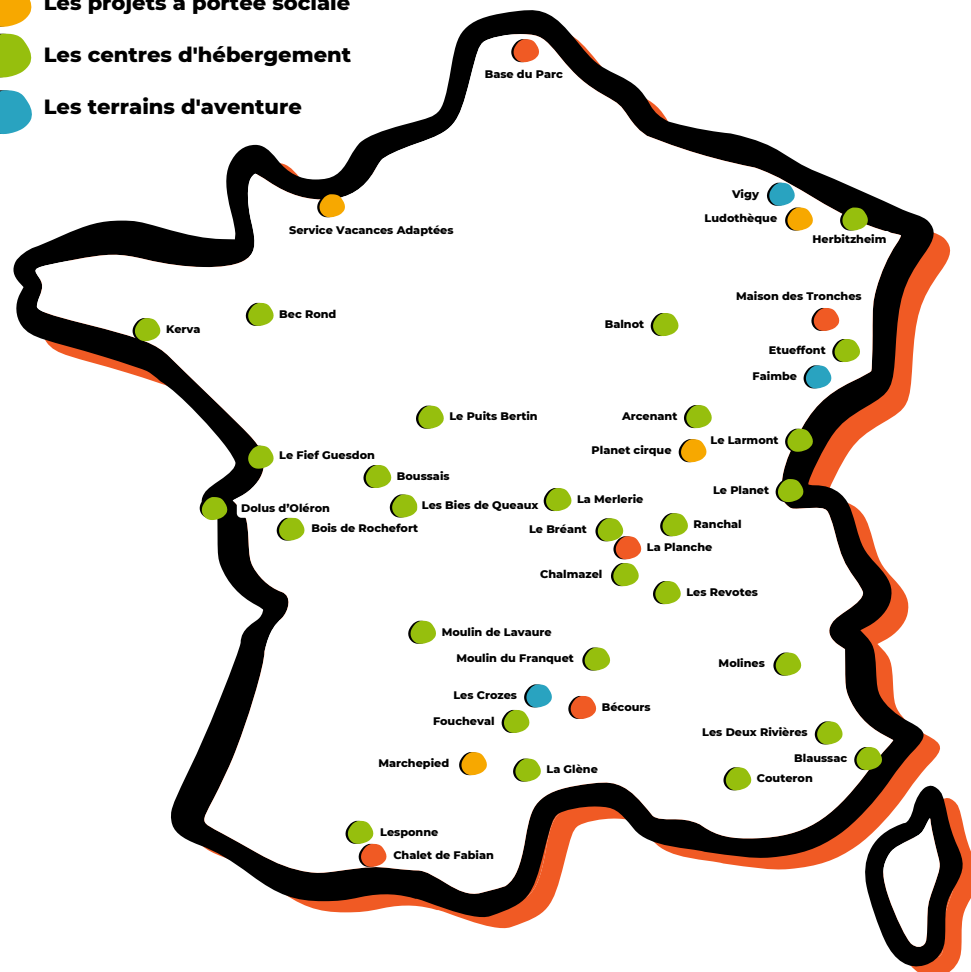
## Nos centres sur le territoire

Les centres ressources

Les projets à portée sociale

Les centres d'hébergement

Les terrains d'aventure



## Les centres ressources

Les centres ressources accompagnent les groupes à camper, les adultes à se former, les enfants à expérimenter et les écoles à partir à l'aventure et à renforcer leurs actions pédagogiques. Véritables lieux de vie de l'association, ils sont des espaces de liberté et de plein air pour appuyer les ambitions de la jeunesse et inventer les moyens de vivre ensemble, au plus près de la nature.

### Le Hameau de Bécours

12520 VERRIERES  
Tél. 05 65 47 69 76  
becours@eedf.fr  
www.becours.eedf.fr

### Chalet de Fabian

65170 ARAGNOUET  
Tél. 06 83 54 06 78  
fabian@eedf.fr  
www.fabian.ecles.fr

### Le Domaine de La Planche

63250 VISCOMTAT  
Tél. 04 73 51 81 26  
laplanche@eedf.fr  
www.domainedelaplanche.org

### La Base du Parc

63, rue du Parc  
59190 MORBECQUE  
Tél. 03 28 43 67 22  
baseduparc@eedf.fr  
www.baseduparc.eedf.fr

### Maison des Tronches

2381, rue des Feches  
88200 SAINT-ETIENNE-LES-REMIREMONT  
Tél. 06 11 51 88 95  
lestronches@eedf.fr  
www.maisondestronches.eedf.fr

## Agir de manière locale et régionale



Avant tout, la vie des Éclé-es se réalise au niveau local : dans les 205 structures de l'association – groupes locaux, Centres et Services vacances –, les responsables et militant-es agissent tous les weekends auprès des jeunes et participant-es aux activités du mouvement.

Le développement de l'association et l'accompagnement des nouveaux groupes se coordonnent à travers nos équipes régionales et locales. 14 équipes régionales réunissant près de 250 militant-es de l'association, ont œuvré toute l'année. Une trentaine de salarié-es, dédié-es au suivi de nos territoires, a pu appuyer la formation, la pédagogie, la mobilisation des ressources, l'administration et les finances, le développement et la vie associative.

## Accompagner la création... et le renouveau des groupes

Permettre à davantage d'enfants et de jeunes de vivre le projet des Éclaireuses Éclaireurs de France passe par un objectif clair : développer de nouveaux groupes, tout en soutenant ceux qui rencontrent des fragilités.

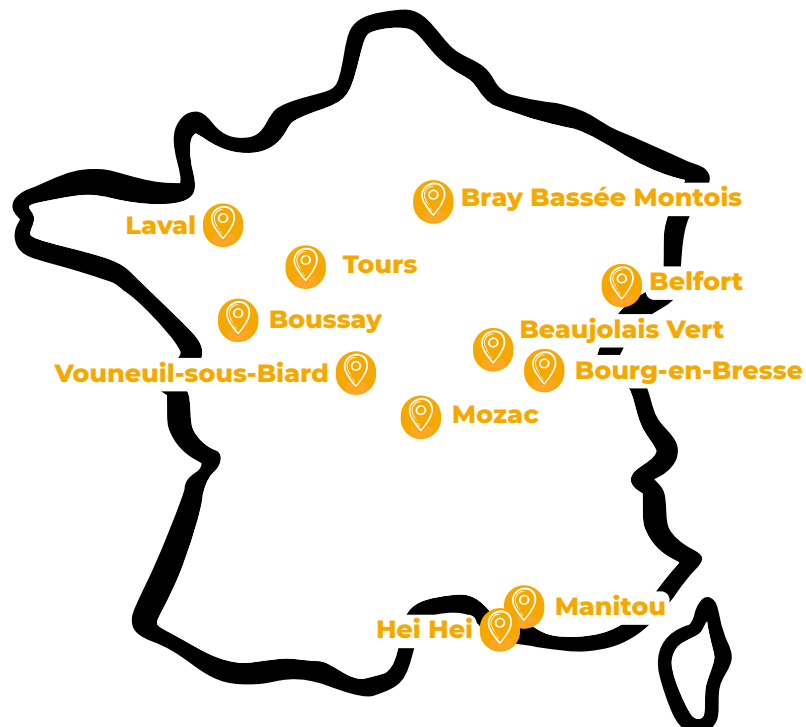
Chaque année, de nombreuses familles et porteuses de projet souhaitent se lancer : près de 25 demandes sont reçues par an, parfois plusieurs par semaine. Toutes ne se concrétisent pas, mais beaucoup donnent naissance à des dynamiques locales. En 2025, 11 groupes ont ainsi franchi une étape clé de lancement, avec l'ambition de s'ancrer durablement et de partir en camp dès l'été.

Pour accompagner ces dynamiques, l'association s'appuie sur la méthode *Déclic*, un parcours en six étapes qui guide les collectifs, de l'idée initiale jusqu'à la structuration d'un groupe local. À chaque étape, les équipes bénévoles et salarié-es apportent un soutien adapté : mise en réseau, formation, appui pédagogique et logistique.

Cette démarche est renforcée par le dispositif des camps de base, qui permet d'accompagner concrètement les groupes nouveaux ou fragiles lors des camps d'été : se lancer, consolider ou relancer une dynamique. Depuis septembre, 22 demandes ont été suivies partout dans les territoires, grâce à une équipe dédiée.

Au-delà de la création, cette stratégie vise aussi à éviter la fermeture de groupes locaux, en proposant le même niveau d'accompagnement aux structures en difficulté. Une ambition forte : garantir que chaque territoire puisse faire vivre une proposition éducative de qualité, accessible au plus grand nombre.

Une adresse pour se lancer ou être accompagné-e : [grandir@eedf.fr](mailto:grandir@eedf.fr)



Nouveaux groupes  
en 2025

## Animation des groupes locaux

Les **154** groupes de l'association ont été portés par **2 170** responsables d'animation, d'unité, animateur·rices et directeur·ices de camps et de séjours adaptés.

Pour épauler nos responsables, les équipes locales de gestion et d'animation – les *Conseils de groupe* – ont réuni près de 1 170 membres pour garantir l'organisation des activités à destination des enfants et des jeunes : sorties, weekends, mini-camps, rassemblements et camps d'été.

Pour accompagner tous ces groupes locaux, les équipes régionales ont occupé un rôle stratégique grâce aux missions suivantes :

- **Le suivi** des projets pédagogiques au sein des unités.
- **La mobilisation** des responsables et l'accueil des nouveaux·elles militant·es.
- **Le soutien** à la vie associative des équipes de groupe.
- **La cogestion** des Centres et Terrains pour l'accueil des camps, des formations et des moments de la vie associative.
- **La représentation, le développement** de partenariats et la mobilisation des ressources.

Ces équipes régionales ont été accompagnées par l'échelon national de la façon suivante :

- **Un lien** avec le Comité Directeur à travers les « correspondant·es CD ».
- **La présence** d'un·e salarié·e dédié·e à l'appui de la vie associative régionale et au développement.
- **Des équipes** de salarié·es dédié·es à la pédagogie, la formation, la mobilisation des ressources ainsi qu'au suivi administratif et financier.
- **Les structures** nationales – Services vacances et Centres ressources – qui soutiennent les équipes de proximité – comme les groupes – en s'appuyant sur leurs compétences, et ainsi construisent avec les équipes régionales, une complémentarité pour soutenir le développement au sein des territoires.



# La place aux régions

Les « régions EEDF » sont le Cœur des réseaux et de la vie pédagogique de l'association. Animées par des équipes régionales et soutenues par les salarié-es, elles ont pour ambition :

- **D'accompagner et coordonner** les activités, les camps et les projets des groupes locaux.
- **D'animer** la vie associative, faciliter la mobilisation des militant-es et garantir la démocratie locale.
- **De construire et animer** la stratégie de développement, accueillir et faire grandir les nouveaux groupes locaux.

Pour faire vivre cela, nos 14 régions organisent de nombreux événements :

- **Des rassemblements**, afin de stimuler les programmes des groupes et permettre aux enfants et aux jeunes de se rencontrer et de grandir ensemble.
- **Des stages et des formations** pour permettre aux responsables de progresser et d'encadrer les activités et les camps.
- **Des comités régionaux** pour co-construire et faire le point avec les groupes locaux sur les orientations du mouvement et la stratégie de la région.
- **Des Tremplins** pour permettre aux militant-es de se rencontrer, de se former, d'échanger autour de leurs pratiques et de préparer ensemble leurs projets d'année et de camp d'été.

En permettant d'adapter les orientations et la stratégie nationales aux réalités des territoires, nos régions et le dynamisme de leurs équipes, sont ainsi la clé de la réussite et de la pérennité du mouvement comme de nos groupes locaux.

## Aquitaine

**372**

- 35** Lutin-es
- 158** Louveteaux-ettes
- 140** Éclé-es
- 39** Ainé-es



**8**

Camps



**180**

Bénévoles et Respons'



**11**

Structures locales d'activité



### Faits marquants 2025

- Un weekend intergroupes au Moulin de Lavaure réunissant près de 150 jeunes.
- Tous les groupes de la région ont organisé un camp durant l'été.
- Les camps d'été ont représenté environ 4 000 journées d'activités pour 320 participant-es.
- 1 stage BAFA (19 stagiaires) et 2 *Tremplins* (63 participant-es).

## Auvergne

**290**

- 46** Lutin-es
- 112** Louveteaux-ettes
- 90** Éclé-es
- 42** Ainé-es



**3**

Camps



**123**

Bénévoles et Respons'



**11**

Structures locales d'activité



### Faits marquants 2025

- Une année consacrée à redynamiser la vie régionale et les rencontres entre groupes.
- Organisation d'un *Tremplin* de rentrée avec deux parcours de formation : ASF et bénévolat en groupe.
- Participation d'équipes régionales à l'organisation de *Grand Bivouac*.
- Un *Tremplin* d'année organisé réunissant vingt participant-es.

## Bourgogne–Franche-Comté

**232**

**21** Lutin·es  
**99** Louveteaux·ettes  
**100** Éclé·es  
**12** Aîné·es



**3**

Camps



**104**

Bénévoles et Respons'



**9**

Structures locales d'activité



### Faits marquants 2025

- Organisation d'un weekend Éclé·es Régional (WER) réunissant 120 jeunes et 25 respons'.
- Ouverture d'un nouveau groupe dans la région.
- Participation collective de plusieurs groupes au *Grand Bivouac* après un pré-camp régional.
- Deux *Trempins* organisés.

## Bretagne – Pays de la Loire



**610**

**106** Lutin·es  
**234** Louveteaux·ettes  
**218** Éclé·es  
**52** Aîné·es



**14**

Camps



**392**

Bénévoles et Respons'



**19**

Structures locales d'activité

### Faits marquants 2025

- Déploiement de formations sur la prévention des violences sexistes et sexuelles (VSS).
- Travail régional pour renforcer la dynamique de la branche Aîné·e.
- Organisation d'un weekend respons' régional réunissant 37 responsables.
- 32 stagiaires BAFA et deux week-ends *Trempin* réunissant 70 participant·es.

## Centre-Val de Loire

**132**

**26** Lutin·es  
**52** Louveteaux·ettes  
**38** Éclé·es  
**16** Aîné·es



**3**

Camps



**85**

Bénévoles et Respons'



**4**

Structures locales d'activité



### Faits marquants 2025

- Développement d'une dynamique départementale entre Loches, Tours et le Puits-Bertin.
- Accompagnement du groupe de Tours pour consolider ses activités.
- Le groupe de l'Orléanais poursuit une forte dynamique de développement.
- Relance du weekend *Trempin* prévu en 2026.

## Grand-Est



**381**

**48** Lutin·es  
**141** Louveteaux·ettes  
**131** Éclé·es  
**61** Aîné·es



**14**  
Camps



**209**  
Bénévoles et Respons'



**15**  
Structures locales d'activité

### Faits marquants 2025

- Nouvelle équipe régionale – SERGE – élue en janvier 2025 réunissant neuf bénévoles.
- Organisation de deux stages BAFA et de deux *Tremplins*.
- Organisation d'un *Petit Bivouac* régional et participation au *Grand Bivouac*, réunissant 119 jeunes et 47 adultes.

## Hauts de France

**530**

**123** Lutin·es  
**190** Louveteaux·ettes  
**174** Éclé·es  
**43** Aîné·es



**7**  
Camps



**228**

Bénévoles et Respons'



**11**  
Structures locales d'activité



### Faits marquants 2025

- Organisation de *For de For* en janvier 2025 à la Base du Parc.
- Deux Week-end Régionaux organisés, un pour les Aîné·es et un pour les Lu/Loups/Éclé·es.
- Organisation d'un *Tremplin* d'année en septembre.
- Un « Petit » Week-end Régional Aîné·es qui prépare les futurs et jeunes votants au congrès

## Ile-de-France



**827**

**112** Lutin·es  
**299** Louveteaux·ettes  
**327** Éclé·es  
**89** Aîné·es



**22**  
Camps



**438**  
Bénévoles et Respons'



**18**  
Structures locales d'activité

### Faits marquants 2025

- Organisation d'un weekend régional réunissant 358 participant·es de 15 SLA.
- Lancement d'une commission *Inclusion* pour développer l'accueil de jeunes à besoins spécifiques.
- Projet d'acquisition d'un terrain régional étudié avec l'association des Focolari.

## Languedoc-Roussillon

**400**

**67** Lutin·es  
**154** Louveteaux·ettes  
**138** Éclé·es  
**41** Ainé·es



**6**  
Camps



**169**

Bénévoles et Respons'



**9**  
Structures locales d'activité



### Faits marquants 2025

- Mise en place d'un weekend régional dédié aux Ainé·es.
- Création d'un réseau régional de référent·es *Genre et Sexualités*.
- Participation au Collège du Scoutisme Français de l'Hérault avec animations sur les questions de genre.
- Organisation de deux *Tremplins*.

## Midi-Pyrénées

**1 113**

**279** Lutin·es  
**341** Louveteaux·ettes  
**368** Éclé·es  
**125** Ainé·es



**28**  
Camps



**551**

Bénévoles et Respons'



**22**  
Structures locales d'activité



### Faits marquants 2025

- Sept participations à des événements extérieurs.
- Organisation de huit BAFA réunissant 138 participant·es, et de deux BAFD réunissant 26 participant·es.
- 2<sup>e</sup> édition du stage de découverte et de formation aux pratiques du scoutisme et de l'éducation populaire à destination d'apprenti·es éducateur·ices de jeunes enfants à Bécours.

## Normandie

**37**

**4** Lutin·es  
**16** Louveteaux·ettes  
**17** Éclé·es



**20**

Bénévoles et Respons'



**3**  
Structures locales d'activité



### Faits marquants 2025

- Développement de l'unité *Défi Cap Aventure* pour adultes en situation de handicap : un week-end par mois.
- Participation à plusieurs réseaux de l'*Éducation populaire* et du *Tourisme social*.
- Actions d'engagement lycéen dans dix lycées normands.



## Rhône-Alpes

**802**

**122** Lutin·es  
**293** Louveteaux·ettes  
**309** Éclé·es  
**78** Ainé·es



**13**  
Camps



**505**

Bénévoles et Respons'



**18**  
Structures locales d'activité

### Faits marquants 2025

- Organisation d'un *Tremplin* camp réunissant 31 participant·es et de deux stages BAFA.
- Progression du nombre de jeunes dans les groupes.
- Travail pédagogique autour de l'éducation aux identités de genre et aux sexualités.
- Organisation de deux stages BAFA réunissant 22 stagiaires.

## Provence-Alpes-Méditerranée

**1 013**

**113** Lutin·es  
**346** Louveteaux·ettes  
**440** Éclé·es  
**114** Ainé·es



**22**  
Camps



**470**

Bénévoles et Respons'



**18**  
Structures locales d'activité



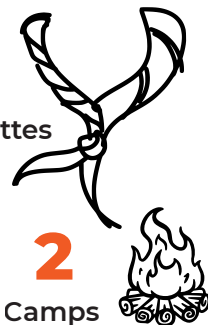
### Faits marquants 2025

- Mise en place d'un nouveau fonctionnement de l'Équipe régionale, avec quatre missions institutionnelles : coordination, représentation, organisation et trésorerie.
- Lancement d'un camp ouvert à Couteron en partenariat avec l'association *Petitapeti*, permettant à des jeunes de quartiers prioritaires de découvrir le scoutisme.
- Organisation du rassemblement *Bel'ainé·es* réunissant 27 Ainé·es et 7 Respons'.
- Trois sessions BAFA organisées réunissant 59 stagiaires et plusieurs *Tremplins* régionaux réunissant 230 participant·es.

## Poitou-Charentes

**148**

**20** Lutin·es  
**59** Louveteaux·ettes  
**53** Éclé·es  
**16** Ainé·es



**2**  
Camps



**95**

Bénévoles et Respons'



**3**  
Structures locales d'activité



### Faits marquants 2025

- Organisation de nombreux chantiers participatifs dans les centres régionaux – Lesponne, Queaux, Boussais et Dolus-d'Oléron – pour l'entretien et la rénovation des lieux.
- Développement du terrain du Vergeroux, en cours d'aménagement par le groupe de Rochefort.
- Participation de la région aux temps nationaux : Conseil national, Assemblée générale et *Grand Bivouac*.



## Faire évoluer notre gouvernance

Depuis 2022, le Comité directeur, avec le soutien d'une équipe de bénévoles et de salariées, a engagé une réforme ambitieuse de nos statuts et de notre règlement général afin de mieux les adapter à nos pratiques et de renforcer notre gouvernance. L'objectif est double : mobiliser davantage de bénévoles, notamment les moins de 30 ans, et construire une gouvernance plus collégiale et partagée.

Ce travail s'est construit dans la durée et s'appuie largement sur les retours et les avis des équipes bénévoles, à l'échelle locale, régionale et nationale. Les propositions ont été co-élaborées au fil des échanges dans différents espaces démocratiques de l'association : conseils nationaux, congrès régionaux, assemblées générales... Ces contributions ont permis d'enrichir les textes et de les rapprocher au plus près des réalités vécues sur le terrain.

L'Assemblée Générale Extraordinaire du 2 juin 2024 a constitué une étape majeure. Elle a acté une évolution importante de la gouvernance des structures et des régions : clarification des missions, partage des responsabilités et renforcement de la collégialité. L'objectif est que les responsabilités soient portées collectivement par des équipes, plutôt que par une seule personne.

En 2025, une nouvelle Assemblée Générale Extraordinaire a permis d'ajuster ces textes afin de gagner en précision et en souplesse, tout en harmonisant l'ensemble de nos documents.

Cette démarche d'amélioration continue se poursuit dans le temps. Elle vise, en fonction des besoins et des retours des territoires, à continuer d'adapter notre règlement général lors des prochaines assemblées générales.

### Le saviez-vous ?

Aux Éclaireuses Éclaireurs de France, le vote par procuration n'est pas autorisé lors des assemblées générales. Ce choix reflète une conviction forte : les décisions collectives se construisent avant tout grâce aux échanges, aux débats et à la confrontation des points de vue. Se réunir pour discuter et décider ensemble est ainsi au cœur de notre fonctionnement démocratique.

## Créer ensemble de nouvelles Orientations Associatives

Les Conseils Nationaux, qui rassemblent les responsables nationaux-ales ainsi que les représentant-es des régions et des Structures Locales d'Activité Nationale, constituent des espaces démocratiques essentiels pour échanger sur les enjeux du mouvement. Ils permettent de croiser les réalités locales avec les réflexions nationales afin de faire avancer collectivement le projet des Éclaireuses Éclaireurs de France.

Au cours de l'année, ces rencontres ont permis de dresser le bilan des précédentes *Orientations Associatives* et de mettre en discussion les premières intuitions du Comité Directeur. Grâce à plusieurs aller-retours entre le Comité Directeur et les Conseils Nationaux, les représentant-es ont pu partager leurs expériences de terrain, enrichir les propositions et contribuer à l'élaboration d'une version commune.

Ce travail collectif a abouti en 2025 lors de l'Assemblée Générale, autre espace démocratique majeur de l'association. Les nouvelles OA y ont été présentées, discutées et finalement votées, après des temps d'ateliers permettant d'échanger sur les enjeux qu'elles portent.

Si les OA ne résument pas l'ensemble des actions menées par l'association, elles permettent de donner une direction commune et de prioriser certaines dynamiques. Elles contribuent ainsi à renforcer la cohérence du mouvement et à augmenter l'impact de nos actions.

Ces OA portent également un enjeu de développement : continuer à faire vivre le projet éducatif des Éclaireuses Éclaireurs de France auprès d'un nombre toujours plus important de jeunes, et dans les meilleures conditions possibles. Pour les cadres de l'association, cela implique de se positionner comme acteurs et actrices du développement du mouvement, en questionnant régulièrement la finalité de leurs actions, les moyens mobilisés et l'accompagnement nécessaire pour y parvenir.

## Les Cano'pédagogiques

Du 28 au 31 octobre 2025, le hameau de Bécours a accueilli les *Cano'pédagogiques*, un événement de quatre jours entièrement dédié à la pédagogie. L'ambition était de rassembler bénévoles et salarié·es autour de la pédagogie des différentes branches (tranches d'âge) de l'association et de thématiques transversales : la complémentarité éducative, l'inclusion, l'éducation aux enjeux du monde et la parole des jeunes.

**Quatre ans après les Universités d'été 2021 organisées à Bécours, la pédagogie revient au cœur des priorités de l'association.** Après une année particulièrement dense marquée par le rassemblement national de *Grand Bivouac*, les *Cano'pédagogiques* ont été un temps fort où les bénévoles ont été pleinement participant·es et contributeur·rices.

**Les Cano'pédagogiques ont poursuivi plusieurs objectifs structurants :**

- **Replacer la pédagogie au centre du projet** des Éclaireuses Éclaireurs de France et relancer une dynamique pour l'Équipe Nationale Pédagogique
- **Mobiliser des équipes** autour de projets de création ou de rénovation pédagogiques
- **Créer un espace de croisement** entre pédagogies et thématiques transversales

Les matinées ont été consacrées à des ateliers thématiques et les après-midis à des chantiers pédagogiques par tranche d'âge. Les soirées ont favorisé la convivialité et les échanges, notamment lors d'une veillée podcast et débats autour de l'enfantisme.

Le bilan est très positif. Les nombreuses thématiques abordées, la mixité des supports – ateliers, veillée, temps informels – ainsi que le format de quatre jours en présentiel ont permis des échanges riches et l'émergence de perspectives concrètes. Les participant·es ont exprimé un fort enthousiasme et une réelle motivation à poursuivre les dynamiques engagées, notamment en rejoignant différentes équipes de travail. **L'expérimentation est concluante et encourage la réitération et la pérennisation de tels événements pour mettre encore davantage l'accent sur la pédagogie dans l'association.**



### Une nouvelle dynamique autour de chantiers pédagogiques

Les *Cano'pédagogiques* ont permis de créer un groupe de travail qui a amorcé un chantier de rénovation du *Carnet de progression personnelle* pour les louveteaux·ettes (8-11 ans). Du côté des aîné·es (15-18 ans), un projet vidéo a vu le jour afin d'accompagner les responsables d'animation de cette branche dans la mise en œuvre de la pédagogie. Enfin du côté des JAE (18-30 ans), le groupe s'est attelé à redéfinir l'appellation de la tranche d'âge et son fonctionnement, qui serait axé sur la réalisation de projets en équipe ; et projette la création d'un guide pédagogique et d'un rassemblement.

### Les Cano'pédagogiques : une rencontre de plusieurs thématiques

Une kermesse a été l'occasion pour les participant·es de se familiariser avec les thématiques. Des ateliers ont ensuite permis d'approfondir chaque sujet et de réfléchir à des actions concrètes. Du côté de la complémentarité éducative, plusieurs projets ont émergé comme la création d'un réseau au sein des étudiant·es des *Inspé* ou encore un projet de classe découverte sur la laïcité. Les ateliers sur l'inclusion ont mis l'accent sur la formation et la découverte d'outils concrets à utiliser dans son groupe ou sa région. La parole des jeunes a été le sujet de réflexions sur la légitimité et la volonté des jeunes à prendre leur place et à s'engager.

Ces réflexions ont abouti à la création d'un outil d'interview. Le parcours *Éducation aux enjeux du monde* a quant à lui permis de partager des actions et des idées par le jeu et la discussion et d'étoffer le plan d'action national.



## Grand Bivouac : Une tente pour l'interculturalité

L'Équipe internationale et ses partenaires ivoirienne et allemande ont animé une tente des cultures pour sensibiliser à l'interculturalité et à l'international. La tente a été le lieu de nombreux échanges. Les Aîné-es ont participé à des ateliers – déconstruction des préjugés racistes et sexistes, découverte des cultures, techniques scoutes allemandes, musiques internationales –, recueilli des informations – opportunités, typologie de projets, méthodologie –, et découvert des projets, accédé à des documents, livres et jeux sur le décolonialisme et l'anti-racisme. De nombreux-euses Aîné-es ont participé à la veillée interculturelle.



Les groupes de Marseille II et de Rennes Loups blancs ont accueilli huit jeunes du Bénin – Éclaireurs et Éclaireuses – et d'Angola – Mineur-es non accompagné-es – dans le cadre de projets internationaux de réciprocité représentés par la Fauvette. Le clan précédent de Marseille II avait réalisé un camp auprès du même clan béninois en 2024. Lors de *Grand Bivouac*, les clans ont été interviewés et l'équipe internationale leur a officiellement remis leurs pin's Fauvette.

## Projets de jeunes : L'international en pratique

En 2025, 236 jeunes et encadrant-es ont coconstruit et participé à 12 camps internationaux en parallèle et dans le cadre de *Grand Bivouac*. Les camps ont été localisés principalement en Europe – 7 projets *Pinson/européen*, un projet – *Quéléa/rassemblement* –, en Asie – un projet *Jabiru/solidarité* – et en France – trois projets *Fauvette/accueil*.

25 % de ces projets ont été menés en collaboration étroite avec nos partenaires internationaux.

Les principales thématiques des projets étaient l'interculturalité et les enjeux environnementaux. Le camp de Pertuis, en Thaïlande, a fait l'objet d'une visite.



## Les Éclé-es dans les instances internationales

Du 19 au 23 juillet 2025 se sont tenues à Vienne les conférences européennes de l'*Organisation Mondiale du Mouvement Scout* (OMMS) et de l'*Association Mondiale des Guides et Éclaireuses* (AMGE). Les Éclaireuses Éclaireurs de France y étaient représenté-es par leurs commissaires internationaux au sein de la délégation du *Scoutisme Français*.

La conférence de l'AMGE a permis d'avancer sur plusieurs dossiers structurants : programmation financière, cadre du *Roverway*, cotisations ou encore projet de camp européen mixte.

Notre commissaire international, Uriel Mulet, y a présenté, avec les EEUDF, le projet féministe *Astrales* et a rappelé l'importance de faire de l'AMGE un espace sûr pour les jeunes trans et non-binaires. La candidate française Maëlle Chapuis-Mirol a par ailleurs été élue membre du Comité européen.

La conférence de l'OMMS a renouvelé son Comité européen, adopté des résolutions et précisé les priorités régionales ainsi que le calendrier des prochaines rencontres.

Ces conférences ont également permis de renforcer les liens avec plusieurs partenaires internationaux, notamment allemands, italiens et catalans, autour de projets de jeunesse et d'enjeux écologiques.



## Renforcer les partenariats internationaux

En septembre 2025, lors de la *Conférence africaine du scoutisme* à Madagascar, un membre de l'équipe internationale a organisé une rencontre réunissant une trentaine de partenaires associatifs.

Ce temps d'échange a permis d'aborder les difficultés liées aux financements, les coopérations entre réseaux de Scoutisme et de Guidisme laïques francophones, ainsi que les événements africains à venir.

À travers ces initiatives, l'association contribue modestement au développement de relations Sud-Sud entre partenaires.



## Éducation aux enjeux du monde

Les problématiques abordées avec les enfants et les jeunes trouvent leurs racines et/ou de nombreux liens avec des enjeux d'autres régions, pays, continents.

Pour prendre conscience de leur complexité, une démarche pédagogique : l'éducation aux enjeux du monde.

Elle peut être adaptée à chaque branche pour participer à former des citoyen·nes engagé·es, ouvert·es et conscient·es des problèmes (statuts), à intervenir dans la communauté – 8<sup>e</sup> pilier de la méthode scout – et à participer à la transformation de la société – *Orientations associatives 2025-2029*.

Elle répond à trois objectifs : comprendre la complexité du monde, maîtriser ses droits et devoirs et son rôle et agir en en tenant compte.

Plus d'informations et de ressources disponibles sur l'espace documentaire du *Seafile* ainsi que sur [educatif.eedf.fr/education-aux-enjeux-du-monde/](http://educatif.eedf.fr/education-aux-enjeux-du-monde/).

## Les Cano'pédagogiques

L'éducation aux enjeux du monde était l'un des parcours des *Cano'pédagogiques* (voir p.31). Il a débuté par une sensibilisation aux schémas historiques d'erreurs – paternalisme, ethnocentrisme, salutisme, etc. – et la grille *Heads up* permettant de faire évoluer les pratiques éducatives. Il s'est poursuivi par la découverte de l'analyse systémique comme méthode pour penser les problématiques dans leur complexité.

Enfin, le parcours a abordé comment adapter l'éducation aux enjeux du monde à chaque pédagogie de branche. Ces ateliers ont identifié l'importance de diffuser cette démarche dans l'association et l'ont enrichie par des activités, des événements, des acteurs et actrices ainsi que des outils.



## L'ECSI au Rond-Point

En mai, la 4<sup>e</sup> édition du camp national de formation, le *Rond-Point*, s'est tenu au centre EEDF de Puits-Bertin. Plus d'une quarantaine d'ateliers théoriques et pratiques ont été proposés à près de 128 responsables Éclé·e·s, acteur·rices des transitions sociales, écologiques et citoyennes.

De nombreux temps ont été animés autour de l'éducation de qualité ainsi que de la santé et de l'égalité entre les genres.

Des animateur·rices ont investi des sujets liés aux luttes contre l'exclusion et les discriminations. Plusieurs ateliers ont transmis des compétences au profit de l'environnement et de l'écocitoyenneté et de la paix.

La « roulette migratoire », une animation d'ECSI de l'association *Engagé·es et déterminé·es*, a réuni huit participant·e·s pour réfléchir aux problématiques liées aux migrations et aux difficultés auxquelles font face les migrant·es. Elle peut être utilisée et adaptée, notamment à l'appui de ressources de l'association *Désinfox Migrations* comme une bande-dessinée et des fiches d'information.

## Former pour accompagner l'engagement

En 2025, la formation reste un pilier du projet éducatif des Éclaireuses Éclaireurs de France. Elle accompagne l'engagement des bénévoles, sécurise les pratiques éducatives et permet de transmettre les valeurs de l'éducation populaire qui animent notre association.

Cette année marque plusieurs avancées structurantes : **le renouvellement de l'habilitation BAFA-BAFD pour la période 2026-2029** dans le cadre du *Scoutisme Français*, la création d'un **nouveau parcours de formation de formateur·ices (FSF)** accompagné d'un livret de suivi, ainsi que la mise à jour du cadre de **certification des diplômes du Scoutisme Français**.

L'équipe formation s'est également enrichie avec l'accueil de nouveaux membres au sein de l'ASAF et a poursuivi son travail de clarification des contenus pédagogiques des formations du *Scoutisme Français*. Des **visios thématiques proposées aux bénévoles** et l'actualisation du **Guide des parents curieux** sont venues compléter cet accompagnement.

Enfin, une trentaine de formateur·ices éclé·es ont participé aux **Assises de la formation du Scoutisme Français**, un temps d'échanges et de réflexion collectif autour des enjeux éducatifs et pédagogiques du mouvement.

## Former les animateur·rices : BAFA et BAFD

Les formations BAFA et BAFD constituent une porte d'entrée essentielle vers l'animation volontaire et l'engagement éducatif.

En 2025, l'association a organisé :

- **41 sessions BAFA**, accueillant **720 stagiaires**
- **6 sessions BAFD**, accueillant **68 stagiaires**

Ces formations sont portées par **9 régions et centres** sur l'ensemble du territoire. Elles reposent majoritairement sur l'engagement militant : plus de **50 % des formateur·ices sont bénévoles**, les autres intervenant dans le cadre de contrats d'engagement éducatif.

Comme les années précédentes, près de la moitié des stagiaires sont extérieur·es à l'association. Cette ouverture permet à près de 400 jeunes chaque année de découvrir le projet éducatif des Éclé·es et d'enrichir leurs pratiques d'animation.

Le bilan reste globalement positif, même si une baisse du nombre de stagiaires en approfondissement BAFA est observée : 219 en 2024 contre 150 en 2025. Plusieurs sessions n'ont pu être maintenues, faute d'inscriptions finalisées.

Afin de soutenir les équipes locales, un **dispositif d'aide financière au parcours BAFD** a été mis en place. L'échelon national prend en charge 50 % du coût de la formation, afin de faciliter l'accès à la direction d'activités et de stages. Les retours très positifs des stagiaires et des groupes locaux ont conduit à **reconduire ce dispositif en 2026**.



## Les formations du Scoutisme Français

Les parcours de formation du *Scoutisme Français* (SF) continuent de se développer au sein de l'association.

- **5 régions** ont organisé une **For de for**, réunissant **102 bénévoles en formation**
- **9 régions** ont proposé des **Trempins camp**, rassemblant **279 bénévoles**
- **12 régions** ont organisé un **Trempin de rentrée**, avec **554 bénévoles formé-es**

Au total, **27 certifications et 13 reconnaissances ont été délivrées** à l'issue des parcours de formation. Entre 2024 et 2025, ces chiffres témoignent d'**une augmentation du nombre de formations et de bénévoles engagé-es dans ces parcours**, signe d'un intérêt croissant pour ces dispositifs.

Un état des lieux, réalisé en fin d'année, a néanmoins identifié plusieurs axes d'amélioration : la collecte de données reste complexe sans outil numérique adapté, les parcours de formation ne sont pas toujours bien identifiés par les bénévoles, et les ressources pédagogiques gagneraient à être mieux structurées et accessibles.

## Former les bénévoles tout au long de leur engagement

La formation des adultes bénévoles constitue aujourd'hui un axe majeur de développement pour l'association.

En 2025, **4 058 personnes ont suivi au moins une formation**. En trois ans, les effectifs ont doublé, témoignant d'un réel besoin d'accompagnement des équipes.

**893** participant-es aux **Trempins**   **152** participant-es au **Rond-Point**   **416** participant-es aux visios du jeudi   **788** participant-es aux modules e-learning

Ces dispositifs s'inscrivent dans le cycle de l'engagement associatif, mis en place dans le cadre du plan triennal soutenu par le FNDVA.

Au-delà des chiffres, ce travail a permis d'installer progressivement une véritable culture de la formation au sein de l'association. Les modules numériques facilitent l'intégration des nouvelles et nouveaux bénévoles et soutiennent leur autonomie, tandis que les formations en présentiel renforcent les compétences et les dynamiques collectives.

Les formations spécifiques – Handicap, Inclusion, International ou lutte contre les Violences sexistes et sexuelles – participent également à professionnaliser les pratiques éducatives et à affirmer la responsabilité sociale du mouvement.

## L'année à venir sera marquée par plusieurs chantiers structurants

- **fluidifier** les inscriptions et le suivi des formations grâce à Azimut
- **formaliser** le parcours Responsable de formation (RDF)
- **accompagner** les équipes régionales dans l'habilitation interne
- **créer** un socle de formation RUSF
- **développer** un outil numérique de suivi des parcours
- **produire** de nouveaux outils pour les parents et les équipes locales

**L'enjeu reste le même** : permettre à chaque bénévole de trouver un parcours de formation adapté à son engagement, pour continuer à faire vivre une éducation populaire exigeante, collective et émancipatrice.



## Une année riche en avancées sociales

L'année 2025 a été particulièrement riche sur le plan social. Fidèles à nos valeurs de dialogue et de co-construction, nous avons poursuivi un travail étroit avec les partenaires sociaux pour faire évoluer le cadre de travail des salarié·es. Cette dynamique s'est concrétisée par la signature de quatre accords d'entreprise : un accord sur le **Compte Épargne Temps**, un accord sur la **mobilité douce**, un accord sur les **représentant·es de proximité** et un accord de **revalorisation salariale**.

Ces accords traduisent une volonté commune d'améliorer les conditions de travail, de mieux reconnaître l'engagement des équipes et de proposer un cadre plus lisible et adapté aux réalités professionnelles. Ils s'inscrivent dans une démarche globale visant à renforcer la qualité de vie au travail et à accompagner les évolutions de l'association.

## Un séminaire pour faire vivre le collectif

Pensé et préparé tout au long de l'année 2025, le séminaire des salarié·es s'est tenu au tout début de l'année 2026 à la *Base du Parc* à Morbecque. Ce temps fort marquait un moment particulièrement attendu, puisque plus de trois ans s'étaient écoulés depuis la dernière rencontre de l'ensemble des équipes salariées.

Ces retrouvailles ont permis de recréer du lien, **renforcer la cohésion** et partager un temps commun à l'échelle de toute l'association. À travers des temps de travail collectif, des échanges d'expériences et des moments conviviaux, chacun·e a pu contribuer à la dynamique collective.

Ce séminaire a également été l'occasion de **faire vivre concrètement les Orientations Associatives**, en les reliant aux missions du quotidien. Les participant·es ont pu identifier ce qui fonctionne déjà bien, partager leurs pratiques et imaginer ensemble de nouvelles façons d'agir pour accompagner le développement du mouvement.

## Une organisation au service des territoires

En 2025, un nouvel organigramme a été conçu afin de mieux rendre lisible l'organisation salariée et de faciliter l'identification des interlocuteur·rices. Accessible via un QR code, il permet de visualiser :

- les équipes salariées et leurs contacts,
- la répartition des salarié·es sur les territoires,
- l'organisation de l'accompagnement des régions.

Cet organigramme met en particulier en lumière la répartition de l'accompagnement salarial des régions, reposant sur les *Animateur·rices Développement*, en soutien direct aux équipes régionales bénévoles. Il identifie également, pour certaines thématiques clés – mobilisation et développement, programme éducatif, adultes dans le scoutisme, administratif et financier, animation de projet – les personnes ressources désignées au sein des équipes.



Ces repères visent à clarifier les rôles, faciliter les liens entre les échelons et rendre plus lisible l'accompagnement proposé aux territoires, dans une logique de complémentarité entre salarié·es et bénévoles.

## Quelques repères clés

En 2025, l'association s'appuie sur une équipe salariée structurée et engagée :

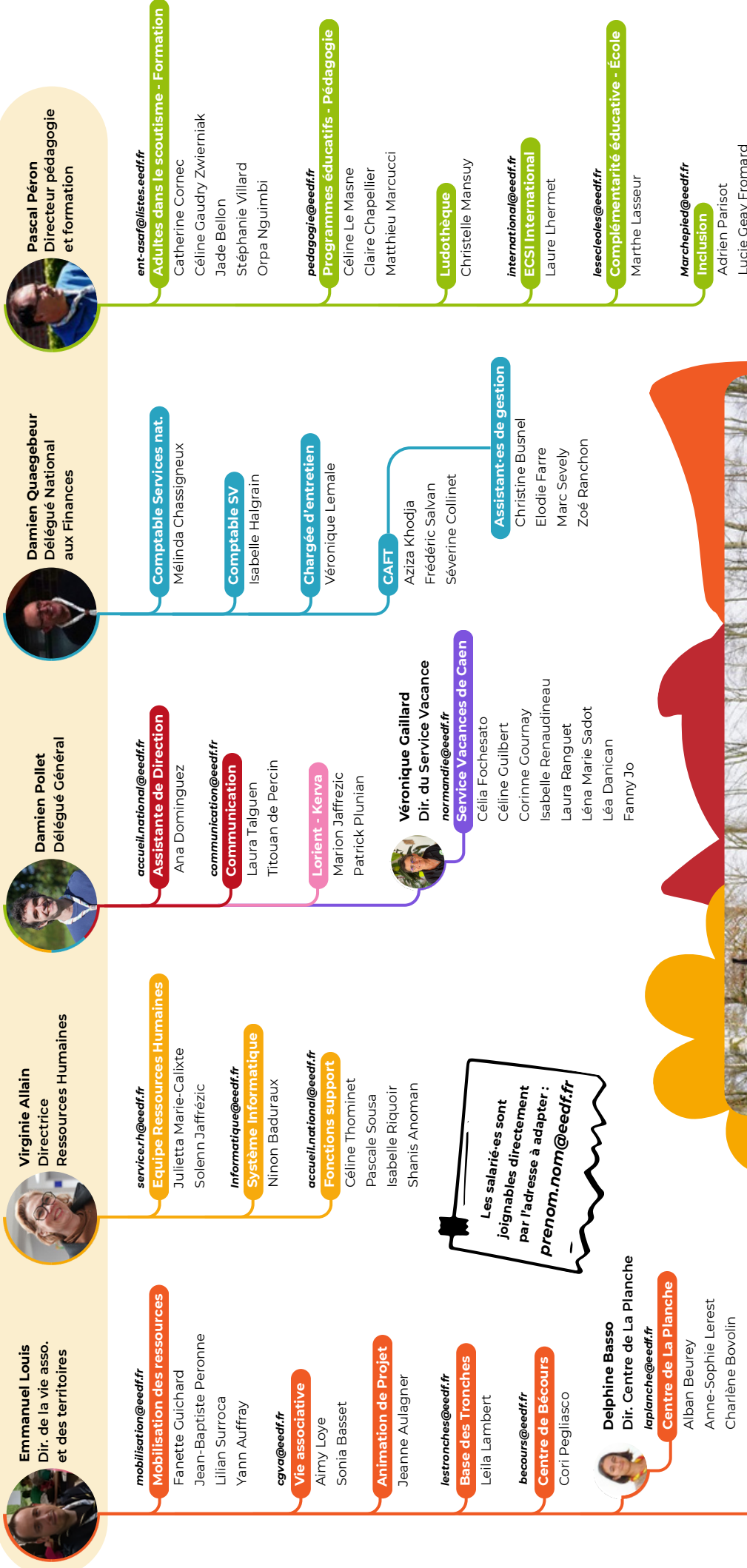
- **Effectif moyen** : 71,42 salarié·es
- **Âge moyen** : 43,34 ans
- **Ancienneté moyenne** : 13,57 ans

Ces indicateurs témoignent d'un équilibre entre expérience et renouvellement, permettant à la fois de capitaliser sur des savoir-faire solides et d'accompagner les évolutions du projet associatif.

# Organigramme des Equipes Salariées

Mis à jour janvier 2026

## Équipe Nationale



ÉCLAIREUSES + ÉCLAIREURS DE FRANCE

## Les grandes lignes financières

L'année 2025 est marquée par la dynamique Grand Bivouac et les rencontres d'été en Auvergne et donc une activité soutenue. Cependant, et malgré l'équilibre obtenu sur ce projet, cela s'est accompagné d'un certain recul (baisse des adhésions liée à la fermeture de plusieurs structures).

Le résultat global est déficitaire (-182 737 €), en légère baisse par rapport 2024 (-155 970 €), mais qui résulte de flux importants dans les deux sens (coût des fermetures et produit des ventes immobilières).

Comme chaque année, ce point financier permet de comprendre simplement

- D'où viennent nos ressources
- Comment elles sont utilisées
- Et la manière dont cela s'équilibre

### Résultat de l'année

#### Produits d'exploitation

Les sommes que nous avons perçues dans l'année, hors ventes immobilières

**12 215 351 €**

En 2024  
12 432 426 €

#### Résultat d'exploitation

(hors ventes immobilières)

**- 832 221 €**

En 2024  
-180 223 €

#### Résultat sur ventes immobilières

**642 374 €**

En 2024  
213 167 €

#### Résultat Final (net)

**- 182 737 €**

En 2024  
- 155 970 €

La forte baisse du résultat d'exploitation associatif résulte d'une part de résultats moindres dans les régions (SLA, Centres et terrains, permanences régionales) ainsi que pour les services nationaux et par ailleurs, du coût des fermetures (SV Orléans et 7 SLA).

Les centres permanents nationaux, ainsi que le service vacances adaptées (Caen) ont de leur côtés amélioré leurs résultats.

### Évolutions de l'année

Les revenus liés aux activités diminuent de plus de 850 000 €, notamment en raison de la fermeture du service vacances d'Orléans et d'une fréquentation plus faible.

Dans le même temps, les subventions sont en légère baisse de 60 860 € par rapport à 2024. Elles restent un soutien important pour les projets, mais leur évolution ne permet pas de compenser la baisse des produits d'activité.

Les cotisations et les dons connaissent une légère diminution, en lien avec la baisse du nombre d'adhérent·es.

### D'où vient l'argent ?

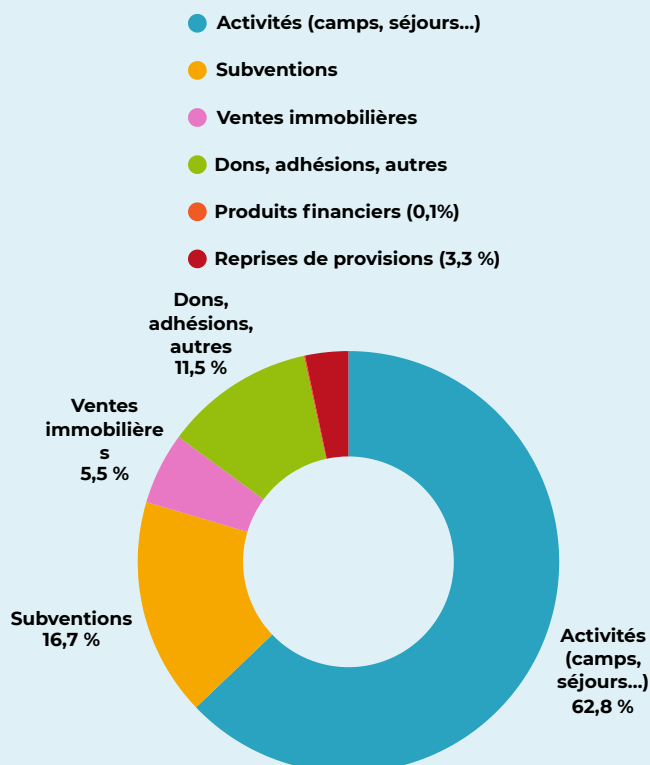
Les ressources de l'association proviennent très majoritairement de ses activités. Les camps, séjours, formations et autres actions éducatives représentent près des deux tiers des revenus.

Cela montre que le modèle économique des Éclaireuses Éclaireurs de France repose avant tout sur la capacité à organiser des activités et à mobiliser des participant·es.

Les subventions constituent le deuxième pilier du modèle économique. Toutefois, elles ne peuvent pas être considérées comme une variable systématique. Elles soutiennent les projets, mais leur évolution reste dépendante des politiques publiques.

Les dons et cotisations complètent ce modèle. Ils traduisent l'engagement des bénévoles, des familles et des soutiens de l'association, mais ne suffisent pas à eux seuls à assurer l'équilibre financier.

Enfin, les ventes immobilières sont plus importantes cette année (vente d'un étage du siège, ainsi que des locaux de Chalon). Elles ne représentent que 5,5 % des produits de l'année. Néanmoins, elles contribuent nettement à limiter la perte.



# Comment sont utilisées les ressources ?

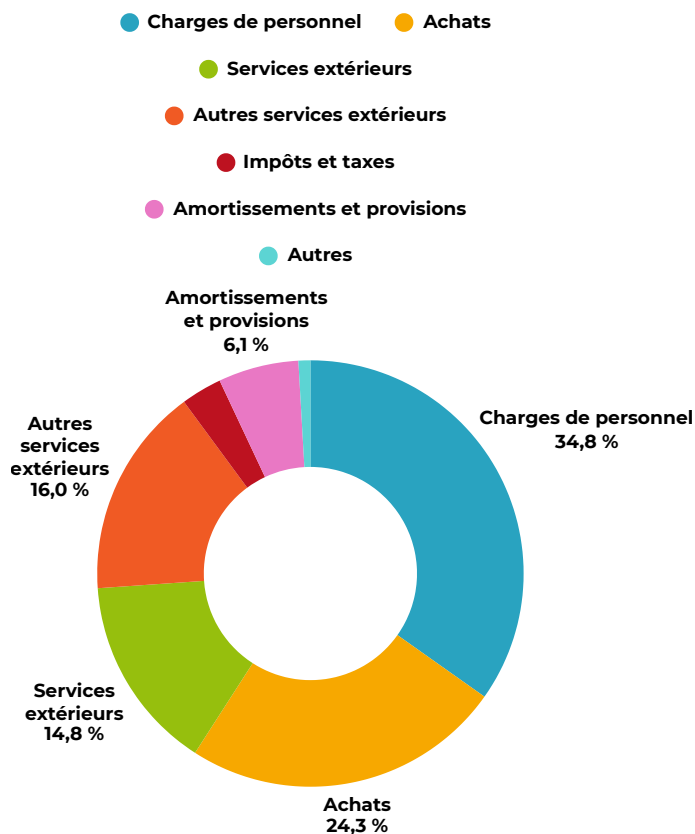
Les dépenses de l'association reflètent directement son projet éducatif.

La part la plus importante correspond aux charges de personnel. Cela traduit le choix de s'appuyer sur des équipes salariées pour accompagner, structurer et sécuriser les activités et pour soutenir les équipes bénévoles localement.

Les achats et les services extérieurs représentent également une part importante. Ils correspondent concrètement à l'organisation des camps et des séjours : alimentation, matériel, transport, hébergement, entretien des lieux.

Ainsi, la majorité des dépenses est directement liée à l'action de terrain.

Cela montre que les ressources de l'association sont principalement utilisées pour faire vivre ses activités.



L'ESSENTIEL  
DU RAPPORT FINANCIER  
2025



# La trésorerie : une situation solide

Trésorerie globale

5 071 055 €

La trésorerie correspond à l'argent disponible immédiatement pour faire face aux dépenses.

En 2025, elle reste élevée. Cela signifie que l'association est en capacité de payer ses charges et de faire face à ses engagements à court terme.

Sur l'année, la trésorerie varie fortement, notamment en fonction du calendrier des activités. Les périodes de camps entraînent des sorties d'argent importantes, tandis que certaines périodes (comme la fin d'année) permettent de reconstituer les réserves.

# Patrimoine & structures

Fonds propres

7 283 036 €

En 2024  
7 590 121 €

Les fonds propres représentent les réserves accumulées par l'association au fil des années.

Ils diminuent en 2025, mais restent à un niveau élevé. Cela constitue un élément important de stabilité, car ces réserves permettent d'absorber les périodes plus difficiles.

Par ailleurs, la baisse des immobilisations s'explique notamment par les ventes immobilières réalisées en 2025. Cela s'inscrit dans une logique d'adaptation du patrimoine aux besoins de l'association.

# En résumé

L'année 2025 confirme les tendances observées depuis plusieurs années.

L'association reste dynamique, avec un niveau d'activité important et une situation financière globalement solide, grâce à des ressources durables solides, qui lui permettent de disposer d'une trésorerie couvrant les risques à moyen terme.

Cependant, la recherche d'un équilibre financier repose sur une vigilance à tous les niveaux pour ne pas laisser décroître le niveau d'adhésions et d'activités actuel.

Ces constats viennent renforcer la pertinence de l'Orientation Associative votée lors de la dernière Assemblée Générale, qui fixe un cap vers une stabilité, notamment financière.

## Appel à la générosité du public

L'appel à la générosité du public, lancé en 2009, a pour objectif de diversifier les ressources de l'association afin de permettre à toujours plus d'enfants et de jeunes de découvrir le scoutisme et de soutenir des projets ambitieux.

Les EEDF sont soutenu·es, comme chaque année, par des donateur·rices régulier·ères. 58 donateur·rices adoptent le modèle de paiement du prélèvement automatique, et nous avons ainsi reçu 14 576 €.

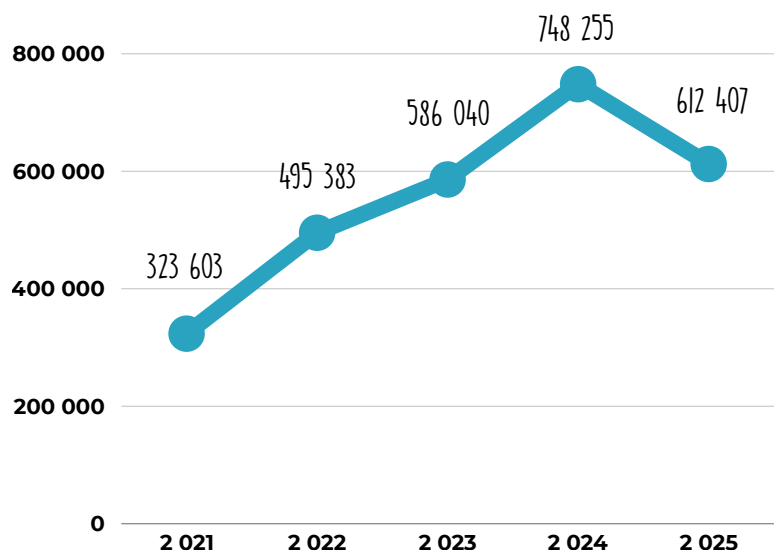
Ce mode de règlement garantit la poursuite de nos activités, et nous projette avec confiance dans l'avenir.

De plus, de nombreux·euses donateur·rices ont réalisé des paiements en ligne sur la plateforme HelloAsso, ce qui nous a permis de récolter 67 678 € pour l'association.

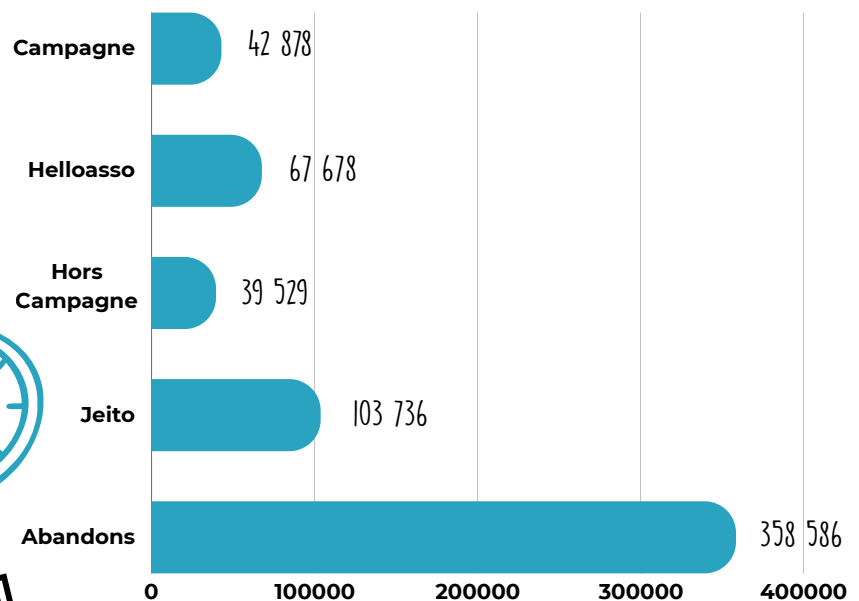
Nous tenons grandement à remercier les bénévoles qui effectuent des dons indirects avec le principe des abandons de frais. Cela consiste à renoncer à certains remboursements de dépenses engagées par les bénévoles dans le cadre de leurs activités au sein de l'association. Cela permet de réduire les coûts administratifs et fiscaux pour notre association, sans qu'il n'y ait d'échange monétaire direct.

Pour ouvrir droit à la réduction d'impôt, la nature et le montant des frais engagés doivent être justifiés et le·la bénévole doit en avoir refusé le remboursement par écrit.

En 2025, 327 abandons de frais, en ligne, ont représenté un montant de 358 586 €



Montant de la collecte de dons par année



Source des dons

**25€** = un week-end campé pour un·e jeune

**50€** = une journée de formation pour un·e responsable

**100€** = une journée de camp pour un·e jeune en situation de handicap

**FAIRE UN DON**

## Faire évoluer les Vacances adaptées

Les Éclaireuses Éclaireurs de France s'engagent depuis de nombreuses années pour permettre à toutes et tous de vivre des expériences de vacances inclusives. Avec près de 500 vacancier·ères mineur·es en situation de handicap accueilli·es chaque année, notre Service Vacances Adaptées est aujourd'hui le premier organisateur en France de séjours adaptés pour les mineur·es, sans compter les nombreuses situations d'inclusion vécues dans les groupes locaux. Nous organisons aussi des séjours *Vacances adaptées organisées* (VAO) et avons accueilli près de 400 adultes en 2025.

Dans cette dynamique, nous sommes membres du *Conseil National des Loisirs et du Tourisme Adaptés* (CNLTA), un collectif d'acteur·rices engagé·es pour faire évoluer les pratiques et les politiques publiques dans ce domaine. En 2025, nous avons contribué à l'élaboration d'un livre blanc porté par ce réseau, visant à coconstruire l'avenir des *Vacances adaptées*.

Notre participation s'est également traduite par une présence active lors du colloque organisé par le CNLTA, espace de réflexion et de dialogue entre associations, institutions et professionnel·les du secteur. À cette occasion, les Éclaireuses Éclaireurs de France ont porté une attention particulière à la place des mineur·es en situation de handicap mental, afin que leurs besoins spécifiques soient pleinement pris en compte dans les réflexions du collectif.



## Un cap commun avec les mouvements du Scoutisme Français

En 2025, les Éclaireuses Éclaireurs de France ont contribué, aux côtés des autres associations membres du *Scoutisme Français*, à l'élaboration d'un manifeste commun intitulé *Un cap commun, un horizon partagé*. Adopté en assemblée générale, ce texte est le fruit d'un travail collectif réunissant six mouvements de scoutisme en France.

Ce manifeste affirme une ambition partagée : faire vivre un scoutisme engagé, solidaire et en capacité de répondre aux défis contemporains, notamment face à la crise climatique et aux fragilités démocratiques.

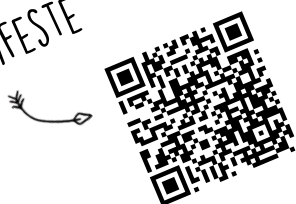
Il rappelle que le scoutisme est un véritable levier d'éducation populaire, permettant aux jeunes de développer leur esprit critique, d'apprendre à vivre ensemble et de s'engager pour la paix et la protection du vivant.

Au sein de cette fédération qui rassemble près de 130 000 membres, la diversité des approches éducatives constitue une richesse. Elle permet de porter une vision commune : former des citoyen·nes libres, responsables et solidaires, tout en respectant les spécificités de chaque mouvement. Pour les Éclaireuses Éclaireurs de France, ce manifeste s'inscrit pleinement dans nos engagements : laïcité, démocratie, inclusion, éducation populaire et transition écologique.

Ce texte constitue aujourd'hui une boussole commune, qui guide les actions de la fédération et renforce la cohérence entre nos valeurs et nos pratiques. Il témoigne également de l'importance du travail partenarial pour faire entendre une voix collective du scoutisme dans les débats éducatifs, sociaux et environnementaux.



MANIFESTE



## Défendre la vie associative

En 2025, les Éclaireuses Éclaireurs de France ont soutenu la tribune portée par Le *Mouvement associatif*, appelant à une mobilisation nationale le 11 octobre. Cette initiative s'inscrit dans un contexte de fragilisation du secteur associatif, marqué notamment par une baisse importante des financements et une augmentation des besoins sociaux.



Les associations jouent pourtant un rôle essentiel dans la société : elles créent du lien, permettent l'engagement citoyen et accompagnent les publics les plus fragiles. Mais aujourd'hui, une part croissante d'entre elles est contrainte de réduire ses activités, faute de moyens suffisants.

En rejoignant cet appel collectif, les Éclaireuses Éclaireurs de France réaffirment leur engagement pour une vie associative forte, reconnue et soutenue. Cette mobilisation est aussi l'occasion de rappeler que la liberté d'association est un droit fondamental et un pilier de notre démocratie.

Agir aux côtés de nos partenaires, c'est ainsi défendre un modèle de société fondé sur la solidarité, l'engagement et le pouvoir d'agir des citoyen·nes.

## Faire vivre la fraternité sur les territoires



En 2025, nous avons rejoint la dynamique *1001 Territoires pour la Fraternité*, une mobilisation portée par de nombreuses organisations associatives et syndicales. Cette initiative vise à fédérer et mettre en lumière les actions locales de solidarité, de vivre-ensemble et d'engagement citoyen à travers toute la France.

Face aux replis sur soi et aux tensions sociales, ce collectif propose une réponse concrète : soutenir et valoriser les initiatives portées par les habitant·es et les acteur·rices locaux·ales. Débats, actions éducatives, événements culturels ou projets solidaires deviennent autant d'espaces pour faire vivre la fraternité au quotidien.

En s'inscrivant dans cette dynamique, les Éclaireuses Éclaireurs de France réaffirment leur engagement historique : éduquer à la citoyenneté, créer du lien et agir pour une société plus solidaire. Nos camps, nos projets et nos actions locales participent pleinement à cette mobilisation collective, en faisant vivre concrètement les valeurs de fraternité sur les territoires.

Ce partenariat illustre notre volonté de travailler en réseau avec la société civile pour amplifier notre impact et contribuer, aux côtés d'autres acteur·rices, à construire une société plus ouverte et plus juste.

## Défendre le droit aux vacances

Partir en vacances ne devrait jamais être un privilège. Pourtant, chaque année, de nombreux enfants en sont privé·es. Face à ce constat, *Jeunesse au Plein Air* (JPA) a porté en 2025 une mobilisation nationale pour défendre le droit aux vacances pour toutes et tous.



Les Éclaireuses Éclaireurs de France se sont pleinement associé·es à cette initiative, aux côtés de nombreuses organisations de l'éducation populaire. Ensemble, nous avons co-signé une lettre ouverte adressée au Gouvernement et aux parlementaires. Celle-ci alerte sur les conséquences des choix budgétaires récents, notamment la remise en cause de dispositifs facilitant les départs en vacances, et sur le risque d'un recul majeur de ce droit fondamental.

Aujourd'hui, des millions d'enfants ne partent pas en vacances, alors même que ces expériences sont essentielles à leur développement, à leur bien-être et à leur ouverture au monde.

En rejoignant cette mobilisation portée par la JPA, les Éclaireuses Éclaireurs de France réaffirment leur engagement pour une éducation accessible à toutes et tous, et pour une société où les vacances sont un droit effectif. Ce partenariat illustre notre volonté d'agir collectivement pour défendre des politiques publiques à la hauteur des besoins des enfants et des familles.

## Nos Partenariats sur le Grand Bivouac

Les rencontres du *Grand Bivouac* ont été l'occasion pour l'association de développer des partenariats dans le cadre des activités proposées. L'enjeu était double : ancrer les rencontres sur le territoire du Puy-de-Dôme et créer du lien autour de différentes thématiques avec des personnes et structures partageant les mêmes sujets.

Certain-es partenaires étaient présent-es à tour de rôle sur toutes ou partie des rencontres, comme le *Planning familial*, qui a proposé sa caravane de sensibilisation.

L'Association Nationale Citoyenneté Enfance Jeunesse (ANACEJ) était également présente pour échanger sur l'engagement des jeunes. Lors de la rencontre des Aîné-es, un atelier a permis aux jeunes de débattre, d'exprimer leurs idées et de faire entendre leur voix. Vincent, Martin et Rahouda, du groupe d'Aix-Marseille, qui ont animé cet atelier, en témoignent dans une chronique du *Grand Bivouac*.



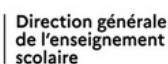
Un atelier dédié à la rencontre des Éclaireuses et des Éclaireurs a accueilli des décideur-euses, dont Stéphanie Rodier, maire de Thiers ; Madame Albuison, des services de l'État ; Evanne Jeanne-Rose, élu au *Conseil Économique, Social et Environnemental* et Madame Dejammet Duget, sous-préfète. Principalement axé sur les questions écologiques, l'atelier a permis aux jeunes de poser leurs questions, défendre leurs idées et partager leurs inquiétudes. Les adultes présent-es ont écouté, répondu et interpellé à leur tour.

Les jeunes ont souligné l'importance d'être entendu-es, le courage nécessaire pour s'exprimer et la satisfaction de débattre d'égal-e à égal-e. Arthur, Éclé participant à l'atelier, a partagé son ressenti dans une chronique du *Grand Bivouac* après avoir pris part à ce débat organisé en partenariat avec *Erasmus+*.



Pour les Lutin-es et Louveteau-ettes, le *Bourg Bidouille* a été un espace partagé proposant diverses activités et ateliers, animés notamment par des intervenant-es extérieur-es. *Planète Cirque*, l'école de cirque interne à l'association, a animé des ateliers cirque pour les enfants. Du matériel comme des diabolo, bâtons du diable et jeux d'équilibre étaient mis à disposition. Les encadrant-es ont permis aux enfants de découvrir et d'expérimenter les différentes disciplines.

**Un grand merci à tous nos partenaires pour leur engagement, leur soutien et leur présence à nos côtés tout au long du Grand Bivouac.**



Aubusson-d'Auvergne



Cofinancé par l'Union européenne







**Création : l'EN** - Damien Pollet, Pascal Péron, Emmanuel Louis, Damien Quaegebeur, Virginie Allain ; Titouan de Percin pour la **Communication** ; Sonia Basset pour la **CGVA**  
**Corrections et relectures** : Frédéric Nicoleau.

**Nous souhaitons énormément remercier toutes les personnes qui nous ont aidé à l'élaboration et à la rédaction de ce rapport !** Merci à Anne-Sophie, Balkis, Marthe, Lucie, Eli, Laurine, Adrien, Vero, Jonathan, Céline, Okami, Basile, Aimy, Claire, Laure, Stephanie, Céline, Jade et Dominique.

**Merci également aux photographes pour leurs talents venant illustrer ce rapport d'activité.**  
**Crédits photos** : Alexis Barret, Titouan Viala, Clemvisual, EEDF.

**Tous droits réservés EEDF, association loi 1901 à but non lucratif reconnue d'utilité publique.**  
**12, place Georges-Pompidou – 93160 Noisy-le-Grand**

# RÉSEAUX ET PARTENAIRES

RÉSEAUX SCOUTS



**SCOUTS**  
Créer un Monde Meilleur



**Éclaireuses  
et Éclaireurs  
de la Nature**



PARTENAIRES INSTITUTIONNELS



HABILITATIONS AGREMENTS

**ÉCLAIREUSES ♦ ÉCLAIREURS  
DE FRANCE**

ORGANISATIONS PARTENAIRES



RÉSEAUX ASSOCIATIFS



**ÉCLAIREUSES ÉCLAIREURS DE FRANCE**

12 place Georges Pompidou 93167 Noisy-le-Grand Cedex

01 48 15 17 66

accueil.national@eedf.fr

www.eedf.fr

